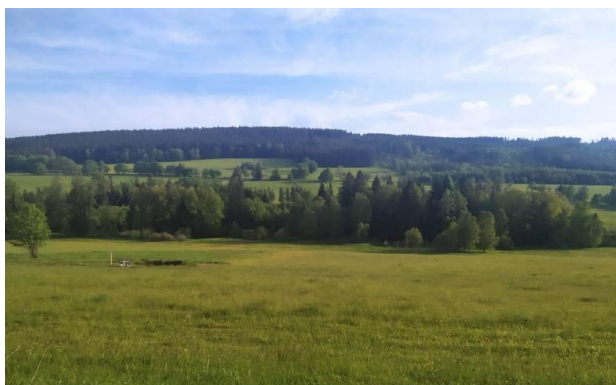


Posouzení vlivu koncepce: „Změna č. 4 ÚP
Čachrov“ na evropsky významné lokality a
ptačí oblasti podle §45i zákona č. 114/1992
Sb. o ochraně přírody a krajiny,
v platném znění



Zpracoval: RNDr. Marek Banaš, Ph.D.
osoba autorizovaná k provádění posouzení podle §45i zákona
č. 114/1992 Sb., v platném znění (č.j.: 73458/ENV/14, 3891/630/14, rozhodnutí
o prodloužení autorizace č.j. MZP/2019/630/2563)

Spolupráce:
Mgr. Martin Franc – odborná spolupráce

Dolany č.p. 52, 783 16

<http://www.marekbanas.com>, tel. 605-567905, email: marekban@centrum.cz

Červenec 2021

Obsah:

1. Úvod.....	4
1.1 Cíl hodnocení	4
1.2 Zadání.....	4
2. Údaje o územním plánu	4
2.1 Název územního plánu a označení jeho pořizovatele.....	4
2.2 Přehled obsahu a navržených variant řešení návrhu územního plánu a hlavních důvodů pro jejich výběr.....	4
2.3 Popis vztahu k jiným koncepcím a územně-plánovacím dokumentacím.....	8
2.4 Shrnutí případných úprav návrhu územního plánu provedených během zpracování posouzení.....	8
2.5 Kopie stanoviska orgánu ochrany přírody podle §45i odst. 1 zákona, kterým nebyl vyloučen významný vliv návrhu územního plánu.....	8
3. Zhodnocení dostatečnosti podkladů pro zpracování posouzení vlivů návrhu změny ÚP a jeho jednotlivých variant a výčet použitých zdrojů	16
4. Výčet evropsky významných lokalit a ptačích oblastí, které budou pravděpodobně územním plánem ovlivněny, jejich charakteristika a zdůvodnění jejich výběru	18
4.1 Charakteristika evropsky významné lokality (EVL) Šumava a jejích předmětů ochrany.....	18
4.2 Charakteristika ptačí oblasti (PO) Šumava a jejích předmětů ochrany	22
5. Identifikace předmětů ochrany evropsky významných lokalit a ptačích oblastí, které budou pravděpodobně územním plánem ovlivněny, včetně jejich charakteristiky zaměřené na současný stav území, cíle ochrany a zdůvodnění jejich výběru.....	25
6. Výsledky návštěvy a terénních šetření na území EVL a PO, které budou pravděpodobně územním plánem ovlivněny	29
7. Údaje o provedených konzultacích s odbornými osobami, zejména z hlediska jejich rozsahu a závěrů.....	59
8. Identifikace a popis předpokládaných vlivů jednotlivých součástí návrhu změny ÚP na PO a EVL a jejich předměty ochrany, vyhodnocení významnosti vlivů, vč. kumulativních a synergických vlivů.....	59
8.1 Metodika hodnocení vlivů návrhu změny ÚP na evropsky významné lokality a ptačí oblasti a jejich předměty ochrany.....	59
8.2 Popis a vyhodnocení přímých a nepřímých vlivů návrhu změny ÚP na evropsky významné lokality a ptačí oblasti a jejich předměty ochrany.....	62
8.3 Hodnocení vlivů návrhu změny ÚP na celistvost evropsky významných lokalit a ptačích oblastí.....	69
8.4 Kumulativní a synergické vlivy ostatních známých záměrů a koncepcí v zájmovém území na evropsky významné lokality a ptačí oblasti.....	70
9. Upozornění na budoucí možné střety vyplývající z vymezení územních rezerv v ÚP.....	71
10. Porovnání variant řešení ÚP z hlediska očekávaných vlivů	71
11. Opatření k prevenci, vyloučení nebo snížení očekávaných nepříznivých vlivů územního plánu, včetně odůvodnění jejich stanovení	72
12. Porovnání míry vlivu územního plánu bez provedení opatření k prevenci, vyloučení nebo snížení očekávaných nepříznivých vlivů s mírou vlivu v případě jejich provedení	73
13. Závěr posouzení z hlediska významnosti vlivu a konstatování zda územní plán má významný negativní vliv na předměty ochrany anebo celistvost EVL a PO	73
Přílohy.....	75

Vysvětlení zkratk a vybraných pojmů:

ČSÚ: Český statistický úřad

EVL: Evropsky významná lokalita

KZP: koeficient míry využití území

LPIS: veřejný registr půdy

Naturové hodnocení: dokument vypracovaný pro potřeby naturového posouzení osobou autorizovanou podle § 45i odst. 3 ZOPK, který je v daných případech součástí oznámení, dokumentace, posudku anebo vyhodnocení podle ZPV.

OOP: Orgán ochrany přírody

PO: Ptačí oblast

SDF: Standardní datový formulář

SDO: soubor doporučených opatření

TTP: trvalý travní porost

ZOPK: Zákon č. 114/1992 Sb. o ochraně přírody a krajiny, v platném znění

ZPV: Zákon č. 100/2001 Sb. o posuzování vlivů na životní prostředí, v platném znění

1. Úvod

1.1 Cíl hodnocení

Předmětem předkládaného naturového hodnocení dle §45i zák. 114/1992 Sb., o ochraně přírody a krajiny, v platném znění (ZOPK) je posouzení vlivu návrhu územně plánovací dokumentace: „Změna č. 4 územního plánu Čachrov“ (dále též: návrh změny ÚP či koncepce) na lokality soustavy Natura 2000. Hodnocená koncepce je ve fázi návrhu změny územního plánu. Cílem předkládaného hodnocení je zjistit, zda návrh změny ÚP může mít významný negativní vliv na předměty ochrany a celistvost evropsky významných lokalit a ptačích oblastí.

1.2 Zadání

Zadavatelem hodnocení je RNDr. Milan Svoboda, U Lomu 139, 338 42 Hrádek, IČ: 15751139.

2. Údaje o územním plánu

2.1 Název územního plánu a označení jeho pořizovatele

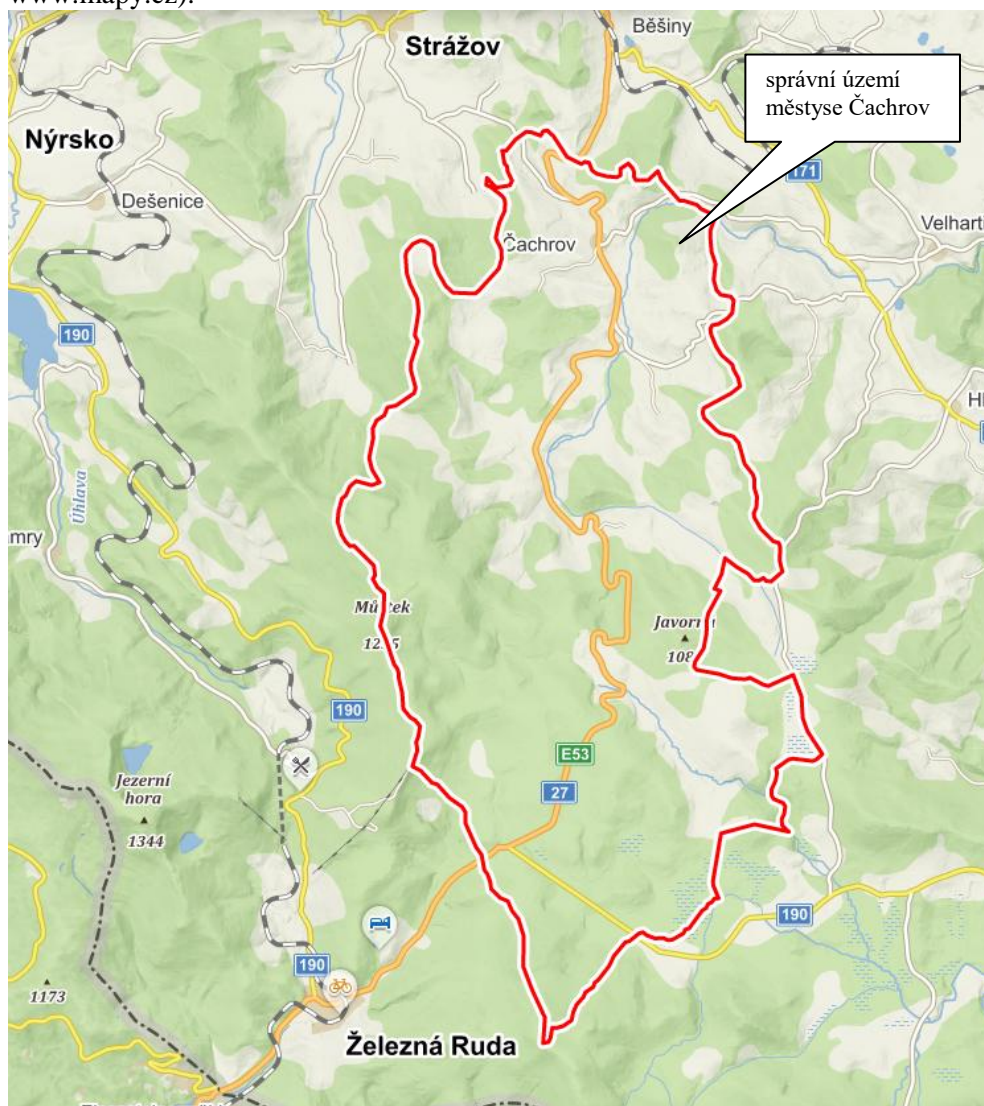
Předmětem posouzení je „Změna č. 4 ÚP Čachrov“ ve fázi návrhu změny ÚP. Pořizovatelem návrhu Změny č. 4 ÚP je Městský úřad Klatovy, Odbor výstavby a územního plánování, náměstí Míru 62, 339 01 Klatovy.

2.2 Přehled obsahu a navržených variant řešení návrhu územního plánu a hlavních důvodů pro jejich výběr

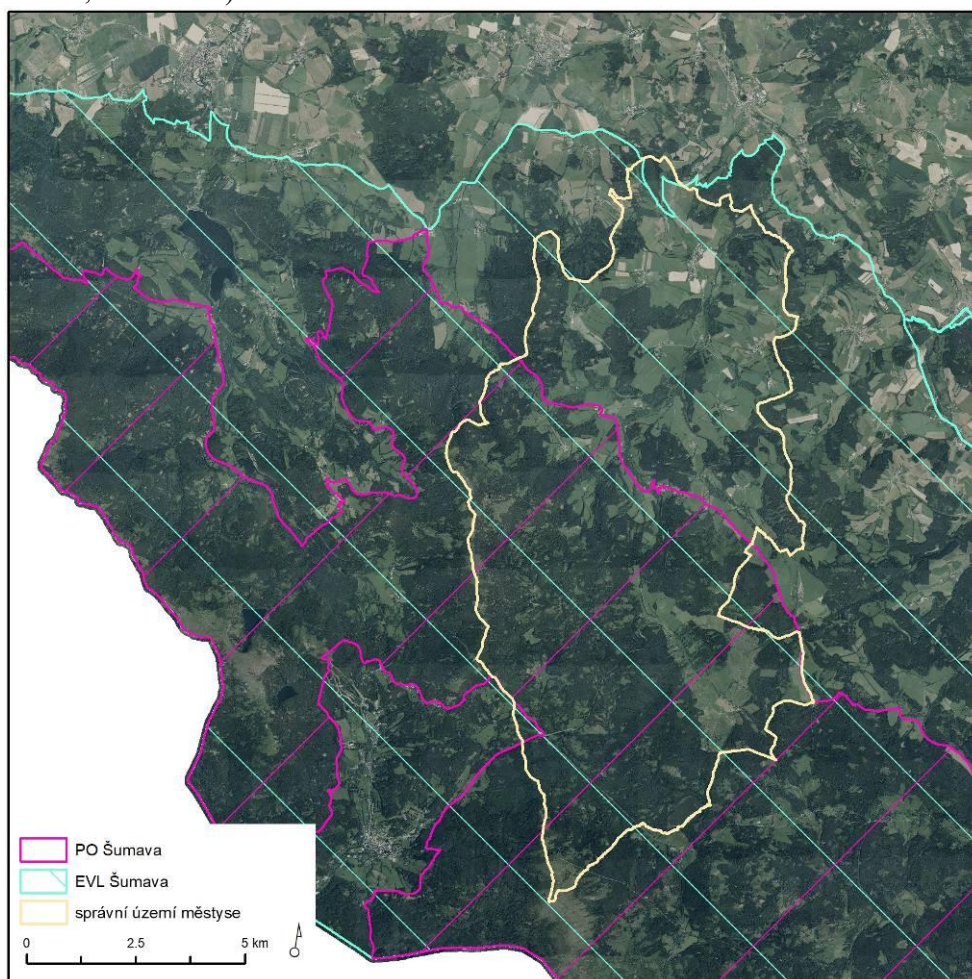
Zájmovým územím návrhu změny ÚP Čachrov je administrativní obvod městyse Čachrov, jenž se nachází v jižních Čechách, v jižní části Plzeňského kraje, v okrese Klatovy, přibližně 10 km jižně od města Klatovy. Správní území městyse vytváří 13 katastrálních území – Březí u Čachrova, Čachrov, Bradné, Zahradka, Dobřemillice, Kunkovice u Čachrova, Chřepice, Jesení, Onen Svět, Chvalšovice u Čachrova, Svinná na Šumavě, Javorná na Šumavě, Javorná u Polomu a Zhůří. Funkci obce s rozšířenou působností (ORP) zastává pro městys Čachrov město Klatovy.

Téměř celé správní území městyse se nachází na území evropsky významné lokality (EVL) Šumava. Na území městyse dále zasahuje ptačí oblast (PO) Šumava, která zaujímá prostor jižní až západní části zájmového území.

Obr. 1: Situační mapa polohy zájmového území městyse Čachrov (podkladová data: www.mapy.cz).



Obr. 2: Poloha správního území obce vůči lokalitám soustavy Natura 2000 (podkladová data: ČÚZK, AOPK ČR)



Následující popis hodnoceného návrhu změny ÚP vychází z textových částí návrhu Změny č. 4 ÚP Čachrov a koordinačního výkresu návrhu změny ÚP (viz Svoboda 2020).

Předchozí platnou územně plánovací dokumentací pro správní území obce je Územní plán Čachrov ve znění následných Změn č. 1 a 2. Současně s návrhem Změny č. 4 ÚP Čachrov je projednávána i Změna č. 3 ÚP Čachrov. Na základě územně plánovacích podkladů byl pořizovatelem změny ÚP vypracován návrh zadání, který byl projednán podle § 47 odst. 2 a 3 zákona 183/2006 Sb., stavební zákon v platném znění. Zadání Změny č. 4 ÚP Čachrov bylo schváleno Zastupitelstvem městyse Čachrov dne 19. 12. 2019 usnesením č. 7/2019.

Předmětem návrhu změny č. 4 ÚP Čachrov je návrh osmi dílčích změn využití území, které navrhuje změny ve funkčním využití na parcelách za účelem vymezení zastavitelných a zemědělských ploch. Dále je předmětem Změny č. 4 přeložka stávajícího biokoridoru ÚSES a další dílčí administrativní změny.

Pozornost je dále v textu naturového hodnocení věnována těm rozvojovým aktivitám – změnám využití území, které by potenciálně mohly ovlivnit území lokalit soustavy Natura 2000. Po prostudování koncepce bylo konstatováno, že podrobnější pozornost hodnocení bude věnována zejména těm funkčním plochám (rozvojovým aktivitám), které navrhuje novou zástavbu či významnou funkční změnu stávajících biotopů na území PO a EVL Šumava.

Úvodním screeningem koncepce bylo zjištěno, že všechny vymezené plochy změn využití území obsažené ve Změně č. 4 ÚP Čachrov se nacházejí na území EVL Šumava. Některé parcely dotčené navrženými dílčími změnami jsou situovány i na území PO Šumava. Těmto

potenciálně střetovým dílčím změnám je věnována pozornost předkládaného hodnocení návrhu Změny č. 4 ÚP Čachrov. Jejich přehled je uveden v následující tabulce Tab. 1

Tab. 1: Seznam blíže hodnocených navržených změn využití území v prostoru městyse Čachrov (zdroj: Svoboda 2020).

Dílčí změna č.	Funkční využití a charakteristika	důvod zařazení mezi hodnocené plochy
Z4/01	VS_Z – plochy výroby a skladování – zemědělská výroba nová zastavitelná plocha S-Z12	lokalizace dílčí změny na území EVL Šumava a do potenciálního biotopu předmětů ochrany PO Šumava mimo území PO
Z4/02	VS_Z – plochy výroby a skladování – zemědělská výroba nová zastavitelná plocha S-Z13	lokalizace dílčí změny na území EVL Šumava a do potenciálního biotopu předmětů ochrany PO Šumava mimo území PO
Z4/03	VS_Z – plochy výroby a skladování – zemědělská výroba rozšíření zastavitelné plochy S-Z9	lokalizace dílčí změny na území EVL Šumava, potenciál dotčení předmětu ochrany EVL a zasazení do potenciálního biotopu předmětů ochrany PO Šumava mimo území PO
Z4/04	VS_Z – plochy výroby a skladování – zemědělská výroba nová zastavitelná plocha S-Z14	lokalizace dílčí změny na území EVL Šumava a do potenciálního biotopu předmětů ochrany PO Šumava mimo území PO
Z4/05	OV_K – plochy občanského vybavení – komerční zařízení malá a střední nová zastavitelná plocha OS-Z13	lokalizace dílčí změny na území EVL Šumava a do potenciálního biotopu předmětů ochrany PO Šumava mimo území PO
Z4/06	R_R – plochy rekreace – stavby pro rodinnou rekreaci rozšíření zastavitelné plochy OS-Z3	lokalizace dílčí změny na území EVL Šumava a do potenciálního biotopu předmětů ochrany PO Šumava mimo území PO
Z4/07	přeložka lokálního biokoridoru ÚSES	s ohledem na funkční využití plochy lze předpokládat, že realizací přeložky stávajícího prvku ÚSES v reakci na nově navržené změny využití území nemá potenciál ovlivnit celistvost ani žádný předmět ochrany EVL a PO Šumava. <u>Plocha je ve vztahu k lokalitám soustavy Natura 2000 nekonfliktní.</u>
Z4/08	NZ – plochy nezastavěného území – zemědělské stabilizované plochy v rozsahu: v k.ú. Svinná na Šumavě, v rozsahu pozemků č. 62, 291/1, 291/2, 300, 292, 293/2, 293/4, 312, 316, 317/2, 317/1, 329/1, st. p. 44 a části pozemků č. 41, 46, 71/1, 87/1, 306/1, 311/1, 333, 328; v k.ú. Javorná na Šumavě v rozsahu pozemků č. 330/4, 159/3, 450/1, 773/1, 71/5, 676/1, st. p. č. 125 a části pozemků č. 236/4, 817/2, 704/2, 693.	Změna přináší plošně rozsáhlé změny na území EVL a PO Šumava. Realizace této dílčí změny je navržena v prostorové kolizi s přírodními stanovišti, které jsou předměty ochrany EVL Šumava. Dále je dílčí změna Z4/08 v případě některých parcel navržena do prokázaných či potenciálních biotopů předmětu ochrany PO Šumava (chrástala polního) a to v rámci území PO i mimo ní.

Navržené varianty řešení:

Návrh hodnocené Změny č. 4 ÚP Čachrov je předložen v jediné variantě. Kromě navržené (aktivní) varianty lze definovat nulovou variantu, která znamená absenci návrhu změny územního plánu a zachování stávajícího ÚP.

2.3 Popis vztahu k jiným koncepcím a územně-plánovacím dokumentacím

Hodnocený návrh změny územního plánu Čachrov je v souladu s platnými koncepcemi a územně plánovací dokumentací (Politika územního rozvoje dle Akt. č. 1, 2, 3, 5, ZÚR Plzeňského kraje ve znění Aktualizací č. 1, 2 a č. 4).

Správní území obce městyse Čachrov není součástí žádné rozvojové oblasti ani rozvojové osy celostátního významu. Zájmové území je však součástí specifické oblasti SOB-1 Šumava.

Řešené území neleží v trase koridorů, vysokorychlostních tratí, koridorů vodní dopravy, koridorů elektroenergetiky, koridorů VVTL, koridorů pro dálkovody.

Podrobné zhodnocení souladu návrhu Změny č. 4 ÚP s PÚR ČR v platném znění je uvedeno v kapitole 4.1 odůvodnění návrhu Změny č. 4 ÚP Čachrov.

V rámci ZÚR Plzeňského kraje je území městyse Čachrov součástí rozvojové osy Plzeň – Klatovy – hranice SRN (OR3). Dále jsou dle ZÚR pro území městyse zpřesněny požadavky vyplývající z nadřazených ÚPD a další plochy a koridory nadregionálního významu, které jsou návrhem Změny č. 4 respektovány. Podrobné zhodnocení souladu předkládané koncepce s územně plánovací dokumentací vydanou krajem je součástí kapitoly 4.2 odůvodnění návrhu Změny č. 4 ÚP Čachrov.

2.4 Shrnutí případných úprav návrhu územního plánu provedených během zpracování posouzení

Během zpracování předloženého naturového hodnocení nedošlo k úpravám návrhu územního plánu.

2.5 Kopie stanoviska orgánu ochrany přírody podle §45i odst. 1 zákona, kterým nebyl vyloučen významný vliv návrhu územního plánu

Vliv hodnocené koncepce na lokality soustavy Natura 2000 nebyl vyloučen na základě stanovisek orgánů ochrany přírody dle §45i ZOPK, konkrétně Krajského úřadu Plzeňského kraje ze dne 30. 10. 2019, č.j. PK-ŽP/13830/19 a Správy Národního parku Šumava ze dne 29. 10. 2019, č.j. NPS 09936/2019 k návrhu zadání Změny č. 4 ÚP Čachrov. Obě vydaná stanoviska dotčených orgánů ochrany přírody nevyloučily významný vliv na příznivý stav předmětů ochrany nebo celistvost evropsky významné lokality Šumava. Dle stanoviska Správy Národního parku Šumava nelze vyloučit významný vliv předkládané koncepce i na ptačí oblast Šumava. Dotčené orgány ochrany přírody (OOP) shledávají jako kolizní především navrženou dílčí změnu Z4/08, jež předpokládá změnu funkčního využití na řadách parcel z plochy nezastavěného území – přírodní (NP) na plochy zemědělské (NZ). Dle odůvodnění obou stanovisek OOP lze důvodně předpokládat, že na dotčených plochách se

nacházejí přírodní stanoviště nebo druhy, které jsou předmětem ochrany EVL/PO Šumava, či biotopem předmětů ochrany. Správa Národního parku Šumava (Odbor státní správy CHKO Šumava) dále dne 31. 10. 2019 pod č.j. NPS10810/2019 vydala jako dotčený orgán OOP požadavky k návrhu zadání Změny č. 4 ÚP Čachrov, v nichž se vyjadřuje ke kolizním návrhům změny funkčního využití území na území CHKO Šumava. Tento dokument, je součástí příloh předkládaného Vyhodnocení vlivu.

Kopie obou stanovisek OOP jsou vloženy níže. Stanoviska dalších orgánů ochrany přírody dle §45i zák. č. 114/1992 Sb., v platném znění nebyla k dispozici.

KRAJSKÝ ÚŘAD PLZEŇSKÉHO KRAJE
ODBOR ŽIVOTNÍHO PROSTŘEDÍ
Škroupova 18, 306 13 Plzeň

Vaše č. j.: OVÚP/7169/19/Mk
Ze dne: 2. 10. 2019
Naše č. j.: PK-ŽP/13830/19
Spis. zn.: ZN/2335/ŽP/19
Počet listů: 5
Počet příloh: 0
Vyřizuje: Mgr. Jiří Hanzlík (ZPF)
Ing. Václav Spurný (EVL)
Ing. Lenka Pivoňková (ZCHD)
Ing. Jiří Soutner (SEA)
Tel.: 377195347, -597
E-mail: jiri.hanzlik@plzensky-kraj.cz
Datum: 30. 10. 2019

Městský úřad Klatovy odbor výstavby a územního plánování 4	čís. dep.
DOŠLO 05. 11. 2019 44564/19	zprac. MK
č.j.: OVÚP/2308/19	ukl. zn.
Počet listů Počet příloh	

Městský úřad Klatovy
odbor výstavby a územního plánování
nám. Míru 62
339 01 KLATOVY

Stanovisko k zadání změny č. 4 územního plánu města Čachrov

ZEMĚDĚLSKÝ PŮDNÍ FOND

Krajský úřad Plzeňského kraje, jako orgán ochrany zemědělského půdního fondu příslušný podle § 17a písm. a) zákona č. 434/1992 Sb., o ochraně zemědělského půdního fondu, ve znění pozdějších předpisů (dále jen „zákon“), posoudil podle § 5 odst. 2 zákona zadání změny č. 4 územního plánu města Čachrov, ke kterému uplatňuje následující stanovisko:

Zadání změny územního plánu vymezuje nové zastavitelné plochy na půdách II. třídy ochrany. Ve smyslu ust. § 4 odst. 3 zákona je možné tyto plochy odnímat pouze v případě, kdy jiný veřejný zájem výrazně převažuje nad veřejným zájmem ochrany zemědělského půdního fondu. Tento výrazně převažující veřejný zájem nebyl v předloženém návrhu změny ÚP prokázán.

Bez ohledu na výše uvedené je nutně u každé zastavitelné plochy zdůvodnit nezbytnost záboru zemědělského půdního fondu.

Orgán ochrany zemědělského půdního fondu dále nesouhlasí navrhovaným regulativem v bodu 2., který připouští využít plochy zemědělské (neboli ZPF) jako lokality pro výstavbu objektů pro cestovní ruch a sport či skleníků pro ekologickou produkci. Tento regulativ zcela odporuje zásadám ochrany zemědělského půdního fondu, ve smyslu ust. §§ 4 a 5 zákona.

Na základě výše uvedeného nelze s předloženým zadáním změny ÚP města Čachrov souhlasit.

OCHRANA PŘÍRODY

Krajský úřad Plzeňského kraje, odbor životního prostředí, jako správní úřad věcně příslušný dle ust. § 77a odst. 4 písm. n) a x) zákona č. 114/1992 Sb., o ochraně přírody a krajiny, v platném znění (dále jen „zákon“)

I. vydává podle § 45i odst. 1 zákona toto stanovisko:

Nelze vyloučit, že návrh zadání změny č. 4 územního plánu Čachrov může mít významný vliv na předmět ochrany nebo celistvost evropsky významné lokality Šumava.

E-mail: posta@plzensky-kraj.cz
www.plzensky-kraj.cz

Tel: +420 377 195 111
Fnx: +420 377 195 078

IČO: 70890386
DIČ: CZ70890356

Odůvodnění:

V návrhu zadání změny č. 4 územního plánu Čachrov jsou vymezeny lokality přímo v evropsky významné lokalitě Šumava (kód lokality: CZ0314024) s předmětem ochrany: druhově bohaté smilkové louky na silikátových podložích v horských oblastech (a v kontinentální Evropě v podhorských oblastech); aktivní vrchoviště; lesy svazu Tilio-Acerion na svazích, sutích a v roklicích; rašelinný les; smíšené jasanovo-olšové lužní lesy temperátní a boreální Evropy; lokalita hořečku mnohotvarého českého a stěvlika Ménétríesova; oligotrofní až mezotrofní stojaté vody nížinného až subalpínského stupně kontinentální a alpínské oblasti a horských poloh a jiných oblastí, s vegetací tříd Littorelletea uniflorae nebo Isoëto-Nanojuncetea; přirozené eutrofní vodní nádrže s vegetací typu Magnopotamion nebo Hydrocharition; přirozená dystrofní jezera a tůňe; nížinné až horské vodní toky s vegetací svazů Ranunculion fluitantis a Callitriche-Batrachion; evropská suchá vřesoviště; formace jalovce obecného na vřesovištích nebo vápnných trávnících; bezkolencové louky na vápnných, rašelinných nebo hlinito-jílovitých půdách; vlhkomilná vysokobylinná lemová společenstva nížin a horského až alpínského stupně; extenzivní sečené louky nížin až podhůří; horské sečené louky; degradovaná vrchoviště (ještě schopná přirozené obnovy); přechodová rašeliniště a třasoviště; chasmo-fytická vegetace silikátových skalnatých svahů; bučiny asociace Luzulo-Fagetum a Asperulo-Fagetum; acidofilní smrčiny; lokalita mihule potoční, netopýra velkého, perlorodky říční, rýsa ostrovida, srpnatky fermežové, šikouška zeleného, vranky obecné, vrápence malého, vydry říční.

Vzhledem k tomu, že navrhované lokality jsou umístěny přímo v evropsky významné lokalitě Šumava a zároveň mohou mít významný vliv na předmět ochrany, nevyloučil Krajský úřad Plzeňského kraje významný vliv na předmět ochrany nebo celistvost evropsky významné lokality Šumava.

II. uplatňuje stanovisko z hlediska ochrany zvláště chráněných druhů rostlin a živočichů:

Krajský úřad má k dispozici podklady o výskytu zvláště chráněných druhů rostlin a živočichů (ZCHD), např. prstnatce májového, plešky stopkaté, vemeníku zelenavého, prhy arniky, dřípátky horské, chřástala polního, mihule potoční, vranky obecné, tuhyka obecného, užovky obojkové, vydry říční, čolka horského v území. Dle ust. § 49 a 50 ZOPK je zakázána jakákoliv činnost, která by mohla negativně ovlivnit přirozený vývoj jedinců či populací zvláště chráněných druhů či stav lokalit a biotopů, na které jsou zvláště chráněné druhy vázány nebo na kterých se vyskytují. Výjimku z výše uvedených zákazů lze povolit pouze z důvodů uvedených v ust. § 56 odst. 1 a 2 ZOPK. Škodlivou činností jsou např. změny druhů pozemků nebo způsobu jejich využití, zástavba atd.

Bez platné výjimky z ochranných podmínek ZCHD dle ust. § 56 ZOPK není možné na plochách s výskytem ZCHD umísťovat takové záměry a jejich skutečný rozsah může být jen v rozsahu souladu s povolenou výjimkou z ochranných podmínek zvláště chráněných druhů rostlin a živočichů.

U následujících námětů, uvedených v zadání změny č. 4 ÚP Čachrov, jsou známe tyto kolize:

Námět č. 2 a 3

Změna vyjmenovaných pozemků na NZ a změna regulativů rozšiřující možnost výstavby.

Sdělujeme, že na p. p. č. 62, 316, 291/1, 300, 317/1, 317/2, 329/1, 306/1, 311/2, 333, 328 v k. ú. Svinná na Šumavě, na 236/4, 330/4 a 18/6 v k. ú. Javorná na Šumavě (vše převážně luční porosty) se vyskytují zvláště chráněné druhy rostlin, konkrétně prstnatec májový, pleška stopkatá, vemeník zelenavý, prha amika, dřívátka horská, případně jde o lokalitu s výskytem zvláště chráněného druhu živočicha chřástala polního.

Požadujeme zachování biotopu s jejich výskytem a nesouhlasíme s takovým využitím pozemků, které by mohlo poškodit tyto biotopy, např. umístování staveb. Ponechat výše uvedené pozemky jako nezastavěné přírodní.

POSUZOVÁNÍ VLIVŮ NA ŽIVOTNÍ PROSTŘEDÍ

Stanovisko k návrhu zadání změny č. 4 územního plánu Čachrov podle § 10i zákona č. 100/2001 Sb., o posuzování vlivů na životní prostředí a o změně některých souvisejících zákonů (zákon o posuzování vlivů na životní prostředí), ve znění pozdějších předpisů (dále jen „zákon“):

Krajský úřad Plzeňského kraje, odbor životního prostředí (dále jen krajský úřad), obdržel dne 3. 10. 2019 podklad k vydání stanoviska pro změnu územního plánu Čachrov podle § 47 zákona č. 183/2006 Sb., o územním plánování a stavebním řádu (stavební zákon), ve znění pozdějších předpisů (dále jen stavební zákon). Pořízení změny ÚP požaduje zastupitelstvo městyse Čachrov na základě podnětů občanů a dalších podnětů. Především se jedná zahrnutí pozemků do nezastavěného území - zemědělské, dále zahrnutí pozemků do zastavitelného území - plochy výroby a skladování - zemědělské, úprava textové části pro regulativy pro plochy výroby a skladování a pro plochy nezastavěného území - zemědělské. Navržené lokality byly předjednány na krajském úřadu.

Krajský úřad jako příslušný orgán dle § 20 písm. b) a § 22 písm. d) zákona č. 100/2001 Sb., o posuzování vlivů na životní prostředí a o změně některých souvisejících zákonů (zákon o posuzování vlivů na životní prostředí), ve znění pozdějších předpisů, požaduje zpracovat vyhodnocení vlivů na životní prostředí pro změnu č. 4 územního plánu Čachrov.

Odůvodnění:

K výše uvedenému závěru zjišťovacího řízení dospěl krajský úřad po zohlednění kritérií pro zjišťovací řízení dle přílohy č. 8 zákona k zákonu o posuzování vlivů na životní prostředí a to zejména s ohledem na to, že změna územního plánu je zpracována invariantně, opatření je formulováno konkrétně, které definuje územní lokalizaci. Předmětem změny územního plánu jsou dílčí změny, u kterých se předpokládá, že u některých navrhovaných změn bude naplněn rámec pro budoucí povolení záměrů uvedených v příloze č. 1 k zákonu. Předkládané změny územního plánu nebudou mít vztah k jiným územním plánům sousedních obcí. Koncepce z hlediska obsahu prověřuje plochy a následně změny, které svým charakterem, využitím, rozsahem a lokalizací u kterých nelze vyloučit možné významné vlivy z hlediska vlivu na jednotlivé složky životního prostředí a na veřejné zdraví v řešeném území. Změny vzhledem k umístění, povaze, velikosti, provozním podmínkám, požadavkům na přírodní zdroje

apod. mohou představovat nezbytnost posouzení vlivů na životní prostředí ve smyslu zákona o posuzování vlivů na životní prostředí. Vyhodnocením vlivů na životní prostředí je nutné vyhodnotit možné potenciální negativní vlivy na životní prostředí a veřejné zdraví. Podpora udržitelného rozvoje je nadále zachována. Vliv koncepce na udržitelný rozvoj lze považovat za pozitivní. Nepředpokládají se žádné negativní vazby mezi koncepcí a cíli ostatních strategických dokumentů v oblasti životního prostředí a veřejného zdraví, a to ani v souvislosti s problémovými okruhy životního prostředí. Koncepce nebude mít žádný dopad na oblast uplatňování požadavků vyplývajících z právních předpisů Evropského společenství týkajících se životního prostředí a veřejného zdraví. Lze předpokládat vlivy trvalé a nevratné, ale v rámci koncepce se nepředpokládají vlivy významné. Vzhledem k charakteru změn a charakteru dotčeného území nejsou kumulativní a synergické vlivy předpokládány, přeshraniční vliv se nepředpokládá. Územní plán musí respektovat přírodní hodnoty řešeného území. Západní část správního území městyse Čachrov náleží do CHKO Šumava, jižní okraj řešeného území vymezený zhruba silnicí I/27 směr Železná Ruda a silnicí II/190 směr Hartmanice leží v NP Šumava. Téměř celé správní území městyse Čachrov patří do EVL Šumava (NATURA 2000). Zasahuje sem přírodní park Kochánov, nachází se zde celá řada přírodních rezervací, ptačích oblastí a významných částí ÚSES. Na území Čachrovska pramení nebo jím protéká řada vodotečí. Nejvýznamnější je říčka Ostružná, podél které bylo vyhlášeno záplavové území. Správní území městyse Čachrov není zranitelnou oblastí. Prioritní v této oblasti je ochrana přírody a krajinného rázu. Vedle četných přírodních a krajinných hodnot nachází se na Čachrovsku i památky historické, které nejsou záměrem dotčeny. Řešené území leží v chráněné oblasti přirozené akumulace vod. Příslušný orgán ochrany přírody a krajiny nevyloučil vliv na soustavu Natura 2000. Nepředpokládají se významné potenciální negativní vlivy na sledované složky a problémové okruhy životního prostředí a ani vývoje v řešeném území, ale toto je nutné potvrdit požadovaným vyhodnocením. Přírodní prostředí zůstává zachováno a nepředpokládá se, že bude významně ovlivněno. Kulturní prostředí nebude ovlivněno. Realizaci záměrů se nepředpokládá překračování norem kvality životního prostředí. Je nutné respektovat hodnotné přírodně krajinné prostředí řešeného území. S ohledem na obsah územního plánu se nepředpokládají významné vlivy na oblasti krajiny. Územní plán vytváří předpoklady a podmínky pro rozvoj celého území s ohledem na ochranu přírodních, civilizačních a ostatních hodnot území a zajišťuje základní předpoklady pro udržitelný rozvoj řešeného území, spočívající ve vyváženém vztahu příznivého životního prostředí, hospodářského rozvoje a soudržnosti společenství obyvatel v území.

Stávající urbanistická struktura a koncepce sídla i celého řešeného území jsou principiálně zachovány. Nepředpokládají se rizika pro životní prostředí a veřejné zdraví v souvislosti s přírodními katastrofami či haváriemi. Vzhledem k malé hustotě obyvatel žijících v dotčeném území nemůže mít koncepce potenciál závažných a rozsáhlých vlivů. Vzhledem k charakteru požadavku na pořízení změny územního plánu není předpokládáno negativní ovlivnění klimatu v dotčeném území.

Příslušný úřad nepředpokládá žádnou z charakteristik vlivů koncepce na životní prostředí a veřejné zdraví, ani charakteristiku dotčeného území za významnou, ale je nutné tuto domněnku potvrdit požadovaným vyhodnocením vlivů. Územní plán je v souladu s Politikou územního rozvoje ČR. Území městyse Čachrov neleží dle PÚR ČR v rozvojové ose ani v rozvojové oblasti. Celé řešené území se nachází ve specifické

oblasti SOB 1 - Šumava, vymezené především za účelem řešení dlouhodobě přetrvávajících problémů z hlediska udržitelného rozvoje území. Přínos posouzení koncepce ve vztahu k posouzení jiných koncepcí na odlišné úrovni v téže oblasti se nepředpokládá. Územní rozvoj není v rozporu s prvky limitujícími možnosti rozvoje v území dle územně analytických podkladů.

Na základě výše uvedeného a s přihlédnutím k velikosti řešených záměrů a jejich umístění, možného ovlivnění na některé složky životního prostředí, příslušný orgán nevyloučil významný vliv na předmět ochrany nebo celistvost evropsky významných lokalit nebo ptačích oblastí krajský úřad dospěl k závěru, že předložený návrh zadání změny č. 4 územní plánu Čachrov bude posuzován. Požadované vyhodnocení vlivů prokáže, zda jsou navrhované vlivy významné pro jednotlivé složky životního prostředí a veřejné zdraví, případně navrhne možná kompenzační opatření.

Nedílnou součástí řešení změny č. 4 územního plánu Čachrov, v dalším stupni územně plánovací dokumentace, bude vyhodnocení vlivů na životní prostředí zpracované, na základě ustanovení § 19 odst. 2 zákona č. 183/2006 Sb., o územním plánování a stavebním řádu (stavební zákon), v rozsahu přílohy stavebního zákona, osobou k tomu oprávněnou podle § 19 zákona o posuzování vlivů na životní prostředí.

Vyhodnocení musí komplexně pro řešené i širší dotčené území postihnout vlivy územně plánovací dokumentace na jednotlivé složky životního prostředí, ÚSES, území chráněná ve smyslu zákona o ochraně přírody a krajiny a na veřejné zdraví. Součástí vyhodnocení bude i návrh případných opatření k eliminaci, minimalizaci a kompenzaci negativních vlivů na životní prostředí a veřejné zdraví, včetně návrhu stanoviska. Dále bude předloženo vyhodnocení na evropsky významnou lokalitu či ptačí oblast. Ve vyhodnocení žádáme o uvedení jasného výroku v závěru vyhodnocení vlivů na evropsky významnou lokalitu či ptačí oblast, zda dle názoru autorizované osoby má územní plán významný vliv na území evropsky významné lokality nebo ptačí oblasti.

Pro účely vyjádření a následně stanoviska, žádáme pořizovatele o předání jednoho jejího kompletního vyhotovení zdejšímu odboru, oddělení IPPC a EIA.

Mgr. Martin Plíhal
vedoucí odboru životního prostředí

podepsáno elektronicky



SPRÁVA NÁRODNÍHO PARKU ŠUMAVA
Odbor státní správy Chráněné krajinné oblasti Šumava

Městský úřad Klatovy odbor výstavby a územního plánování 4	čk. dnp.
DOŠLO 30. 10. 2019 41937/19	zprac.
č.j.: OÚVP/8.297/19	ukl. zn.
Počet listů Počet příloh	

Městský úřad Klatovy
Odbor výstavby a územního plánování
Balvínova 59
339 01 Klatovy

váš dopis značky / ze dne	naše značka	datum	vyřizuje / linka
OVÚP/7169/19/Mk	NPS 09936/2019	29. 10. 2019	Koutná/371151011

Stanovisko k návrhu zadání změny č. 4 územního plánu Čachrov

Správa Národního parku Šumava (dále jen „Správa“) jako věcné a místně příslušný orgán ochrany přírody podle § 75 odst. 1 písm. f) zákona ČNR č. 114/1992 Sb., o ochraně přírody a krajiny, ve znění pozdějších předpisů (dále jen „ZOPK“), vykonávající státní správu v ochraně přírody a krajiny podle § 75 odst. 3 ZOPK na území Národního parku Šumava a Chráněné krajinné oblasti Šumava podle § 78 odst. 2 a 3 ZOPK obdržela dne 7. 10. 2019 oznámení o zpracování návrhu zadání změny č. 4 územního plánu Čachrov.

Správa posoudila návrh zadání změny č. 4 územního plánu Čachrov z hlediska vlivu na jednotlivé předměty ochrany Evropsky významné lokality Šumava a Ptačí oblasti Šumava a k předloženému návrhu zadání, který se týká území Chráněné krajinné oblasti Šumava, vydává toto stanovisko podle § 45h a § 45i ZOPK:

Vzhledem k předloženým konkrétním záměrům uvedených v návrhu zadání změny č. 3 územního plánu Čachrov na území Chráněné krajinné oblasti Šumava nelze vyloučit významný vliv na příznivý stav předmětu ochrany nebo celistvost Evropsky významné lokality Šumava a Ptačí oblasti Šumava.

Jedná se o záměry, které jsou navrženy na území II. zóny odstupňované ochrany Chráněné krajinné oblasti Šumava, na území Evropsky významné lokality Šumava a na území Ptačí oblasti Šumava. Důvodem nevyloučení významného vlivu na Evropsky významnou lokalitu Šumava a Ptačí oblast Šumava je předpoklad, že některé záměry uvedené v příloženém návrhu zadání jsou umístěny na plochy, na kterých se vyskytují přírodní stanoviště a biotopy druhů, které jsou předmětem ochrany Evropsky významné lokality Šumava, a mohlo by dojít ke zničení těchto stanovišť. Konkrétně se jedná zejména o:

- námět č. 2 a 3 – změna plochy nezastavěného území přírodní na plochy zemědělské, a to plochy na p. p. č. st. 125, 450/1, 773/1, 817/2, 704/2, 693 k. ú. Javomá na Šumavě včetně úpravy regulativů. V tomto případě se jedná o území II. zóny, na kterém jsou tato evropská stanoviště: 7140 – Přechodová rašeliniště a trasoviště, 6520 – Horské sečené louky s přechody k 6510 – Extenzivní sečené louky nížin až podhůří, a prioritní stanoviště 6230* - Druhově bohaté smilkové louky na silikátových podložích v horských oblastech a 91E0* - Smíšené jasanovo-olšové lužní lesy temperátní a boreální Evropy.

Jaroslava Koutná
vedoucí pracoviště Sušice

Na vědomí:
Krajský úřad Plzeňského kraje – odbor životního prostředí

1. máje 260
385 01 Vimperk
www.npsumava.cz

tel: 388 450 111
fax: 388 413 019

bankovní spojení
Česká národní banka
č. účtu 2234281/0710

IČ 00583171
DIČ CZ00583171

3. Zhodnocení dostatečnosti podkladů pro zpracování posouzení vlivů návrhu změny ÚP a jeho jednotlivých variant a výčet použitých zdrojů

Z hlediska hodnocení vlivů návrhu Změny č. 4 ÚP Čachrov na lokality soustavy Natura 2000 byl jako základní a hlavní podklad pro hodnocení použit text samotné posuzované koncepce – návrh Změny č. 4 ÚP Čachrov (textové a grafické/výkresové části) – viz Svoboda (2020). Koncepce nebyla předložena variantně. Pro samotné naturové hodnocení jsou relevantní konkrétní navržené změny využití území v rámci návrhu změny ÚP, jež mohou potenciálně ovlivnit území evropsky významných lokalit a/nebo ptačí oblasti, resp. jejich předměty ochrany. Jedná se o změny funkčního využití území, jejichž realizace potenciálně může vyvolat změnu stávajících přírodních podmínek v lokalitách soustavy Natura 2000 či v jejich blízkosti. Typicky se jedná zejména o zastavitelné plochy, koridory technické infrastruktury a jiné změny biotopu předmětů ochrany.

Dále byly pro zpracování předloženého naturového hodnocení využity následující informační zdroje (seřazeno abecedně):

- AOPK ČR (2012): Posuzování zásahů ovlivňujících populace chřástala polního (*Crex crex*) na území ČR. Metodické listy AOPK ČR, 36 s.
- AOPK ČR (2019): Komplexní přístup k ochraně fauny terestrických ekosystémů před fragmentací krajiny v ČR. Číslo projektu: EHP-CZ02-OV-1-028-2015. <http://www.ochranaprirody.cz/druhova-ochrana/ehp-fondy/ehp-40-fragmentace-krajiny/>
- AOPK ČR (2021a): Aktualizovaná vrstva mapování biotopů. [on-line databáze; portal.nature.cz]. [cit. 2021-05].
- AOPK ČR (2021b): Nálezová databáze ochrany přírody. [on-line databáze; portal.nature.cz]. [cit. 2021-05].
- Banaš M. (2012): Některé praktické zkušenosti s procesem hodnocení vlivu územních plánů obcí na evropsky významné lokality a ptačí oblasti z pohledu hodnotitele. EIA-IPPC-SEA, 17/4: 5-7.
- Bernotat D. (2007): Practical experience of appropriate assessment in Germany. Bundesamt für Naturschutz, Presentation at – a workshop: „European Exchange of Experience on the Assessment of Plans and Projects Significantly Affecting Natura 2000 Sites According to Article 6 (3) and (4) of the Habitats Directive (92/43/EEC), 29.-30.3.2007, Berlin.
- Broyer J. (2003): Unmown refuge areas and their influence on the survival of grassland birds in the Saone valley (France). Biodiversity and Conservation, 12: 1219-1237.
- Bürger P, Pykal J et Hora J. (2001): Chřástal polní - Pomozme mu přežít. Česká společnost ornitologická, 15 s.
- Culek M (ed.) (1996): Biogeografické členění České republiky. Enigma, Praha.
- Demek J (ed.) a kol. (1987): Hory a nížiny. Zeměpisný lexikon ČSR. Academia, Praha, 584s.
- Háková, A., Klaudisová, A., Sádlo J. (eds.) (2004): Zásady péče o nelesní biotopy v rámci soustavy Natura 2000. Planeta XII, 8/2004. MŽP ČR.
- Chytrý M et al. (2001): Katalog biotopů České republiky. AOPK ČR, 307 s.
- Kolektiv (2001): Péče o lokality soustavy Natura 2000: Ustanovení článku 6 směrnice o stanovištích 92/43/EHS, edice Planeta, IX/ 4.
- Kolektiv (2001a): Hodnocení plánů a projektů, významně ovlivňujících lokality soustavy Natura 2000: Metodická příručka k ustanovení článků 6(3) a 6(4) směrnice o stanovištích 92/43/EHS, edice Planeta, XII/1.

- Kubát K. et al. (eds.) (2002): Klíč ke květeně České republiky. Academia, Praha 928 s.
- McCracken DI et Tallwin JR (2004): Swards and structure: the interactions between farming practices and bird food resources in lowland grasslands. *Ibis*, 146 (Supl.2): 108-114.
- MŽP (2007): 15. Metodika hodnocení významnosti vlivů při posuzování podle § 45i zákona č. 114/1992 Sb., o ochraně přírody a krajiny, ve znění pozdějších předpisů. *Věstník MŽP ČR*, částka 11, s. 1 – 23.
- MŽP (2011): Příručka k hodnocení významnosti vlivů na předměty ochrany lokalit soustavy Natura 2000. Zpracovalo: Občanské sdružení Ametyst, pobočka Prusiny pro MŽP, 97 s.
- MŽP (2018): Metodický pokyn. Postup hodnocení vlivů koncepcí a záměrů na evropsky významné lokality a ptačí oblasti, aktualizace 2018. *Věstník MŽP*, ročník XXVIII, listopad 2018, částka 8, s. 1-62.
- MŽP (2021a): Doporučení MŽP, ODOIMZ ohledně problematiky kumulativních vlivů při posuzování vlivů záměrů a koncepcí na předmět ochrany evropsky významné lokality Šumava podle § 45i zákona č. 114/1992 Sb. (č.j. MZP/2021/630/521 ze dne 9. 3. 2021).
- MŽP (2021b): Informace o aktualizaci ekologických informací ve Standardních Datových Formulářích lokali soustavy Natura 2000 v roce 2020 (č.j. MZP/2021/630/1273 ze dne 11. 6. 2021).
- MŽP (2021c): Problematika kumulativních vlivů při posuzování významnosti vlivů záměrů a koncepcí na předmět ochrany a celistvost evropsky významných lokalit nebo ptačích oblastí podle § 45i zákona č. 117/1992 Sb. (č.j. MZP/2021/630/1274 ze dne 11. 6. 2021).
- Norris CA (1947): Report on the distribution and status of the Concrake (*Crex crex*). *British birds*, 40: 226-244.
- Neuhäuslová Z et al. (1998): Mapa potenciální přirozené vegetace České republiky. Academia, Praha, 341 s.
- Percival S. M. (2001): Assessment of the Effects of Offshore Wind Farms on Birds. *Ecol. Consulting*, Durham, 96 p.
- Polák P, Saxa A (eds). (2005): Příznivý stav biotopů a druhů evropského významu. ŠOP SR, Banská Bystrica, 736 s.
- Pruner L., Míka P. (1996): Klapalekiana. Seznam obcí a jejich částí v České republice s čísly mapových polí pro síťové mapování fauny, 1996, č. 32, s. 1–115.
- Quitt E (1971): Klimatické oblasti Československa. *Studia geographica* 16. Geogr. úst. ČSAV Brno.
- Směrnice o ptácích 79/409/EHS
- Směrnice o stanovištích 92/43/EHS
- Svoboda (2020): Návrh Změny č. 4 ÚP Čachrov (textová+grafická část) – návrh pro společné jednání, listopad 2020.
- Von Haartman L (1958): The decrease of the Concrake. *Societa Scientiarum Fennica, Commentationes Biologicae* XVIII, 2: 5-22.
- Vyhláška č. 142/2018 Sb.
- Zákon ČNR ČR č. 114/1992 Sb., o ochraně přírody a krajiny, ve znění pozdějších předpisů.
- Zákon č. 100/2001 Sb., o posuzování vlivů na ŽP, ve znění pozdějších předpisů

Byly použity také následující internetové zdroje: <http://www.natura2000.cz/>, <http://www.mzp.cz>, <http://www.cenia.cz>, <http://www.biomonitoring.cz>, <http://www.nature.cz>, <http://www.eagri.cz>, <http://www.czso.cz>

Pro provedení posouzení koncepce byly uvedené podklady dostatečné.

4. Výčet evropsky významných lokalit a ptačích oblastí, které budou pravděpodobně územním plánem ovlivněny, jejich charakteristika a zdůvodnění jejich výběru

Na území městyse Čachrov se nachází jedna evropsky významná lokalita – EVL Šumava a jedna ptačí oblast – PO Šumava. Prostorové detaily polohy hranice správního území městyse ve vztahu k hranicím uvedených lokalit soustavy Natura 2000 jsou k dispozici na Obr. 2 výše.

Do prostoru EVL Šumava zasahují všechny dílčí změny obsažené v předkládané koncepci. Některé změny využití území jsou zde navrženy do biotopů, které odpovídají předmětům ochrany EVL. U některých parcel, obsažených v dílčí změně Z4/08, bylo zjištěno, že prostorově zasahují také na území PO Šumava. Mimo tuto kolizi je vhodné zmínit, že řada navržených ploch změn využití území je vymezena v lučních porostech, které představují prokázaný či potenciální biotop předmětu ochrany PO Šumava – chřástala polního. Kompletní přehled dílčích změn návrhu Změny č. 4 ÚP, které jsou v kolizi s lokalitami Natura 2000, včetně jejich charakteristiky a lokalizace vůči dotčeným lokalitám soustavy Natura 2000, uvádí tabulka Tab. 1 výše v textu hodnocení.

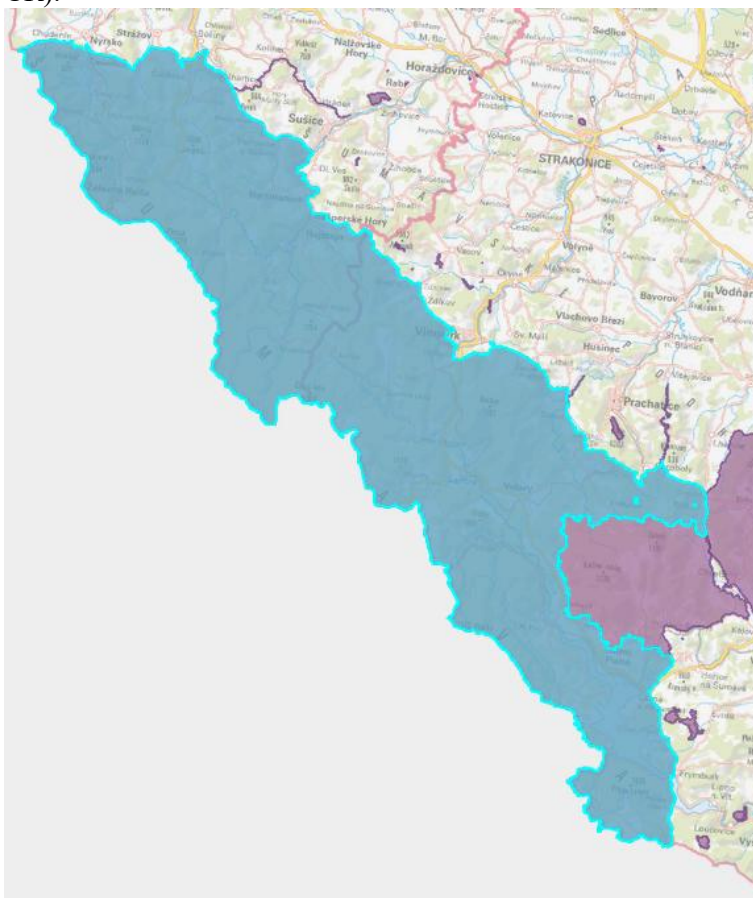
Z těchto důvodů byla podrobná pozornost předloženého naturového hodnocení věnována vyhodnocení vlivu návrhu Změny č. 4 ÚP Čachrov na předměty ochrany a celistvost **EVL a PO Šumava**. Vzhledem k dostatečné vzdálenosti ostatních lokalit soustavy Natura 2000 od navržených změn využití území lze konstatovat jejich nulové ovlivnění a nejsou tudíž dále v textu řešeny.

4.1 Charakteristika evropsky významné lokality (EVL) Šumava a jejích předmětů ochrany

Základní popis EVL Šumava:

Evropsky významná lokalita (EVL) Šumava (kód: CZ0314024) byla opětovně vyhlášena nařízením vlády č.187/2018 Sb. na ploše 171 925,22 ha. EVL Šumava zaujímá území pohoří na jihozápadě ČR při státní hranici s Rakouskem a Spolkovou republikou Německo. Lokalita zahrnuje území NP Šumava a CHKO Šumava a část biosférické rezervace Šumava. Území sahá od obce Svatá Kateřina (okres Klatovy), na severozápadě až k obci Přední Výtoň (okres Český Krumlov) na jihovýchodě (Obr. 3).

Obr. 3: Schematická mapa hranice evropsky významné lokality (EVL) Šumava (zdroj: AOPK ČR).



Předmětem ochrany jsou následující přírodní stanoviště (značka * znamená, že se jedná o prioritní přírodní stanoviště nebo prioritní evropsky významný druh):

3130 – Oligotrofní až mezotrofní stojaté vody nížinného až subalpínského stupně kontinentální a alpínské oblasti a horských poloh a jiných oblastí, s vegetací tříd *Littorelletea uniflorae* nebo *Isoëto-Nanojuncetea*

3150 – Přirozené eutrofní vodní nádrže s vegetací typu *Magnopotamion* nebo *Hydrocharition*

3160 – Přirozená dystrofní jezera a tůňe

3260 – Nížinné až horské vodní toky s vegetací svazu *Ranunculion fluitantis* a *Callitricho-Batrachion*

4030 – Evropská suchá vřesoviště

5130 – Formace jalovce obecného (*Juniperus communis*) na vřesovištích nebo vápnitých trávnících

6230* – Druhově bohaté smilkové louky na silikátových podložích v horských oblastech (a v kontinentální Evropě v podhorských oblastech)

6410 – Bezkolencové louky na vápnitých, rašelinných nebo hlinito-jílových půdách (*Molinion caeruleae*)

6430 – Vlhkomilná vysokobylinná lemová společenstva nížin a horského až alpínského stupně

6510 – Extenzivní sečené louky nížin až podhůří (*Arrhenatherion*, *Brachypodio-Centaureion nemoralis*)

6520 – Horské sečené louky

- 7110* – Aktivní vrchoviště
- 7120 – Degradovaná vrchoviště (ještě schopná přirozené obnovy)
- 7140 – Přechodová rašeliniště a trasoviště
- 8220 – Chasmofytická vegetace silikátových skalnatých svahů
- 9110 – Bučiny asociace *Luzulo-Fagetum*
- 9130 – Bučiny asociace *Asperulo-Fagetum*
- 9180* – Lesy svazu *Tilio-Acerion* na svazích, sutích a v roklicích
- 91D0* – Rašelinný les
- 91E0* – Smíšené jasanovo-olšové lužní lesy temperátní a boreální Evropy (*Alno-Padion*, *Alnion incanae*, *Salicion albae*)
- 9410 – Acidofilní smrčiny (*Vaccinio-Piceetea*)

Dále jsou předmětem ochrany EVL Šumava následující evropsky významné druhy rostlin a živočichů:

- hořeček český (*Gentianella bohemica*)*
- mihule potoční (*Lampetra planeri*)
- netopýr velký (*Myotis myotis*)
- perlorodka říční (*Margaritifera margaritifera*)
- rys ostrovid (*Lynx lynx*)
- srpnatka fermežová (*Hamatocaulis vernicosus*)
- střevlík Ménétríésův (*Carabus menetriesi pacholei*)
- šikoušek zelený (*Buxbaumia viridis*)
- vranka obecná (*Cottus gobio*)
- vrápenec malý (*Rhinolophus hipposideros*)
- vydra říční (*Lutra lutra*)

V následující tabulce je uveden přehled všech předmětů ochrany EVL a na základě znalosti bionomie jednotlivých druhů, resp. ekologických nároků přírodních stanovišť je stanoveno riziko potenciálního dotčení jednotlivých předmětů ochrany hodnocenou koncepcí.

Tab. 2: Riziko dotčení jednotlivých předmětů ochrany EVL Šumava.

předmět ochrany	možné dotčení hodnocenou koncepcí
3130	- ne , tento typ přírodního stanoviště se v místě navržených ploch změn využití území nevyskytuje.
3150	- ne , tento typ přírodního stanoviště se v místě navržených ploch změn využití území nevyskytuje.
3160	- ne , tento typ přírodního stanoviště se v místě navržených ploch změn využití území nevyskytuje.
3260	- ne , tento typ přírodního stanoviště se v místě navržených ploch změn využití území nevyskytuje.
4030	- ne , tento typ přírodního stanoviště se v místě navržených ploch změn využití území nevyskytuje.
5130	- ne , tento typ přírodního stanoviště se v místě navržených ploch změn využití území nevyskytuje.
6230*	- ano , některé navrhované plochy změn využití území generují potenciální zábor tohoto předmětu ochrany EVL. Jedná se především o plochy navržené v rámci dílčí změny Z4/08. Přírodní stanoviště se nachází na některých dotčených parcelách, které z pohledu vlivu na lokality soustavy Natura 2000 označil OOP jako kolizní.
6410	- ne , tento typ přírodního stanoviště se v místě navržených ploch změn využití území nevyskytuje.

předmět ochrany	možné dotčení hodnocenou koncepcí
6430	- ano , některé navrhované plochy změn využití území generují potenciální zábor tohoto předmětu ochrany EVL. Jedná se především o plochy navržené v rámci dílčí změny Z4/08. Přírodní stanoviště se nachází na některých dotčených parcelách, které z pohledu vlivu na lokality soustavy Natura 2000 označil OOP jako kolizní.
6510	- ano , některé navrhované plochy změn využití území generují potenciální zábor tohoto předmětu ochrany EVL. Jedná se především o plochy navržené v rámci dílčí změny Z4/08. Přírodní stanoviště se nachází na některých dotčených parcelách, které z pohledu vlivu na lokality soustavy Natura 2000 označil OOP jako kolizní. Dále do území s výskytem tohoto stanoviště zasahuje zastavitelná plocha S-Z9 navržená v rámci dílčí změny Z4/03.
6520	- ano , některé navrhované plochy změn využití území generují potenciální zábor tohoto předmětu ochrany EVL. Jedná se především o plochy navržené v rámci dílčí změny Z4/08. Přírodní stanoviště se nachází na některých dotčených parcelách, které z pohledu vlivu na lokality soustavy Natura 2000 označil OOP jako kolizní.
7110	- ne , tento typ přírodního stanoviště se v místě navržených ploch změn využití území nevyskytuje.
7120	- ne , tento typ přírodního stanoviště se v místě navržených ploch změn využití území nevyskytuje.
7140	- ano , některé navrhované plochy změn využití území generují potenciální zábor tohoto předmětu ochrany EVL. Jedná se především o plochy navržené v rámci dílčí změny Z4/08. Přírodní stanoviště se nachází na některých dotčených parcelách, které z pohledu vlivu na lokality soustavy Natura 2000 označil OOP jako kolizní.
8220	- ne , tento typ přírodního stanoviště se v místě navržených ploch změn využití území nevyskytuje.
9110	- ne , tento typ přírodního stanoviště se v místě navržených ploch změn využití území nevyskytuje.
9130	- ne , tento typ přírodního stanoviště se v místě navržených ploch změn využití území nevyskytuje.
9180	- ne , tento typ přírodního stanoviště se v místě navržených ploch změn využití území nevyskytuje.
91D0	- ne , tento typ přírodního stanoviště se v místě navržených ploch změn využití území nevyskytuje.
91E0	- ano , některé navrhované plochy změn využití území generují potenciální zábor tohoto předmětu ochrany EVL. Jedná se především o plochy navržené v rámci dílčí změny Z4/08. Přírodní stanoviště se nachází na některých dotčených parcelách, které z pohledu vlivu na lokality soustavy Natura 2000 označil OOP jako kolizní. Dále do porostů odpovídající tomuto přírodnímu stanovišti okrajově zasahuje navržená zastavitelná plocha OS-Z3, která je obsahem dílčí změny Z4/06.
9410	- ne , tento typ přírodního stanoviště se v místě navržených ploch změn využití území nevyskytuje.

předmět ochrany	možné dotčení hodnocenou koncepcí
hořeček český (<i>Gentianella bohemica</i>)*	- ne , tento druh se v místě navržených ploch změn využití území nevyskytuje a realizace navržených ploch v rámci EVL nebude generovat zábor nebo negativní vliv na jeho biotop.
mihule potoční (<i>Lampetra planeri</i>)	- ne , tento druh se v místě navržených ploch změn využití území nevyskytuje a realizace navržených ploch v rámci EVL nebude generovat zábor nebo negativní vliv na jeho biotop.
netopýr velký (<i>Myotis myotis</i>)	- ne , tento druh se v místě navržených ploch změn využití území nevyskytuje a realizace navržených ploch v rámci EVL nebude generovat zábor nebo negativní vliv na jeho biotop.
perlorodka říční (<i>Margaritifera margaritifera</i>)	- ne , tento druh se v místě navržených ploch změn využití území nevyskytuje a realizace navržených ploch v rámci EVL nebude generovat zábor nebo negativní vliv na jeho biotop.
rys ostrovid (<i>Lynx lynx</i>)	- ne , tento druh se v místě navržených ploch změn využití území nevyskytuje a realizace navržených ploch v rámci EVL nebude generovat zábor nebo negativní vliv na jeho biotop. Rys byl v minulosti zastižen v blízkosti parcely č. 236/4, jež je součástí dílčí změny Z4/08. Realizací dílčí změny Z4/08 na řešené parcele, nedojde k jakémukoliv ovlivnění rysa jakožto předmětu ochrany EVL Šumava. Navržená změna v podobě rozdílného obhospodařování území nebude mít na rysa ostrovida negativní vliv, jeho biotop nebude významně zasažen
srpnatka fermežová (<i>Hamatocaulis vernicosus</i>)	- ne , tento druh se v místě navržených ploch změn využití území nevyskytuje a realizace navržených ploch v rámci EVL nebude generovat zábor nebo negativní vliv na jeho biotop.
střevlík Ménétřiésův (<i>Carabus menetriesi pacholei</i>)	- ne , tento druh se v místě navržených ploch změn využití území nevyskytuje a realizace navržených ploch v rámci EVL nebude generovat zábor nebo negativní vliv na jeho biotop.
šikoušek zelený (<i>Buxbaumia viridis</i>)	- ne , tento druh se v místě navržených ploch změn využití území nevyskytuje a realizace navržených ploch v rámci EVL nebude generovat zábor nebo negativní vliv na jeho biotop.
vranka obecná (<i>Cottus gobio</i>)	- ne , tento druh se v místě navržených ploch změn využití území nevyskytuje a realizace navržených ploch v rámci EVL nebude generovat zábor nebo negativní vliv na jeho biotop.
vrápenec malý (<i>Rhinolophus hipposideros</i>)	- ne , tento druh se v místě navržených ploch změn využití území nevyskytuje a realizace navržených ploch v rámci EVL nebude generovat zábor nebo negativní vliv na jeho biotop.
vydra říční (<i>Lutra lutra</i>)	- ne , tento druh se v místě navržených ploch změn využití území nevyskytuje a realizace navržených ploch v rámci EVL nebude generovat zábor nebo negativní vliv na jeho biotop.

4.2 Charakteristika ptačí oblasti (PO) Šumava a jejích předmětů ochrany

Základní popis PO Šumava:

Ptačí oblast Šumava (kód: CZ0311041) byla vyhlášena nařízením vlády ČR č.681/2004 Sb. na ploše 97 492,98 ha. Jedná se o rozsáhlé území rozkládající v jižních Čechách, při státních hranicích s Rakouskem a Německem. Leží mezi obcemi Železná Rudy, Nýrsko, Hartmanice, Nicov, Nové Hutě, Borová Lada a Strážný. Pokrývá celý Národní park Šumava a část CHKO Šumava. V nejdělsím místě oblast měří cca 61 km v nejširším 22 km (Obr. 4).

Území ptačí oblasti svou plochou zaujímá území NP Šumava a částečně se prostorově překrývá s územím CHKO Šumava.

Obr. 4: Schematická mapa hranice ptačí oblasti (PO) Šumava (zdroj: AOPK ČR)



Předmětem ochrany ptačí oblasti jsou populace těchto druhů ptáků: čáp černý (*Ciconia nigra*), datel černý (*Dryocopus martius*), datlík tříprstý (*Picoides tridactylus*), chřástal polní (*Crex crex*), jeřábek lesní (*Bonasa, bonasia*), kulíšek nejmenší (*Glaucidium passerinum*), sýc rousný (*Aegolius funereus*), tetřev hlušec (*Tetrao urogallus*), tetřívka obecná (*Tetrao tetrix*) a jejich biotopy.

Cílem ochrany ptačí oblasti je zachování a obnova ekosystémů významných pro druhy ptáků, pro které je oblast vyhlášena, v jejich přirozeném areálu rozšíření a zajištění podmínek pro zachování populací těchto druhů ve stavu příznivém z hlediska ochrany (§1 nařízení vlády č.681/2004 Sb.).

Činnosti, ke kterým je nutný souhlas orgánu ochrany přírody:

- 1) Jen s předchozím souhlasem příslušného orgánu ochrany přírody, lze v ptačí oblasti Šumava, mimo současně zastavěné a zastavitelné části území obcí (§3 nařízení vlády č.681/2004 Sb.):
 - a) provádět veškeré mýtní a předmýtní těžby a mechanizované práce v pěstební činnosti v lesních porostech v období od 15. března do 15. července ve vzdálenosti menší než 200 m od známých obsazených hnízd čápa černého,
 - b) v době od 1. března do 31. července provádět mýtní a předmýtní těžby v lesních porostech starších 80 let se zastoupením buku 50 % a více, v lesních porostech starších 80 let se zastoupením smrku méně než 50 %, v lesních porostech starších 80 let se zastoupením borovice méně než 50 % a ve všech lesních porostech nad 130 let,

- c) provádět mýtní a předmýtní těžby, které nebyly umístěny ve schváleném lesním hospodářském plánu nebo v převzaté lesní hospodářské osnově,
d) nově umisťovat myslivecká zařízení ve vzdálenosti menší než 200 m od známých hnízd čápa černého.
- 2) Předchozí souhlas příslušného orgánu ochrany přírody není třeba:
- a) k opatřením odstavce 1, jimž se předchází nebo brání působení škodlivých činitelů na les, a k opatřením při vzniku mimořádných okolností a nepředvídatelných škod v lese podle zvláštního právního předpisu
b) k činnostem podle odstavce 1 písmene c), jestliže byly tyto těžby oznámeny nejméně 15 dnů předem příslušnému orgánu ochrany přírody a pro těžby, které nepodléhají oznamovací povinnosti podle zvláštního právního předpisu
c) k činnostem podle odstavce 1 písmeno b), jestliže byly tyto těžby oznámeny nejméně 20 pracovních dnů předem příslušnému orgánu ochrany přírody
- 3) Lokalizace známých obsazených hnízd, podle odst. 1 písm. a), sdělí písemně vlastníkům dotčených lesních pozemků příslušný orgán ochrany přírody.

Tab. 3: Riziko dotčení jednotlivých předmětů ochrany PO Šumava.

předmět ochrany	možné dotčení hodnocenou koncepcí
čáp černý (<i>Ciconia nigra</i>)	- ne. Výskyt čápa černého je sice udáván v blízkosti některých návrhových ploch dílčí změny Z4/08, nicméně údaje o výskytu druhu jsou relativně zastaralé. Dotčené porosty navíc nepředstavují hnízdní biotop druhu. Jeho negativní ovlivnění realizací ploch lze vyloučit.
datel černý (<i>Dryocopus martius</i>)	- ne. Výskyt datla černého je sice udáván v blízkosti některých návrhových ploch dílčí změny Z4/08, nicméně údaje o výskytu druhu jsou relativně zastaralé. Dotčené porosty navíc nepředstavují hnízdní biotop datla černého. Jeho negativní ovlivnění realizací ploch lze vyloučit
datlík tříprstý (<i>Picoides tridactylus</i>)	- ne. Dle dostupných nálezových dat se tento druh v blízkosti navrhovaných ploch změn využití území nevyskytuje. Jeho negativní ovlivnění hodnocenou koncepcí je proto možné vyloučit.
chřástal polní (<i>Crex crex</i>)	- ano - dle dostupných nálezových dat se tento druh v prostoru některých hodnocených ploch nebo v jejich blízkosti vyskytuje. Vzhledem k rozsáhlým zásahům koncepce do lučních porostů na území PO i mimo ní, lze předpokládat zábor prokazaného či potenciálního biotopu druhu.
jeřábek lesní (<i>Bonasa, bonasia</i>)	- ne. Dle dostupných nálezových dat se tento druh v blízkosti navrhovaných ploch změn využití území nevyskytuje. Jeho negativní ovlivnění hodnocenou koncepcí je proto možné vyloučit.
kulíšek nejmenší (<i>Glaucidium passerinum</i>)	- ne. Dle dostupných nálezových dat se tento druh v blízkosti navrhovaných ploch změn využití území nevyskytuje. Jeho negativní ovlivnění hodnocenou koncepcí je proto možné vyloučit.
sýc rousný (<i>Aegolius funereus</i>)	- ne. Dle dostupných nálezových dat se tento druh v blízkosti navrhovaných ploch změn využití území nevyskytuje. Jeho negativní ovlivnění hodnocenou koncepcí je proto možné vyloučit.
tetřev hlušec (<i>Tetrao urogallus</i>)	- ne. Dle dostupných nálezových dat se tento druh v blízkosti navrhovaných ploch změn využití území nevyskytuje. Jeho negativní ovlivnění hodnocenou koncepcí je proto možné vyloučit.
tetřívka obecná (<i>Tetrao tetrix</i>)	- ne. Dle dostupných nálezových dat se tento druh v blízkosti navrhovaných ploch změn využití území nevyskytuje. Jeho negativní ovlivnění hodnocenou koncepcí je proto možné vyloučit.

5. Identifikace předmětů ochrany evropsky významných lokalit a ptačích oblastí, které budou pravděpodobně územním plánem ovlivněny, včetně jejich charakteristiky zaměřené na současný stav území, cíle ochrany a zdůvodnění jejich výběru

Na základě provedené analýzy bylo stanoveno šest předmětů ochrany EVL Šumava jako potenciálně dotčené realizací návrhu Změny č. 4 ÚP Čachrov:

- 6230* – Druhově bohaté smilkové louky na silikátových podložích v horských oblastech (a v kontinentální Evropě v podhorských oblastech)
- 6430 – Vlhkomilná vysokobylinná lemová společenstva nížin a horského až alpského stupně
- 6510 – Extenzivní sečené louky nížin až podhůří (*Arrhenatherion*, *Brachypodio-Centaureion nemoralis*)
- 6520 – Horské sečené louky
- 7140 – Přejížděná rašeliniště a třasoviště
- 91E0* – Smíšené jasanovo-olšové lužní lesy temperátní a boreální Evropy (*Alno-Padion*, *Alnion incanae*, *Salicion albae*)

Dále byl stanoven jeden předmět ochrany PO Šumava jako potenciálně dotčený realizací hodnocené koncepce:

- chřástal polní (*Crex crex*)

6230* – Druhově bohaté smilkové louky na silikátových podložích v horských oblastech (a v kontinentální Evropě v podhorských oblastech)

Prioritní přírodní stanoviště 6230 je reprezentováno především nízkými, trsnatými smilkové trávničky, které se vyskytují v podhorských, horských až subalpínských polohách jako náhradní vegetace po různých typech acidofilních lesů, vzácněji klečových porostů. Primárně se tato vegetace nachází v obvodech sudetských karů. Na území EVL Šumava je toto prioritní stanoviště zastoupeno na ploše cca 1 413,67 ha.

Hlavními příčinami ohrožení je lokální zalesňování, eutrofizace a upuštění od tradičního hospodaření (zdroj: AOPK ČR).

Na území městyse Čachrov se přírodní stanoviště 6230 nachází na ploše přibližně 186,13 ha. Ve správním obvodu Čachrova se tento typ stanoviště nachází především ve vazbě na luční porosty v jižní části městyse. Některé navržené změny využití území zasahují do biotopů, které odpovídají předmětnému prioritnímu přírodnímu stanovišti. Jedná se především o plochy (parcely), které jsou součástí dílčí změny Z4/08. Realizací koncepce proto vzniká potenciál záboru části tohoto prioritního stanoviště na území EVL Šumava. Bližší komentář k rozsahu záboru přírodního stanoviště a k jeho kvalitě je uveden v rámci kapitoly 6 tohoto dokumentu.

Na základě uvedených skutečností **je uvedený předmět ochrany dále předmětem hodnocení**.

6430 – Vlhkomilná vysokobylinná lemová společenstva nížin a horského až alpínského stupně

Tento typ přírodního stanoviště se v EVL Šumava nachází celkem na ploše 1 187,29 ha. Toto společenstvo s převahou vysokých širokolistých bylin nejčastěji najdeme na březích a náplavech horských potoků a bystřin, ve vlhkých žlabech a kotlinách v montánním stupni, zejména však v subalpínském a alpínském stupni, dále pak také na prameništích. Typickým zástupcem v subalpínských vysokobylinných a kapradinových nivách je havez česnáčková a papratka horská. Největší ohrožení spočívá ve změně vodního režimu – odvodňování, napřimování vodních toků, zarůstání dřevinami, zamezením pravidelným záplavám (zdroj: AOPK ČR).

Vlhká lemová společenstva jsou na území městyse Čachrov méně častá. Jejich přibližná rozloha na území Čachrova činí 66, 21 ha. Předkládaná koncepce navrhuje realizaci změn využití území Z4/08 v prostorové kolizi s biotopy, jež odpovídají přírodnímu stanovišti 6430. Realizací koncepce může vlivem dílčí změny Z4/08 dojít k záboru části předmětu ochrany EVL Šumava – přírodního stanoviště 6430. Bližší komentář k rozsahu záboru přírodního stanoviště a jeho kvalitě je uveden v rámci kapitoly 6 tohoto dokumentu.

Z důvodů uvedených výše **je uvedený předmět ochrany dále předmětem hodnocení.**

6510 Extenzivní sečené louky nížin až podhůří (*Arrhenatherion*, *Brachypodio-Centaureion nemoralis*):

Porosty odpovídající přírodnímu stanovišti 6510 se na území EVL Šumava rozkládají na ploše 3 698,74 ha. Jedná se o extenzivně hnojené, jedno- až dvoječné louky s převahou vysokostébelných travin jako je ovsík vyvýšený, psárka luční, trojštět žlutavý, tomka vonná nebo kostřava červená. Vyskytuje se v aluviích řek, na svazích, náspech, v místech bývalých polí, na zatravněných úhorech a v ovocných sadech od nížin do hor, většinou v blízkosti sídel. Příčinami ohrožení je přehnojování, ruderalizace, opouštění pozemků a následné zarůstání (zdroj: AOPK ČR).

V rámci správního území obce Čachrov se toto přírodní stanoviště nachází přibližně na 284,77 ha výměry městyse. Některé z navrhovaných ploch změn využití území generují přímý zábor tohoto stanoviště. Konkrétně se přírodní stanoviště 6510 vyskytuje především na parcelách, které jsou součástí navržené dílčí změny Z4/08. Bližší komentář k rozsahu záboru přírodního stanoviště a k jeho kvalitě je uveden v rámci kapitoly 6 tohoto dokumentu. Vzhledem k překryvu některých navrhovaných ploch změn využití území a tohoto typu přírodního stanoviště **je uvedený předmět ochrany dále předmětem hodnocení.**

6520 – Horské sečené louky

Tento typ přírodního stanoviště se v EVL Šumava vyskytuje na ploše 5 230,88 ha. Jedná se o vlhké a mezofilní louky, které bývají extenzivně hnojeny a jedenkrát či dvakrát ročně sečeny. Porost bývá středně vysoký, dominují v něm trávy kostřava červená, lipnice široolistá a trojštět žlutavý, z bylin pak především kakost lesní a koprník štetinolistý. Hlavní příčinou ohrožení je přehnojování a opouštění od tradičních způsobů obhospodařování pozemků (zdroj: AOPK ČR).

Dle aktualizované vrstvy mapování biotopů (AOPK ČR 2021a) se tento typ přírodního stanoviště na území městyse Čachrov nachází na ploše přibližně 137,63 ha. Realizací Změny č. 4 ÚP Čachrov lze předpokládat zásahy a zábory tohoto přírodního stanoviště vlivem přijetí dílčí změny Z4/08, která zahrnuje parcely s výskytem tohoto stanoviště. Bližší komentář k rozsahu záboru přírodního stanoviště a k jeho kvalitě je uveden v rámci kapitoly 6 tohoto dokumentu.

Vzhledem k překryvu některých navrhovaných ploch změn využití území a tohoto typu přírodního stanoviště **je uvedený předmět ochrany dále předmětem hodnocení.**

7140 – Přejídná rašeliniště a třasoviště

Přírodní stanoviště 7140 je na území EVL Šumava hojný a zaujímá zde plochu přibližně 1 422,83 ha. Jedná se o mokřadní až rašelinné biotopy, které se nacházejí ve vazbě na prameniště, okraje vodních nádrží a zamokřené plochy. Porosty na stanoviště jsou sycena převážně podzemní vodou s různým zastoupením minerálních látek. Vegetace tohoto typu přírodního stanoviště obsahuje vysoké zastoupení mechů, kterým většinou dominuje rašelíník (*Sphagnum* sp.). Na území městyse Čachrov je tento typ přírodního stanoviště zastoupen především biotopy nevápnitých mechových slatinišť (biotop T2.2), které zahrnují údolní i svahová prameništní rašeliniště s nízkou až středně vysokou vegetací.

Tento typ přírodního stanoviště je nejvíce ohrožen změnami vodního režimu – odvodněním a dále eutrofizací, mechanickým narušením těžkou technikou nebo zvěří či absencí managementu a následným zarůstáním. Vhodným opatřením k zachování tohoto typu přírodního stanoviště, především pokud nejde o trvale silně zamokřené plochy, je seč a případné odstraňování náletu. Pastva v tomto případě není vhodná.

Přejídná rašeliniště a třasoviště se na území městyse Čachrov nacházejí poměrně hojně. Celkově na území městyse zaujímají cca 137,11 ha. Návrh Změny č. 4 ÚP Čachrov vymezuje některé změny využití území v prostorové kolizi s plochami výskytu řešeného přírodního stanoviště. Konkrétně zde hodnocená koncepce navrhuje realizaci dílčí změny Z4/08. Bližší komentář k rozsahu záboru přírodního stanoviště a k jeho kvalitě je uveden v rámci kapitoly 6 tohoto dokumentu.

Z důvodů uvedených výše **je uvedený předmět ochrany dále předmětem hodnocení.**

91E0* – Smíšené jasanovo-olšové lužní lesy temperátní a boreální Evropy (*Alno-Padion*, *Alnion incanae*, *Salicion albae*)

Tento typ přírodního stanoviště se na území EVL Šumava nachází na ploše 1 283,69 ha. Stanoviště odpovídá biotopu L2.2 Údolní jasanovo-olšové luhy. Lužní lesy jsou zpravidla bohaté víceetážové porosty, tvořící vegetační doprovod v bezprostřední blízkosti vodních toků. V dřevinné skladbě se uplatňuje relativně široká škála druhů, snázejících dočasně zamokření či zatopení. Jsou to zejména olše lepkavá (*Alnus glutinosa*) a olše šedá (*A. incana*), jasan úzkolistý podunajský (*Fraxinus angustifolia* subsp. *danubialis*) a jasan ztepilý (*F. excelsior*), jilm vaz (*Ulmus laevis*) a jilm habrolistý (*U. minor*), stromová vrba bílá (*Salix alba*) a vrba křehká (*S. fragilis*) nebo topol bílý (*Populus alba*) a topol černý (*P. nigra*). V podrostu převládají vlhkomilné druhy široké ekologické amplitudy společné lesní, luční i ruderalní vegetaci, s výrazným podílem keřů. Bylinné patro má výrazný jarní aspekt, mechové patro většinou chybí.

Hlavním nebezpečím pro prioritní stanoviště 91E0 je narušení hydrologického režimu např. regulacemi a napřimováním toků s jejich zahloubením, doprovázené poklesem hladiny podzemní vody. Problémem je také mýcení porostů a jejich obnova geograficky a stanovištně nepůvodními druhy či eutrofizace prostředí splachy ze zemědělských pozemků. Management stanoviště spočívá v podpoře přirozené druhové skladby, redukci nepůvodních dřevin a zabránění regulací vodních toků.

Na území městyse Čachrov se toto prioritní stanoviště rozkládá ve vazbě na vodní toky s přibližnou rozlohou cca 238,65 ha. Hodnocená koncepce navrhuje některé změny využití území v prostorové kolizi s biotopy, které odpovídají přírodnímu stanovišti 91E0. Konkrétně některé parcely obsažené v rámci dílčí změny Z4/08 a navržená změna Z4/06 mají potenciál vytvářet zábor tohoto typu prioritního stanoviště. Bližší komentář k rozsahu záboru přírodního stanoviště a k jeho kvalitě je uveden v rámci kapitoly 6 tohoto dokumentu.

Z důvodů uvedených výše **je uvedený předmět ochrany dále předmětem hodnocení.**

chřástal polní (Crex crex):

Tomuto předmětu ochrany PO Šumava je v textu naturového hodnocení věnována bližší pozornost, protože ho lze považovat za jediný potenciálně dotčený předmět ochrany v rámci hodnoceného návrhu změny ÚP.

Chřástal hnízdí na vlhkých loukách, pastvinách a ladech, výjimečně i v polích od nížin až do vyšších poloh (zdroj: AOPK ČR).

Chřástal polní přilétá ze zimovišť v Africe zpravidla ve druhé polovině dubna, počátkem května se samci začínají ozývat na lokalitě, na přelomu května a června zpravidla dochází k prvnímu hnízdění, na přelomu června a července ke druhému hnízdění, v srpnu-září chřástal odlétá do Afriky. V horských oblastech může být celý cyklus časově opožděn (Bürger et al. 2001).

Chřástal polní je Evropě rozšířen roztroušeně na celém kontinentu, přičemž vynechává nejjihnější a nejsevernější oblasti. V posledních desetiletích vymizel z velkých oblastí západní a střední Evropy a jeho osídlení zde je již jen velmi ostrůvkovité. Středisko výskytu nyní představuje východní Evropa, i tady však dochází k poklesu početnosti. Hlavním důvodem úbytku je ztráta vhodného biotopu v důsledku intenzivních způsobů obdělávání luk a pastvin. Rychlost a míra ústupu vedla k tomu, že tento druh je řazen mezi nejohroženější ptáky Evropy (zdroj: AOPK ČR).

Od poloviny 20. století, kdy byl na většině území ČR běžným druhem, nastala silná redukce stavů a to především v nížinách. Tento trend se patrně zastavil zhruba na počátku 90. let a od té doby došlo k nárůstu početnosti i k návratu do mnohých, dříve opuštěných lokalit. Těžištěm rozšíření i nadále zůstávají střední a vyšší polohy (zdroj: AOPK ČR).

V době vyhlášení PO Šumava bylo na území ptačí oblasti registrováno 120-150 rozmnožujících se jedinců (zdroj: AOPK ČR).

Za hlavní důvod poklesu početnosti chřástala polního v celé Evropě jsou považovány současné způsoby zemědělského hospodaření, zejména rychlé mechanizované kosení luk (Norris 1947, Von Haartman 1958). Vzhledem k tomu, že chřástali hnízdí poměrně pozdě, nejsou schopni včas vyvést mláďata na loukách, které jsou sklizeny v běžném termínu senoseče koncem května a v červnu. V té době mají ještě hnízda s vejci nebo malá mláďata. Během sklizně luk jsou ničena hnízda s vejci (často i s inkubujícími samicemi). Pokud jsou louky koseny od okrajů směrem ke středu, samice s malými mláďaty mají tendenci se ukrýt v posledních zbytcích nepokoseného porostu, protože se obávají přeběhnout přes pokosené plochy. Celé rodiny tak padnou za oběť sekačkám při dokončování sklizně (Bürger et al. 2001). Ponechání ploch s nepokosenou vegetací (refugií) je důležité jakožto ochrana před predací, snížení mortality mláďat při kosení (Broyer 2003).

Při sečení luk je vhodnější ponechat více neposečených pásů o šířce cca 10-20 m a délce 100-200 m než menší počet plošně rozsáhlejších neposečených ploch (0,5 ha a více). Početnost chřástala v užších, ale početně častějších pásech bývá až několikanásobně vyšší (Broyer 2003). Sečené či pasené plochy luk je vhodné prostorově střídat v jednotlivých letech (McCracken et Tallowin 2004, Broyer 2003).

Také pastva dobytka v hnízdní době způsobuje rychlé opuštění lokality chřástaly, protože pasoucí se dobytek udupáváním a spásáním porostu na pastvině likviduje nezbytný vegetační kryt pro chřástaly. Kromě toho se dobytek na pastvině často soustřeďuje na prameništích, ve vlhkých částech pastvin u potoků apod. Vegetace je pak na těchto místech zcela rozdupána a tato chřástaly preferovaná stanoviště jsou zničena (Bürger et al. 2001). Rušení chřástala běžným pohybem osob a aktivitami spojenými s osídlením (bydlením) nepatří mezi významné vlivy. Chřástala polního často nacházíme v těsné blízkosti lidských sídel.

Chřástal polní se na území Čachrova pravidelně vyskytuje. Těžištěm výskytu a hnízdění druhu jsou rozsáhle spojitě luční biotopy v jihovýchodní a ve východní části správního území obce Čachrov. Konkrétně se jedná o místy podmáčené louky ve svazích mezi místní částí Javorná a zemědělským areálem Keply, avšak nejhojnější výskyt druhu je udáván z rozsáhlých

podmáčených Zhůřských luk v okolí vodního toku Křemelná, které z části požívají statut I. zóny NP Šumava a z části statut přírodní rezervace.

Některé navržené nezastavitelné plochy zemědělské, obsažené v dílčí změně Z4/08, jsou situovány do porostů s prokázaným výskytem chřástala polního. Téměř všechny navržené plochy navíc zasahují do lučních porostů, které lze považovat za potenciální biotop druhu, a to jak na území PO Šumava, tak v jeho blízkosti. Blížší komentář k plochám, které mohou být považovány za kolizní z pohledu chřástala polního je součástí kapitoly 6 tohoto hodnocení.

Z výše uvedených důvodů **je uvedený druh dále předmětem hodnocení.**

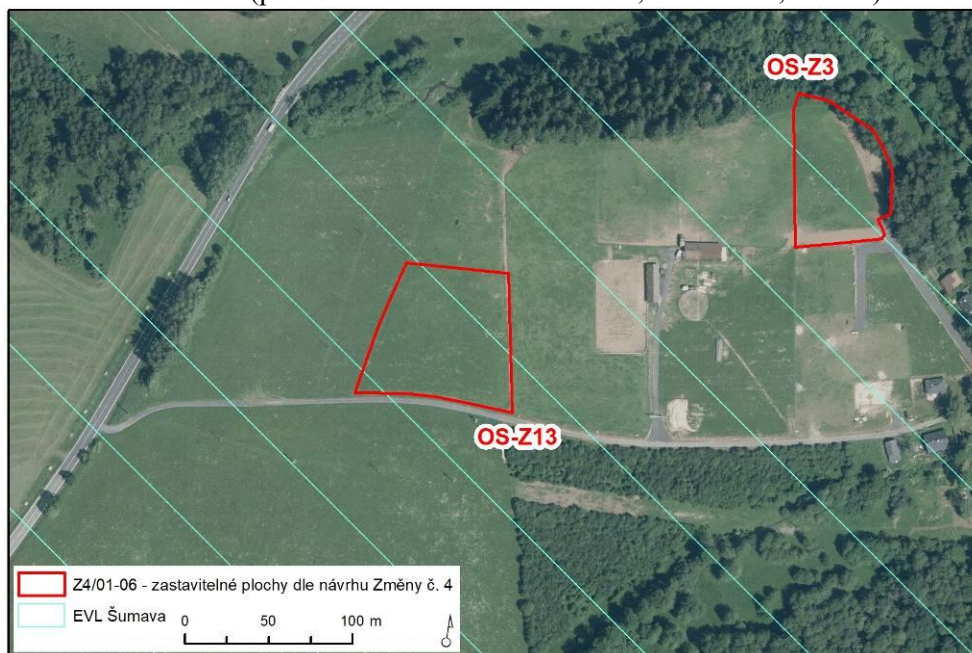
6. Výsledky návštěvy a terénních šetření na území EVL a PO, které budou pravděpodobně územním plánem ovlivněny

Při úvodním screeningu předloženého návrhu změny ÚPD (viz kap. 2.2., kap. 4 a kap. 5) bylo konstatováno, že v případě všech ploch navržených v rámci hodnoceného návrhu Změny č. 4 ÚP Čachrov lze vyslovit riziko možného ovlivnění lokalit Natura 2000 (Tab. 1). Důvodem je skutečnost, že se tyto plochy změn využití území nachází na území EVL Šumava a jsou situovány do porostů, které jsou prokázaným nebo potenciálním biotopem chřástala polního na území PO Šumava i mimo ní.

Při zpracování tohoto hodnocení byla provedena aktuální návštěva území v průběhu června 2021, dále bylo využito autorových znalostí území z dalších průzkumů z oblasti Šumavy z předchozích let a konzultace s pracovníky Správy CHKO a NP Šumava. V případě ptačí oblasti Šumava byla pozornost věnována také posouzení aktuálního využití hodnocených změn využití území, včetně použití databáze LPIS

Níže v textu je uveden popis návrhových ploch včetně informací o identifikaci biotopů a případném výskytu předmětů ochrany lokalit soustavy Natura 2000 či dalších významných druhů dle provedených průzkumů a databází AOPK ČR.

Obr. 5: Zobrazení dílčích změn Z4/05 a Z4/06 na podkladu leteckého snímku se zobrazením území EVL Šumava (podkladová data: Svoboda 2020, AOPK ČR, ČÚZK).



Z4/06 – OS-Z3 – R_R (plocha rekreace – stavby pro rodinnou rekreaci)

Z4/05 – OS-Z13 – OV_K (plocha občanského vybavení – komerční zařízení malá a střední)

Řešené plochy jsou navrženy v k.ú. Onen Svět v lokalitě Hamrlíkův dvůr. Obě navržené změny využití území jsou nově vymezeny v rámci stabilizované plochy nezastavitelného území – přírodní (NP). Plocha OS-Z3 je součástí dílčí změny Z4/06, která rozšiřuje stávající zastavitelnou plochu OS-Z3 (R_R). Nově navržená plocha OS-Z13 je vymezena jako dílčí změna Z4/05. Plocha je určena k výstavbě ubytovacího zařízení.

Obě plochy se nacházejí na území EVL Šumava. Hranice PO Šumava je od plochy OS-Z13 vzdálena přibližně 400 m jihozápadně. Plochy jsou převážně navrženy do kulturních lučních porostů, které jsou řazeny k základním loukám bez speciálně upraveného managementu (LPIS 2021). Luční porosty jsou oploceny a probíhá na nich pastva krav. Navržená dílčí změna Z4/06 ve smyslu rozšíření plochy OS-Z3 okrajově zasahuje do mozaiky porostů vlhkých pcháčovských luk a údolních jasanovo-olšových lesů (biotopy T1.5 – 30 % a L2.2 – 70 %). Biotop L2.2 odpovídá prioritnímu přírodnímu stanovišti 91E0, které je předmětem ochrany EVL. Realizací plochy proto vzniká potenciál záboru prioritního stanoviště 91E0 v rozsahu 265,7 m². Dle dat z aktualizované vrstvy mapování biotopů (AOPK ČR 2021a) byly porosty mozaiky mapovány v roce 2008 a již tehdy byl luční porost významně degradován (L2.2 – RB-W). Tento stav byl potvrzen i při provedeném terénním průzkumu. Porosty luhu v jeho dotčené části jsou z velké části vytvářeny porosty smrku ztepilého a břízy bělokoré. Podrost je zde značně eutrofní. Kvalitnější porosty mozaiky lučních porostů a vlhkých pcháčovských luk se nachází severovýchodně ve vazbě na stávající potok mimo navrženou plochu. Takto degradované porosty nelze za prioritní stanoviště 91E0 považovat. Zásah navržené změny využití území do mozaiky porostů je navíc relativně nízký. Na základě uvedených skutečností lze negativní ovlivnění prioritního stanoviště 91E0 realizací dílčí změny č. Z4/05, resp. plochy OS-Z3, vyloučit. Výskyt ostatních předmětů ochrany EVL ve vymezených plochách není udáván, nepředpokládá se ani jejich negativní ovlivnění.

Realizací obou ploch dojde mimo území PO Šumava k trvalému záboru lučních porostů, které mohou představovat potenciální budoucí biotop chřástala polního, o přibližné výměře 0,5 ha (s přihlédnutím ke stanovenému KZP). Chřástal polní nebyl v blízkém okolí ploch v minulosti pozorován. Současný paseční management na plochách není vhodný pro hnízdění

chřástala polního. Nejbližší nálezy druhu jsou lokalizovány ve vzdálenosti více než 500 m od řešeného území.

Ostatní předměty ochrany PO Šumava a jejich biotopy nebudou realizací ploch dotčeny.

Foto 1: Charakter lučních porostů na ploše OS-Z3, která je součástí dílčí změny Z4/06 při pohledu severním směrem. V pozadí jsou viditelné porosty dřevin, jejichž okrajová část je navrženou změnou využití území dotčena



Foto 2: Interiér části porostu dřevin, který je dotčen navrženou dílčí změnou Z4/06, resp. rozšířením plochy OS-Z3. V porostu je vysoký podíl smrku.



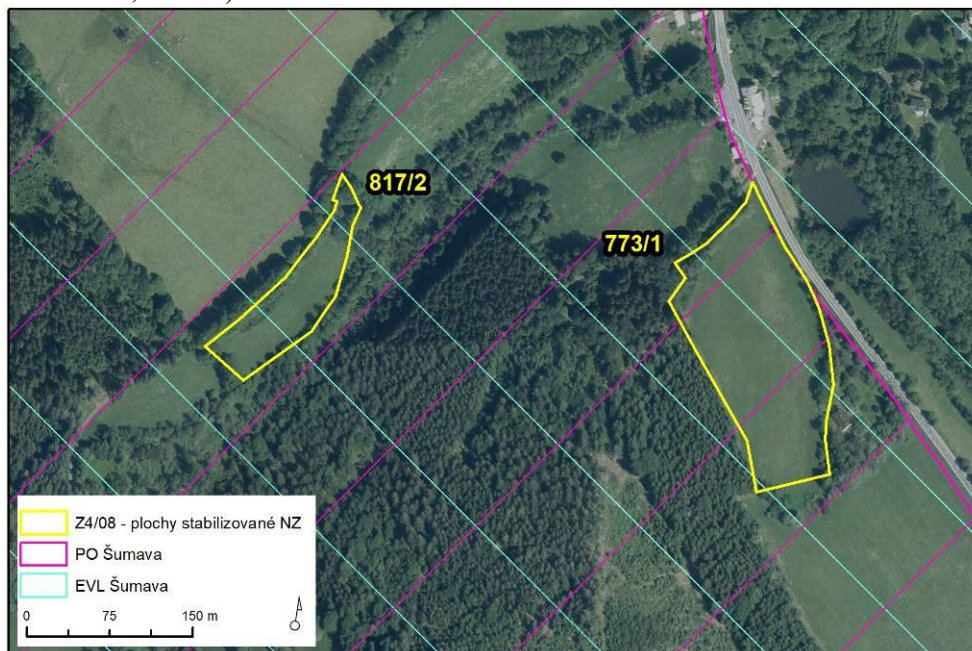
Foto 3: Dotčená okrajová část lužního porostu mapovaného jako mozaika biotopů údolních luků a pcháčových luk s dominantním postavením břízy a vtroušeným smrkem.



Foto 4: Intenzivně spásané luční porosty v rámci plochy OS-Z13, do kterých je situována dílčí změna Z4/05.



Obr. 6: Zobrazení části dotčených parcel obsažených v rámci dílčí změny Z4/08 na podkladu leteckého snímku se zobrazením území EVL a PO Šumava (podkladová data: Svoboda 2020, AOPK ČR, ČÚZK).



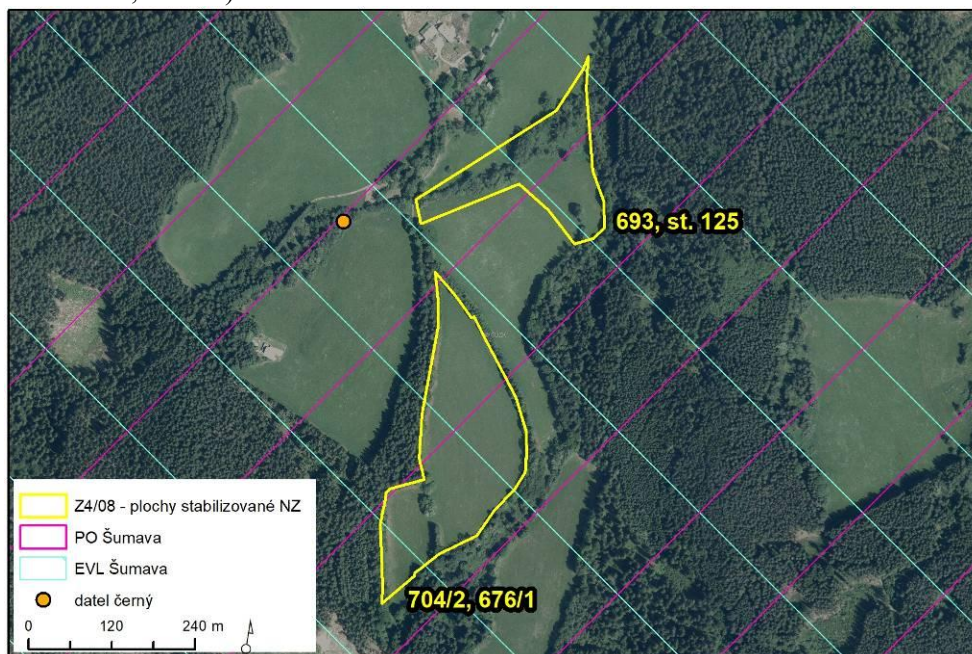
Z4/08 – dotčené parcely č. 817/2 a 773/1 – NZ (plochy nezastavitelného území – zemědělské)

Dotčené parcely se nacházejí v k.ú. Javorná na Šumavě v blízkosti lokality Gütnerův Dvůr a ve vazbě na stávající silnici I/27. Využití dotčených parcel se návrhem Změny č. 4 ÚP převádí z plochy nezastavitelného území – přírodní (NP) na stabilizované plochy nezastavitelného území – zemědělské. Jedná se o část dílčí změny využití území Z4/08.

Navržené změny využití území jsou situovány na území EVL a PO Šumava do lučních porostů, které jsou převážně dle aktualizované vrstvy mapování biotopů charakterizovány jako biotop T1.1 – Mezofilní ovsíkové louky. Luční porosty v rámci předmětných ploch odpovídají předmětům ochrany EVL Šumava. Konkrétně lze dotčené ovsíkové louky na řešených parcelách považovat za přírodní stanoviště 6510. Realizací navržených stabilizovaných ploch NZ dojde k potenciálnímu záboru cca 2,82 ha přírodního stanoviště 6510. Ostatní předměty ochrany EVL Šumava se v rámci plochy nebo v její blízkosti nenacházejí a jejich negativní ovlivnění realizací dílčí změny Z4/08 lze vyloučit.

Dotčené parcely jsou situovány do lučních porostů na území PO Šumava, které lze považovat za biotop chřástala polního – předmět ochrany PO. Druh v rámci parcel nebyl v minulosti detekován a jeho nejbližší výskyt je udáván ve vzdálenosti více než 500 m jižně od dotčené parcely č. 773/1. V lučních porostech v rámci parcely č. 817/2 se dle LPIS (2021) hospodářství ve formě seče do 31. 7. a možností přepásání od 15. 8. kalendářního roku. Louky na parcele č. 773/1 jsou sečeny v termínu od 15. 7. do 31. 8. s možností přepásání po 15. 8. kalendářního roku. Vzhledem k možnému zpožděnému termínu seče, lze dotčené luční porosty považovat za stávající biotop chřástala polního na území PO. Realizací stabilizovaných ploch NZ na parcelách č. 817/2 a 773/1 dojde k záboru přibližně 3,16 ha potenciálního biotopu chřástala polního. Ostatní předměty ochrany PO Šumava se ve vazbě na dotčené plochy nenacházejí a realizací koncepce nevzniká riziko jejich negativního ovlivnění.

Obr. 7: Zobrazení části dotčených parcel obsažených v rámci dílčí změny Z4/08 na podkladu leteckého snímku se zobrazením území EVL a PO Šumava (podkladová data: Svoboda 2020, AOPK ČR, ČÚZK).



Z4/08 – dotčené parcely č. 693, st. 125 a 704/2, 676/1 – NZ (plochy nezastavitelného území – zemědělské)

Dotčené parcely se nacházejí v k.ú. Javorná na Šumavě v blízkosti lokality Gütnerův Dvůr. Využití dotčených parcel se návrhem Změny č. 4 ÚP převádí z plochy nezastavitelného území – přírodní (NP) na stabilizované plochy nezastavitelného území – zemědělské. Jedná se o část dílčí změny využití území Z4/08.

Obě navržené plochy změn využití území se nacházejí na území EVL a PO Šumava. Na dotčených parcelách se uplatňují především luční porosty, které jsou doplněny roztroušenou mimolesní vegetací. V případě parcel č. 704/2, 676/1 se s ohledem na poznatky z terénního průzkumu a konzultaci s pracovníky SCHKO Šumava uplatňují luční porosty, které lze klasifikovat jako mezofilní ovsíkové louky biotopu T1.1. Louky jsou zemědělsky využívány k seči a pastvě. Dominují zde především konkurenčně zdatnější travinné druhy. Zachovalejší části lučního porostu se nacházejí v jihozápadním cípu navržené stabilizované plochy NZ na parcelách č. 704/2, 676/1.

Změny ve využití území na parcelách č. 693, st. 125 jsou navrženy do podmáčených lučních porostů, které jsou klasifikovány jako mozaika porostů vlhkých pcháčovských luk s lokálními přechody k nevápnitým mechovým slatiništím (T1.5, R2.2), s postupným vývojem směřujícím k mokřadním vrbinám (K1). Vlhký až podmáčený režim lučních porostů je zajišťován protékajícím, částečně regulovaným, bezejmenným potokem. Nejvíce je luční porost podmáčen v severovýchodním cípu navržené stabilizované plochy. Podmáčené části plochy, odpovídající biotopu R2.2 jsou v území oploceny a nejsou oproti zbytku ploch paseny. V porostech se uplatňuje dominantně tužebník jilmový, devěsíly, sítiny nebo ostřice.

Luční porosty v rámci předmětných ploch odpovídají předmětům ochrany EVL Šumava. Konkrétně lze dotčené ovsíkové louky na parcelách č. 704/2, 676/1 považovat za přírodní stanoviště 6510. Silně podmáčené partie lučních porostů na parcelách č. 693, st. 125 místy odpovídají přírodnímu stanovišti 7140. Oba tyto předměty ochrany budou realizací dílčí změny Z4/08 dotčeny. Realizací navržených stabilizovaných ploch NZ dojde k potenciálnímu záboru cca 4,82 ha přírodního stanoviště 6510 a k hypotetické ztrátě přibližně 0,26 ha přírodního stanoviště 7140.

V blízkosti plochy byl v minulosti detekován výskyt datla černého – předmět ochrany PO Šumava (AOPK ČR 2021b). Detekovaný nález je z roku 1991. Hnízdění datla černého v lučních porostech je vyloučeno. Dotčené porosty nepředstavují hnízdní biotop datla černého. Jeho negativní ovlivnění realizací ploch lze vyloučit.

Změna využívání lučních porostů v rámci řešených parcel na území PO Šumava představuje zásah do potenciálního biotopu chřástala polního – předmět ochrany PO. Dle NDOP (AOPK ČR 2021b) nebyl chřástal polní v dotčených lučních porostech na parcelách č. 704/2, 676/1 a 693, st. 125 v minulosti registrován. Nejbližší nález druhu je udáván z lučních porostů ve vzdálenosti téměř 1 km východně. Na dotčených loukách se hospodář v režimu horských suchomilných luk nehnojených (LPIS 2021). Management luk spočívá v jejich seči v období od 15. 7. do 31. 8. kalendářního roku s možností přepásání po 15. 8. kalendářního roku. Vzhledem k zpožděnému termínu seče, lze dotčené luční porosty považovat za stávající potenciální biotop chřástala polního. Realizací stabilizovaných ploch NZ na parcelách č. 639, st. 125 a 704/2, 676/1 dojde k záboru přibližně 7,41 ha potenciálního biotopu chřástala polního.

Foto 5: Zapojené luční porosty klasifikované jako ovsíkové louky, které se nacházejí v rámci parcel 704/2,676/1.



Foto 6: Vlhké louky v blízkosti vodního toku, ve kterých se roztroušeně nacházejí prameniště s přechody do nevápnitých mechových slatinišť.



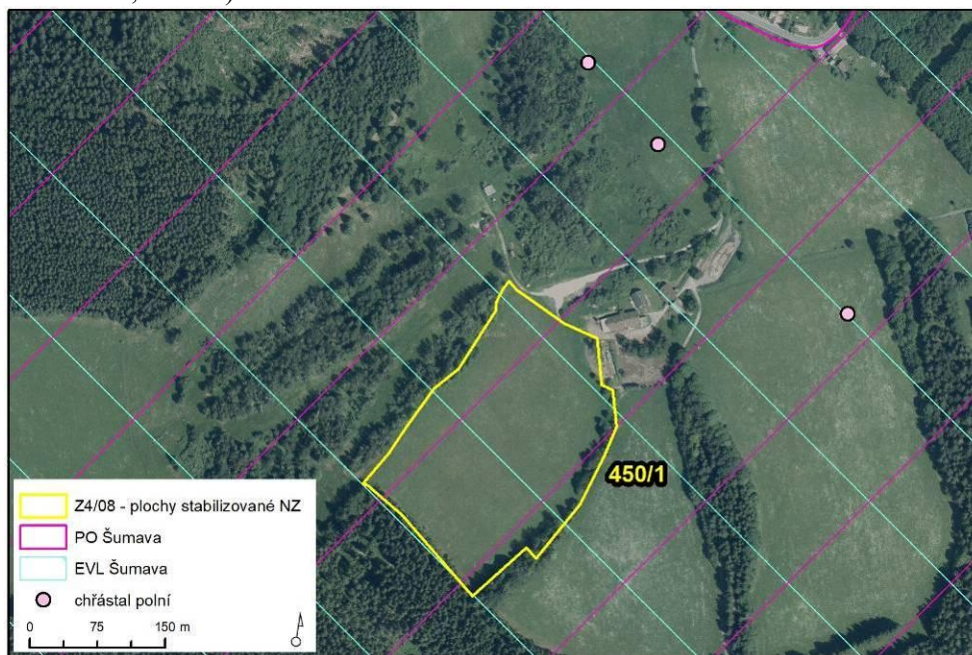
Foto 7: Detail jednoho z pramenišť v rámci dotčených parcel č. 693 a st. 125.



Foto 8: Bezejmenný vodní tok s navazujícími porosty dřevin protékající přes parcely č. 693 a st. 125.



Obr. 8: Zobrazení části dotčených parcel obsažených v rámci dílčí změny Z4/08 na podkladu leteckého snímku se zobrazením území EVL a PO Šumava (podkladová data: Svoboda 2020, AOPK ČR, ČÚZK).



Z4/08 – dotčená parcela č. 450/1 – NZ (plochy nezastavitelného území – zemědělské)

Řešená část dílčí změny využití území Z4/08 je situována jihozápadně od místní části Javorná, v k.ú. Javorná na Šumavě ve vazbě na lokalitu Šimadlův Dvůr. Parcela 450/1 se nachází v relativně prudkém svahu severní orientace. Návrhem Změny č. 4 ÚP dochází k převádění z plochy nezastavitelného území – přírodní (NP) na stabilizovanou plochu nezastavitelného území – zemědělskou.

Parcela je součástí území EVL a PO Šumava. Dotčenou parcelu pokrývají luční porosty, které jsou dle vrstvy druhé vlny aktualizace mapování biotopů klasifikovány jako mezofilní ovčíkové louky biotopu T1.1 (AOPK ČR 2021a). Dále do parcely ze západu okrajově zasahují liniové porosty dřevin.

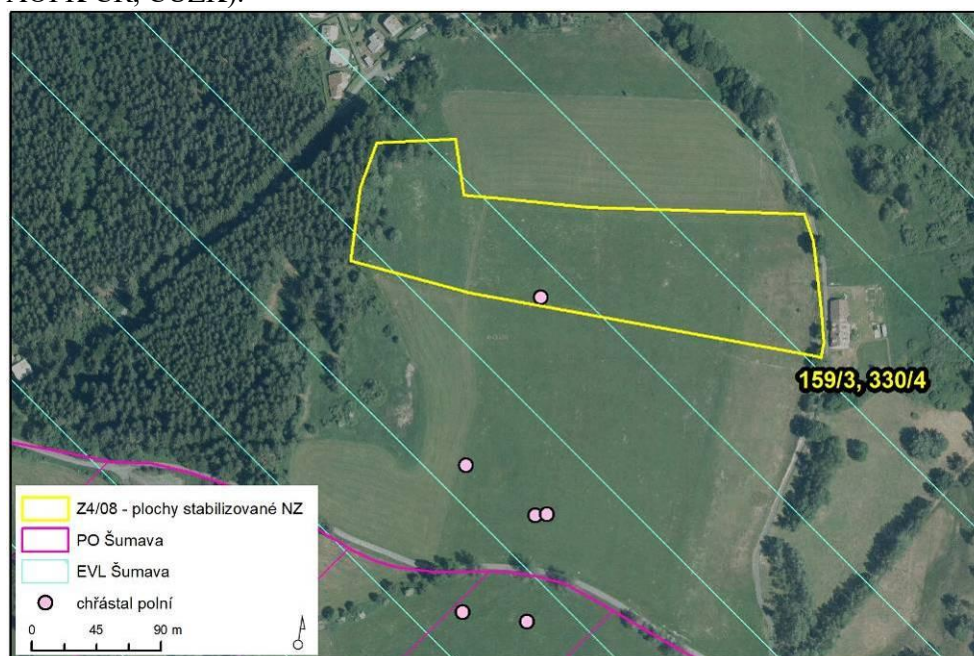
Navržené převedení parcely na plochu se zemědělským využitím dojde k možné změně obhospodařování a kultury. Realizací této změny proto potenciálně dochází k záboru lučního porostu biotopu T1.1, který odpovídá předmětu ochrany EVL – přírodnímu stanovišti 6510. Výměra záboru přírodního stanoviště 6510 navrženou stabilizovanou plochou NZ je odhadnuta na přibližně 4,36 ha. Ostatní předměty ochrany EVL Šumava se v rámci parcely č. 450/1 ani v jejím těsném okolí nevyskytují a jejich dotčení realizací plochy lze vyloučit.

Luční porosty na území PO Šumava představují biotop chřástala polního. V rámci parcely č. 450/1 se v současnosti hospodaří v režimu horských suchých luk hnojených a je zde aplikován management ve formě seče do 31. 7. a povoleného přepásání od 15. 8. kalendářního roku (LPIS 2021). Uplatňovaný management v rámci parcely umožňuje potenciální hnízdění chřástala polního. Luční porost lze považovat za jeho stávající potenciální biotop. Nálezy chřástala polního (NDOP AOPK ČR 2021b) jsou navíc udávány v blízkosti předmětné parcely, a to v lučních porostech cca 200-300 m severovýchodně od zájmového území. Chřástal zde byl detekován v letech 2008 a 2015 v počtu 1-2 volajících samců. Realizací dílčí změny Z4/08 na parcele č. 450/1 dojde k záboru potenciálního biotopu chřástala polního o přibližné výměře 5,31 ha. Ostatní předměty ochrany PO Šumava nebudou realizací této části dílčí změny Z4/08 ovlivněny.

Foto 9: Charakter lučních porostů ovsíkových luk v rámci parcely 450/1.



Obr. 9: Zobrazení části dotčených parcel obsažených v rámci dílčí změny Z4/08 na podkladu leteckého snímku se zobrazením území EVL a PO Šumava (podkladová data: Svoboda 2020, AOPK ČR, ČÚZK).



Z4/08 – dotčené parcely č. 159/3, 330/4 – NZ (plochy nezastavitelného území – zemědělské)

Část dílčí změny využití území Z4/08 na parcelách č. 159/3, 330/4 se nachází v k.ú. Javorná na Šumavě, východně od místní části Javorná, v blízkosti lokality Buchar. Dotčené parcely se nacházejí ve svahu severní orientace. Návrhem Změny č. 4 ÚP dochází k převádění

z plochy nezastavitelného území – přírodní (NP) na stabilizovanou plochu nezastavitelného území – zemědělskou.

Navržená změna využití území na parcelách č. 159/3, 330/4 je součástí území EVL Šumava. Řešené území leží mimo PO Šumava, nicméně hranice PO se nachází přibližně 200 m jižně od řešených parcel. Plocha je situována do kulturních pasených (ovce) lučních porostů biotopu X5s prvky horských trojštětových luk. Západní část navržené plochy zasahuje do rozvolněného porostu dřevin, v němž se nacházejí podmáčené mechové části a prameniště. Dle aktualizované vrstvy mapování biotopů (AOPK ČR 2021a) je tato vegetace klasifikována jako nevápnitá mechová slatiniště biotopu R2.2. Východní okraj plochy okrajově zasahuje do porostů ovsíkových luk biotopu T1.1.

Realizací dílčí změny Z4/08 na parcelách č. 159/3, 330/4 dojde k záboru přírodních stanovišť, jež jsou předmětem ochrany EVL Šumava. Konkrétně je možné předpokládat velmi okrajové dotčení přírodního stanoviště 6510, kterému odpovídají luční porosty biotopu T1.1. Odhadnutý zábor biotopu byl stanoven na cca 150 m². Tento zábor lze pokládat za zcela zanedbatelný. Dotčené porosty mapované jako ovsíkové louky jsou zde navíc situovány do lemu stávající silnice. Negativní vliv dílčí změny Z4/08 na přírodní stanoviště 6150 proto v tomto případě nebude vznikat. Druhým potenciálně dotčeným předmětem ochrany EVL Šumava je přírodní stanoviště 7140, kterému odpovídají podmáčené porosty biotopu R2.2. K roku 2008 byl stav rašeliniště hodnocen jako přechodový se středním stupněm degradace (AOPK ČR 2021a). Tato degradace může být výsledkem aplikace pasečného managementu na plochách. Realizací dílčí změny Z4/08 na parcelách č. 159/3, 330/4 dojde k záboru předmětu ochrany EVL – přírodního stanoviště 7140 o výměře přibližně 0,21 ha. Ostatní předměty ochrany EVL se ve vazbě na dotčené území nenacházejí a jejich dotčení se v tomto případě nepředpokládá.

Řešené parcely jsou lokalizovány do lučních porostů mimo území PO Šumava, hranice PO se však nachází v blízkosti parcel, konkrétně cca 180 m jižně. Dle LPIS (2021) není pro dotčené parcely stanoven žádný časový rámec seče či pastvy. Tyto porosty jsou biotopem chřástala polního, což dokládají nálezy chřástala v dotčeném lučním porostu. Druh zde byl pozorován v letech 2014, 2015 a 2016. Jižně za místní silniční komunikací je dále udáván výskyt chřástala polního z roku 2008. Nález jednoho volajícího samce z roku 2016 je dle NDOP (AOPK ČR 2021b) udáván v prostorové kolizi s navrženou částí dílčí změny využití území Z4/08 na parcelách č. 159/3, 330/4. Realizací plochy proto může dojít k negativnímu ovlivnění druhu z důvodu záboru prokázaného biotopu chřástala polního v těsné blízkosti území PO Šumava. Přibližný zábor biotopu chřástala polního činí cca 2,68 ha.

Foto 10: Luční porosty parcely č. 159/3, ve kterých byl udáván nález chřástala polního.



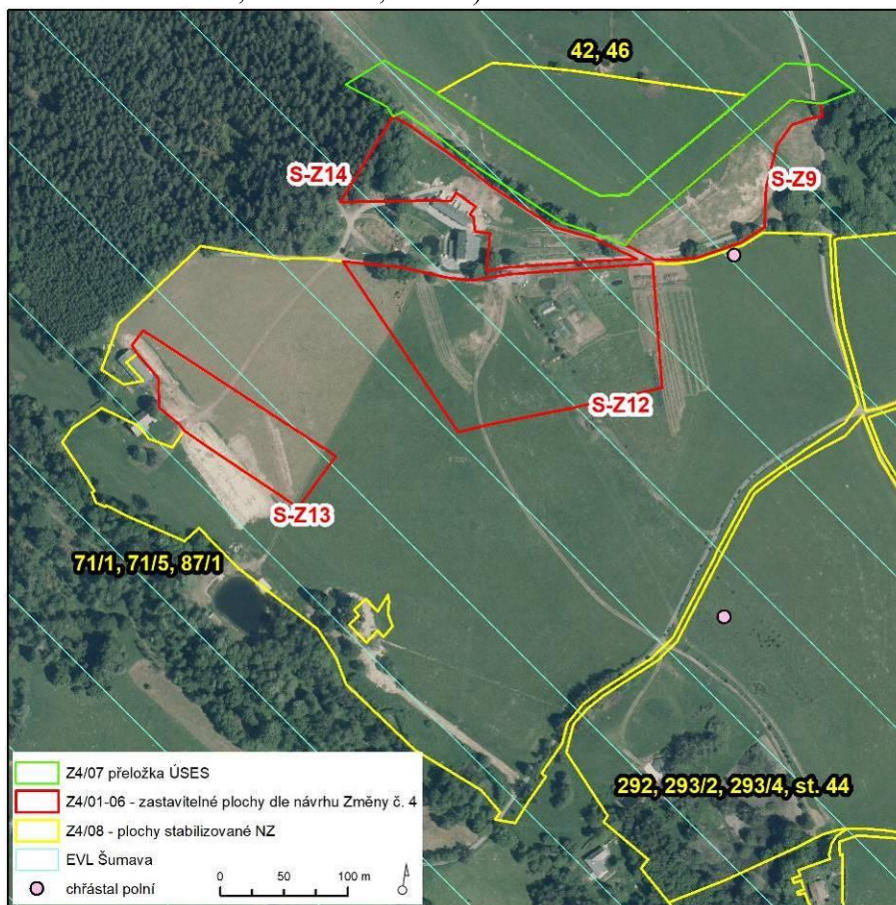
Foto 11: Pasažené luční porosty v rámci parcely č. 330/4, západním směrem přecházející do mozaiky luk a roztroušené zeleně. V porostu se objevují prvky trojštětových luk.



Foto 12: Detail vyvinutého mechového porostu v podmáčené části lučního porostu při západním okraji navržené plochy NZ.



Obr. 10: Zobrazení dílčích změn Z4/01-04 a části dotčených parcel obsažených v rámci dílčí změny Z4/08 na podkladu leteckého snímku se zobrazením území EVL Šumava (podkladová data: Svoboda 2020, AOPK ČR, ČÚZK).



Z4/01 – S-Z12, Z4/02 – S-Z13, Z4/03 – S-Z9, Z4/04 – S-Z14 – VS_Z (zastavitelné plochy výroby a skladování – zemědělská výroba)

Navržené změny využití území jsou lokalizovány v k.ú. Svinná na Šumavě v místní části Dolní Svinná v okolí Penzionu Stará Vápenka. Všechny komentované plochy jsou zde navrženy do stávajícího nezastavitelného území – přírodního (NP). Zastavitelné plochy S-Z9, S-Z12, S-Z13 a S-Z14 v rámci dílčích změn využití území Z4/01-Z4/04 jsou vymezeny za účelem rozvoje zemědělského hospodaření na území obce Čachrov. Všechny zastavitelné plochy navazují na stávající zástavbu.

Plochy jsou převážně vymezeny do kulturních lučních porostů, které jsou intenzivně využívány člověkem (biotop X5). Navržená plocha S-Z9 a S-Z13 jsou lokalizovány do pasených lučních porostů. Luční porost v rámci plochy S-Z9 je významně degradován vlivem provádění terénních prací v území. Severovýchodní cíp plochy S-Z9 okrajově zasahuje do degradovaných porostů ovsíkových luk biotopu T1.1. Plocha S-Z14 zaujímá luční porosty, které ruderalizují a ve kterých se nacházejí stávající antropogenní struktury (výsadby dřevin, zpevněné plochy), v rámci plochy se nachází retenční nádrž (vsak), do které jsou pravděpodobně odváděny vody z přilehlého penzionu. Část lučního porostu je intenzivně sečena a plocha je z části využívána jako zahrada přilehlého penzionu. Navržená plocha S-Z12 je lokalizována do převážně sečených lučních porostů. V rámci plochy se nachází oplocená část s extenzivními poličky a antropogenními strukturami (skleníky, sady, aj.). Dále se v rámci plochy nacházejí antropogenní struktury – deponie zeminy, vodní plocha s výsadbami dřevin aj.

Navržené zastavitelné plochy se nacházejí na území EVL Šumava a mimo území PO. Hranice PO Šumava je od stávajícího penzionu vzdálena přibližně 700 m jihozápadně. Potenciál vzniku negativního vlivu navržených zastavitelných ploch na předměty ochrany EVL vzniká pouze v případě plochy S-Z9, která okrajově zasahuje do porostů ovsíkových luk biotopu T1.1, jenž odpovídá přírodnímu stanovišti 6510. Na základě excerptce dat z aktualizované vrstvy mapování biotopů (AOPK ČR 2021a) lze konstatovat, že již k roku 2008 byly dotčené porosty ovsíkových luk hodnoceny jako méně kvalitní a degradované. Realizací plochy S-Z9 dojde k potenciálnímu záboru těchto porostů o výměře cca 0,07 ha. Tento zábor méně kvalitních porostů přírodního stanoviště 6150 lze z pohledu EVL Šumava považovat za zanedbatelný.

Realizací ploch dojde k zásahu do lučních porostů mimo území PO, které představují biotop chřástala polního. Tento druh byl v minulosti zaznamenán pouze mimo navržené zastavitelné plochy. Nejbližší nález chřástala polního z roku 2000 je lokalizován cca 10 m jižně od navržené plochy S-Z9 v lučních porostech na druhé straně cesty od stávající pastviny. Další nález chřástala polního je lokalizován přibližně 190 m jižně od plochy S-Z12. Stávající management na v lučních porostech řešených plochách není vhodný pro hnízdění chřástala polního, nicméně luční porosty mohou představovat potenciální budoucí biotop chřástala polního.

Foto 13: Ruderalizující porost v rámci zastavitelné plochy S-Z14, který je vázán na stávající objekty penzionu Stará Vápenka



Foto 14: Retenční nádrž (vsak) v rámci plochy S-Z14 s porosty ostřic, která je pravděpodobně recipientem vod z provozu stávajícího penzionu. Voda je dále odváděna severním směrem níže po svahu.



Foto 15: Charakter degradovaného lučního porostu v rámci zastavitelné plochy S-Z9.



Foto 16: Intenzivně sečený trávník v rámci navržené zastavitelné plochy S-Z12 a navazující extenzivní políčka a zemědělsky využívané plochy. Vpravo je patrná umělá vodní nádrž, v jejímž okolí je provedena výsadba dřevin.



Foto 17: Pohled na zastavitelnou plochu S-Z12 a oplocené ovocné sady, které jsou její součástí.



Foto 18: Stávající zemědělský objekt, na který navazuje navržená plocha S-Z13. Značná část lučních porostů v těsné blízkosti stávajícího objektu je značně narušena pobytem hospodářských zvířat.



Foto 19: Pohled na pasené luční porosty s navazujícími silně degradovanými plochami, jež jsou součástí navržené zastavitelné plochy S-Z13.



Z4/07 – přeložka ÚSES

Návrhem Změny č. 4 dochází v reakci na vymezení nových rozvojových ploch k přeložení návrhové části stávajícího lokálního biokoridoru. Realizace této změny nemá potenciál jakkoli negativně ovlivnit celistvost a předměty ochrany EVL a PO Šumava

Z4/08 – dotčené parcely č. 42,46 a 71/1, 71/5, 87/1 – NZ (plochy nezastavitelného území – zemědělské)

Dílčí změna Z4/08 je v této části zájmového území situována do lučních porostů v okolí výše komentovaných navržených zastavitelných ploch. Tyto luční porosty lze charakterizovat jako kulturní louky biotopu X5, které však částečně inklinují k biotopu T1.1. Plocha se nachází v údolní depresi. V západní části je do plochy sveden přepad z retenčních nádrží (vsaků) sloužících k retenci odpadních vod z areálu penzionu. Plocha je proto částečně podmačena a formuje se zde podmačené eutrofní luční vegetace.

Plocha vymezená na parcelách č. 42, 46 okrajově svou východní a západní hranicí zasahuje do biotopu T1.1. Jedná se o ovsíkové louky nižší kvality. I přesto tyto porosty odpovídají přírodnímu stanovišti 6510 – předmětu ochrany EVL. Realizace plochy NZ na parcelách č. 42, 46 si vyžádá zábor tohoto přírodního stanoviště o výměře přibližně 0,08 ha, což lze považovat za vliv zanedbatelný.

Část dílčí změny Z4/08 na parcelách 71/1, 71/5, 87/1 zasahuje svým západním okrajem až k břehovým porostům vodnímu toku Ostružná. Vodní tok má přirozený charakter meandrujícího potoka. V návaznosti na vodní tok se zde uplatňují relativně kvalitní přírodní biotopy, které odpovídají některým předmětům ochrany EVL Šumava. Kvalita nivních a břehových porostů je reflektována biologicky cennou flórou zdejší vegetace s nálezy například prstnatce májového, škarady měkké čerkusolisté nebo vemeníku zelenavého. Konkrétně je plocha vymezena v prostorové kolizi s biotopem T1.1, který odpovídá přírodnímu stanovišti 6510. Porosty ovsíkových luk jsou v rámci navržené změny využití území značně degradovány intenzivním pohybem hospodářských zvířat. Dále plocha koliduje s porosty dřevin biotopu L2.2, odpovídající přírodnímu stanovišti 91E0, a v neposlední řadě plocha při svém jižním okraji koliduje s biotopem T1.6, jenž odpovídá přírodnímu stanovišti 6430. Realizaci plochy NZ na parc. č. 71/1, 71/5, 87/1 dojde ke vzniku rizika potenciálního záboru 0,93 ha přírodního stanoviště 6150, 0,22 ha prioritního přírodního stanoviště 91E0 a 0,55 ha přírodního stanoviště 6430. Navržené plochy mají potenciál negativně ovlivnit výše zmíněné předměty ochrany EVL. Dále bude realizací záměru okrajově dotčen silně degradovaný biotop T1.2, který odpovídá přírodnímu stanovišti 6520. Dotčení tohoto předmětu ochrany je okrajové a zanedbatelné. Další předměty ochrany EVL se v zájmovém území nevyskytují a jejich dotčení řešenými částmi dílčí změny Z4/08 se nepředpokládá.

Řešené parcely jsou pokryty lučními porosty, které představují biotop předmětu ochrany PO Šumava – chřástala polního. Rozsáhlé luční porosty jižně od Penzionu Stará Vápenka, vč. řešených parcel, jsou prokázány biotopem chřástala polního mimo PO. Druh zde byl zaznamenán v letech 2000, 2008 a 2015. Západně od dotčených lučních porostů, za vodním tokem Ostružná se navíc při hranici PO nachází louky s těžištěm nálezů chřástala polního na území Čachrova, kde byl druh registrován opakovaně v letech 2008-2020.

V lučních porostech na parcelách č. 42, 46 nebyl výskyt chřástala polního v minulosti udáván. Dle LPIS (2021) není pro dotčené parcely stanoven žádný časový rámec seče či pastvy. Luční porosty v rámci parcel 71/1, 71/5, 87/1 lze z pohledu chřástala polního považovat za prokázány biotopem hnízdění chřástala. Druh byl v severovýchodní části navržené plochy NZ detekován v roce 2000. Východní část této navržené plochy NZ náleží navíc dle LPIS (2021) k porostům v tzv. chřástalím režimu, kdy je posunuta seč porostů na pozdější termín a nepovoluje se spásání vegetace.

Foto 20: Charakter lučních porostů v rámci parcel č. 42 a 46. při pohledu jižním směrem k stávajícímu penzionu Stará Vápenka.



Foto 21: Vegetace v západní části navržené plochy NZ na parcelách č. 42 a 46. Na fotografii je patrný přechod vegetace ovlivněné přepadem vod z retenčních nádrží (v popředí na fotografii) a kulturních lučních porostů.



Foto 22: Přepásané luční porosty v západní části rozsáhlé plochy NZ, která je navržena na parcelách 71/1, 71/5 a 87/1.



Foto 23: Luční porosty ve východní části navržené plochy NZ na parcelách 71/1, 71/5 a 87/1, které jsou obhospodařovány v chřástalím režimu, při pohledu směrem k stávajícímu penzionu.



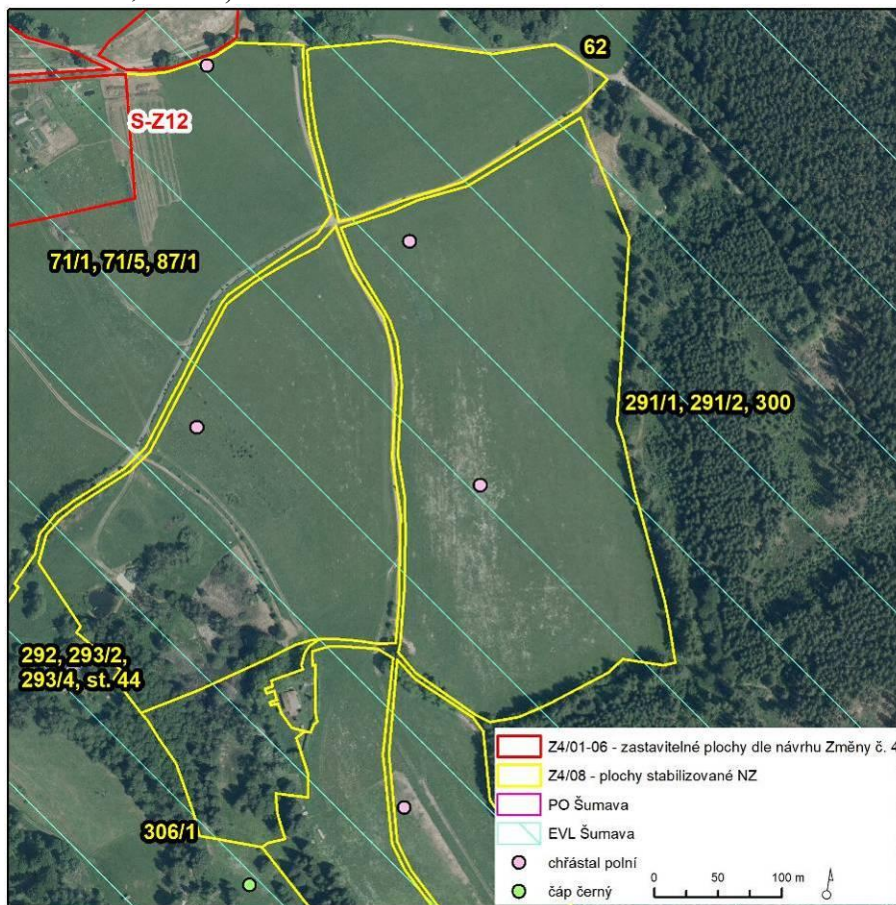
Foto 24: Dotčené ovsíkové louky jsou viditelné na fotografii – v pozadí za silně narušovanými plochami. Stávající porosty jsou významně poškozeny sešlapem hospodářských zvířat.



Foto 25: Dotčený porost lužního lesa s přechody do tužebníkových lad ve vazbě na vodní tok Ostružná. Na tyto porosty je vázána řada významných biologických druhů, stejně jako předměty ochrany EVL Šumava – přírodní stanoviště 91E0 a 6430.



Obr. 11: Zobrazení části dotčených parcel obsažených v rámci dílčí změny Z4/08 na podkladu leteckého snímku se zobrazením území EVL Šumava (podkladová data: Svoboda 2020, AOPK ČR, ČÚZK).



Z4/08 – dotčené parcely č. 62; 291/1, 291/2, 300; 292, 293/2, 293/4, st. 44 a 306/1 – NZ (plochy nezastavitelného území – zemědělské)

Řešené parcely jsou navrženy k realizaci stabilizovaných ploch nezastavěného území – zemědělských (NZ) na stávajících plochách nezastavěného území – přírodních (NP). Dotčené parcely jsou z velké části vymezeny do kulturních lučních porostů biotopu X5. Lokálně jsou v lučních porostech založeny ovocné sady biotopu X13. Luční porosty jižně přecházejí v přírodní či přírodě blízké porosty luční vegetace v mozaikách s porosty náletových dřevin nebo fragmenty porostů dřevin. Dále se v jižní části dotčených lučních porostů (na parcele č. 306/1) nacházejí podmáčené porosty s mokřadní vegetací. Na parcelách 291/1, 291/2, 300

Zájmové území je součástí EVL Šumava. Realizací dílčí změny Z4/08 na některých parcelách budou dotčeny přírodní biotopy, které odpovídají předmětům ochrany EVL. Realizace změny Z4/08 proto může v této lokalitě vést k zaborům předmětů ochrany EVL. Konkrétně plocha NZ vymezená na parcelách č. 292, 293/2, 293/4, st. 44 zasahuje do stávajícího porostu dřevin, který je dle AOPK ČR (2021a) klasifikován jako biotop L2.2 – Údolní jasanovo-olšové luhy. Tento biotop odpovídá prioritnímu stanovišti 91E0. Tento biotop jižně přesahuje i do parcely č. 306/1. Dále se v ploše NZ v rámci parcely č. 306/1 nacházejí luční porosty biotopu T2.3B – Podhorské a horské smilkové trávníky bez výskytu jalovce obecného, jenž odpovídá prioritnímu přírodnímu stanovišti 6230. Porosty přírodního stanoviště 6230 jsou značně degradovány – slouží jako zahrada nebo pastvina přilehlého objektu. Západně na tyto silně degradované smilkové trávníky navazují podmáčené porosty mozaiky biotopů T1.5 – Vlhké pcháčové louky a M5 – Devěsilové lemy horských potoků.

Biotop M5 lze považovat za přírodní stanoviště 6430. Realizací plochy dojde k potenciálním záborům všech zmíněných přírodních stanovišť – předmětů ochrany EVL Šumava. Celkově lze očekávat maximální zábor prioritního přírodního stanoviště 91E0 o výměře 0,72 ha, maximální zábor prioritního přírodního stanoviště 6230 v rozsahu cca 0,34 ha a maximální zábor přírodního stanoviště 6430 o velikosti 0,07 ha. Realizace plochy NZ v rámci dílčí změny Z4/08, v případě jmanovaných parcel, bude znamenat negativní ovlivnění výše zmíněných předmětů ochrany EVL. Ostatní předměty ochrany EVL Šumava se ve vazbě na dotčené luční porosty nevyskytují a jejich ovlivnění dílčí změnou Z4/08 na parcelách č. 62; 291/1, 291/2, 300; 292, 293/2, 293/4, st. 44 a 306/1 se nepředpokládá.

Řešené parcely jsou pokryty lučními porosty, které představují biotop předmětu ochrany PO Šumava – chřástala polního. Rozsáhlé luční porosty jižně od Penzionu Stará Vápenka, vč. řešených parcel, jsou prokázány biotopem chřástala polního mimo PO. Druh zde byl zaznamenán v letech 2000, 2008 a 2015. Západně od dotčených lučních porostů, za vodním tokem Ostružná se navíc při hranici PO nachází louky s kumulací nálezů chřástala polního, kde byl druh registrován opakovaně v letech 2008-2020. V lučních porostech na řešených parcelách se hospodaří pomocí seče či pastvy bez časového omezení. I přes to zde byl opakovaně chřástal polní detekován. Realizací změny využití území Z4/08 na dotčených parcelách dojde k potenciálnímu záboru prokázaného biotopu tohoto předmětu ochrany PO Šumava mimo území PO.

Foto 26: Charakter lučních porostů na parcele č. 62.



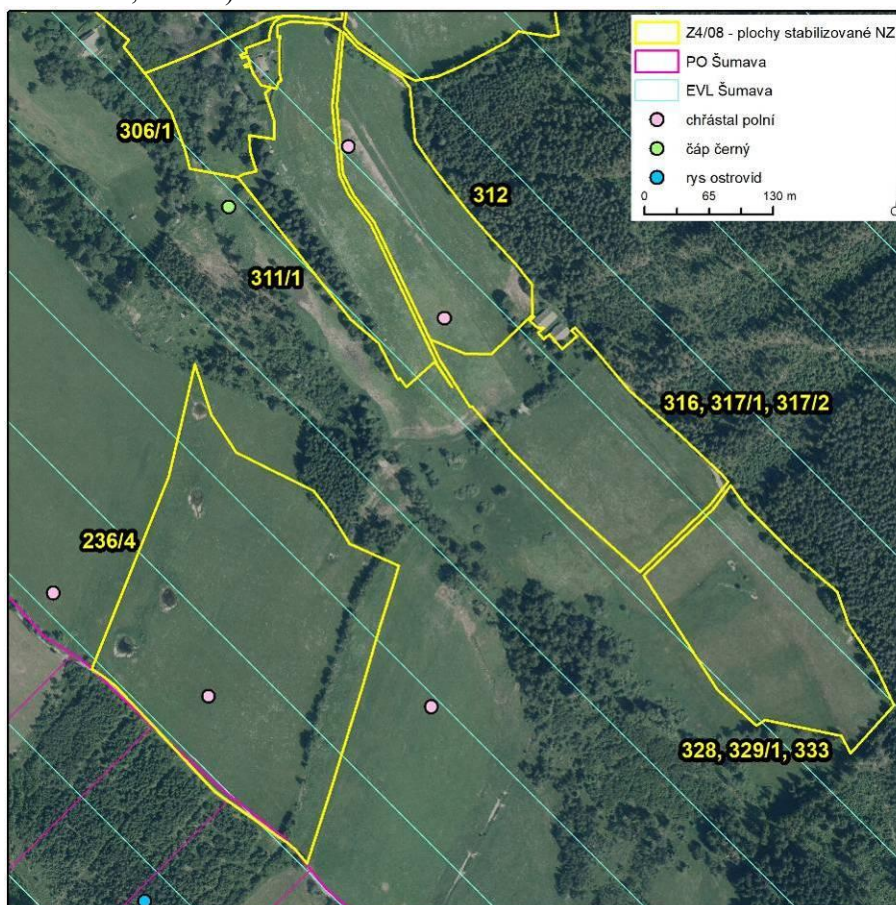
Foto 27: Lokálně jsou ve spojitých lučních porostech založeny sady ovocných dřevin o malých výměřích.



Foto 28: Značně degradovaná část mapovaného biotopu T2.3B, jenž odpovídá přírodnímu stanovišti 6230



Obr. 12: Zobrazení části dotčených parcel obsažených v rámci dílčí změny Z4/08 na podkladu leteckého snímku se zobrazením území EVL a PO Šumava (podkladová data: Svoboda 2020, AOPK ČR, ČÚZK).



Z4/08 – dotčené parcely č. 311/1; 312; 236/4; 316, 317/1, 317/2 a 328, 329/1, 333 – NZ (plochy nezastavitelného území – zemědělské)

Jedná se o jižní až jihovýchodní část lučních porostů, navazujících na předchozí kulturní louky. Porosty na uvedených parcelách dosahují vyšších kvalit, než u souboru parcel výše, nicméně na parcelách č. 312, 311/1 a části parcely č. 316 byly v nedávné minulosti vysázeny ovocné dřeviny. Tyto parcely jsou využívány jako sad. Plochy NZ, které jsou součástí dílčí změny Z4/08 jsou v této části území vymezeny do převážně přírodních či přírodě blízkých lučních biotopů. V severozápadní části zájmového území (parcely č. 311/1 a 312) se nacházejí trojštětové louky a okrajově i degradované podhorské a horské smilkové louky (viz Foto 28 výše) biotopů T1.2 a T2.3B. Trojštětové louky se uplatňují i dále jihovýchodním směrem, kde nabývají na kvalitě. Jihovýchodním až jižním směrem jsou luční porosty více podmáčeny a formují se zde vlhkomilná společenstva pcháčových luk biotopu T1.5. V návaznosti na luční porosty parcel 316, 317/1, 317/2, 328, 329/1 a 333 se nachází řada pramenišť. Luční porosty trojštětových luk zde dosahují vysoké kvality, čemuž odpovídá výskyt silné populace vstavačovitých. Při terénním průzkumu byl detekován plošný výskyt například prstnatce májového (*Dactylorhiza majalis*) a vemeníků (*Platanthera* sp.).

Dotčené parcely leží na území EVL Šumava. Realizací ploch NZ na dotčených parcelách může dojít ke změnám obhospodařování lučních porostů, a proto i k zaborům částí rozlohy některých předmětů ochrany EVL. V případě realizace ploch NZ na řešených parcelách lze očekávat zabor přírodního stanoviště 6520 (dle odpovídajícího biotopu T1.2) o výměře

přibližně 5,94 ha. Dále lze odhadnout maximální potenciální zábor prioritního stanoviště 6230, které mu odpovídá biotop T2.3B. Zábor tohoto předmětu ochrany bude přibližně 0,3 ha.

Mimo výše komentované dotčené předměty ochrany EVL – přírodní stanoviště, byly v blízkosti parcely č. 236/4, konkrétně cca 130 m jižně, v roce 2013 nalezeny stopy rysa ostrovida, který je předmětem ochrany EVL Šumava. Realizací dílčí změny Z4/08 na řešených parcelách, nedojde k jakémukoliv ovlivnění rysa jakožto předmětu ochrany EVL Šumava. Navržená změna v podobě rozdílného obhospodařování území nebude mít na rysa ostrovida negativní vliv, jeho biotop nebude významně zasažen. Ostatní předměty ochrany EVL Šumava se ve vazbě na dotčené luční porosty nevyskytují a jejich ovlivnění dílčí změnou Z4/08 na řešených parcelách se nepředpokládá.

Řešené parcely se nacházejí mimo území PO Šumava. Část hranice PO je vedena současně s jihozápadní hranicí parcely č. 236/4. Řešená dílčí změna Z4/08 navrhuje změnu ve využití v lučních porostech, které jsou prokázaným biotopem chřástala polního. Nálezy druhu jsou v území uváděny z let 2008 a 2016. Chřástal byl detekován především v rámci parcely č. 312 a parcely č. 236/4, nicméně jeho výskyt nelze vyloučit i v navazujících lučních porostech jihovýchodně. Tento předpoklad lze odůvodnit i stávajícím managementem v podmáčených lučních porostech na jihovýchodě, seč je zde dle LPIS (2021) povolena až po 15. 7 kalendářního roku, což je příznivé časování pro potenciální první hnízdění chřástala polního..

V blízkosti parcely č. 311/1 je dle NDOP (AOPK ČR 2021b) udáván výskyt dalšího z předmětů ochrany PO Šumava – čápa černého. Tento blíže nespecifikovaný nález z roku 1999 se nachází mimo území PO. Pravděpodobně se jedná o náhodné pozorování nehnízdící aktivity čápa černého. V místě nálezu se nenacházejí vhodné biotopy k hnízdění čápa černého a jeho výskyt v přímé vazbě na dotčené území je nepravděpodobný. Čáp černý pravděpodobně hnízdí v okolních lesích, kde je lokalizována i většina aktuálních nálezů druhu.

Foto 29: Luční porosty trojštětových luk jsou na parcelách č. 312, 311/1 a části parcely č. 316 narušeny výsadbou ovocných dřevin. Plochy dnes slouží jako extenzivní sady.



Foto 30: Rozsáhlé porosty trojštětových luk, které jihozápadním směrem přecházejí do vlhkých pcháčových luk na parcelách č. 316, 317/1, 317/2, 328, 329/1 a 333.



Foto 31: V porostu se hojně po celé ploše luk na parcelách č. 316, 317/1, 317/2, 328, 329/1 a 333 vyskytuje prstnatec májový nebo například vemeníky.



Foto 32: Častá je přítomnost pramenišť, v jejichž okolí se formuje mokřadní vegetace. Některá prameniště jsou upravena do formy tůní (fotografie níže).



Foto 33: Pohled na dotčené luční porosty jihozápadním směrem. Za liniiovými porosty dřevin je viditelná dotčená parcela 236/4, ve které se nacházejí vlhké pcháčkové louky a soustava pramenišť.



7. Údaje o provedených konzultacích s odbornými osobami, zejména z hlediska jejich rozsahu a závěrů

Návrhové plochy a jejich možný střet s předměty ochrany EVL a Po Šumava byly konzultovány s pracovníky Správy CHKO a NP Šumava, konkrétně s RNDr. Zuzanou Maškovou a Jaroslavou Koutnou. Konzultovány byly navržené plochy změn využití území nacházející se na území jednotlivých lokalit soustavy Natura 2000. Na základě těchto konzultací a vlastního terénního průzkumu byla upravena klasifikace některých dotčených předmětů ochrany EVL Šumava – úprava oficiálních dat mapování biotopů. Metodická otázka možného ovlivnění předmětů ochrany lokalit soustavy Natura 2000 navrženým převedením značné části stávajících ploch přírodních (NP) na plochy zemědělské (NZ) byla v obecné rovině diskutována také s pracovníky MŽP – Mgr. Petrem Havlem a Ing. Martinem Šikolou v rámci pravidelného školení autorizovaných osob, pořádaného ve dnech 27. -28. 5. 2021.

8. Identifikace a popis předpokládaných vlivů jednotlivých součástí návrhu změny ÚP na PO a EVL a jejich předměty ochrany, vyhodnocení významnosti vlivů, vč. kumulativních a synergických vlivů

8.1 Metodika hodnocení vlivů návrhu změny ÚP na evropsky významné lokality a ptačí oblasti a jejich předměty ochrany

Pozornost hodnocení dle §45i ZOPK byla zaměřena na návrhovou část koncepce (návrh Změny č. 4 ÚP Čachrov), která obsahuje návrhy konkrétních záměrů. Jedná se o změny funkčního využití území, jejichž realizace potenciálně může vyvolat změnu stávajících přírodních podmínek v lokalitách soustavy Natura 2000 či v jejich blízkosti. Typicky se jedná zejména o zastavitelné plochy, koridory technické infrastruktury a jiné změny biotopu předmětů ochrany. Poněkud specifickým případem je v rámci předložené koncepce řešené převedení značné části stávajících ploch přírodních (NP) na plochy zemědělské (NZ). Jedná se o navrženou změnu charakteru stávajících, z velké části přírodních biotopů, na plochy zemědělské. Vzhledem k navrženým regulativům na těchto plochách je potřeba, v souladu s metodickými doporučeními, k těmto plochám přistupovat tak, jako by zde mohlo dojít k likvidaci stávajícího biotopu, např. zoraní, výstavbě objektů.

Podrobný popis jednotlivých aspektů návrhu změny ÚP a jeho vlivů na dílčí složky životního prostředí nejsou předmětem tohoto hodnocení dle § 45i ZOPK. Další informace lze

získat zejména v textu návrhu Změny č. 4 ÚP a ve vyhodnocení SEA dle ZPV. Hodnocení návrhu změny ÚP nebylo prováděno metodou *ex ante* (tedy současně se zpracováním samotné koncepce – návrhu změny ÚPD).

Cílem naturového hodnocení je obecně zjistit, zda má koncepce významný negativní vliv na celistvost a předměty ochrany evropsky významných lokalit a ptačích oblastí. Za referenční cíl pro vyhodnocení vlivu koncepce na evropsky významné lokality a ptačí oblasti bylo v souladu s metodickými doporučeními Evropské komise (viz Kolektiv 2001, Kolektiv 2001a) a platnou legislativou zvoleno: zachování příznivého stavu z hlediska ochrany pro předměty ochrany evropsky významných lokalit a ptačích oblastí (typy přírodních stanovišť, evropsky významné druhy, ptačí druhy). Jako konkrétní metoda pro vyhodnocení vlivů koncepce bylo zvoleno slovní vyhodnocení všech potenciálně relevantních vlivů koncepce.

Významnost vlivů byla hodnocena podle následující stupnice, jež je navržena metodickým doporučením MŽP ČR (viz MŽP ČR 2007):

Hodnota	Termín	Popis
-2	Významný negativní vliv	Negativní vliv dle odst. 9 § 45i zákona č. 114/1992 Sb., v platném znění Vylučuje realizaci koncepce (resp. koncepci je možné realizovat pouze v případech určených dle odst. 9 a 10 § 45i zákona) Významný rušivý až likvidační vliv na stanoviště či populaci druhu nebo její podstatnou část; významné narušení ekologických nároků stanoviště nebo druhu, významný zásah do biotopu nebo do přirozeného vývoje druhu. Vyplývá ze zadání koncepce, nelze jej eliminovat (resp. eliminace by byla možná jen vypuštěním problémového dílčího úkolu – záměru, opatření atd.).
-1	Mírně negativní vliv	Omezený/mírný/nevýznamný negativní vliv Nevylučuje realizaci koncepce. Mírný rušivý vliv na stanoviště či populaci druhu; mírné narušení ekologických nároků stanoviště nebo druhu, okrajový zásah do biotopu nebo do přirozeného vývoje druhu. Je možné jej vyloučit navrženými zmírňujícími opatřeními.
0	Bez vlivu	Koncepce, resp. její dílčí úkoly nemají žádný vliv.
+1	Mírně pozitivní vliv	Mírný příznivý vliv na stanoviště či populaci druhu; mírné zlepšení ekologických nároků stanoviště nebo druhu, mírný příznivý zásah do biotopu nebo do přirozeného vývoje druhu.
+2	Významný pozitivní vliv	Významný příznivý vliv na stanoviště či populaci druhu; významné zlepšení ekologických nároků stanoviště nebo druhu, významný příznivý zásah do biotopu nebo do přirozeného vývoje druhu.
?	Vliv nelze vyhodnotit	Z obecného zadání koncepce není možné vyhodnotit vliv (jedná se o nedostatečnost dat na straně koncepce, resp. jí plánovaných úkolů, která je způsobena obecnou povahou dílčího úkolu/opatření).

Konkrétní indikátory, jež definují hladinu významného negativního vlivu dle odst. 9 § 45i ZOPK, resp. dle směrnice o stanovištích (92/43/EEC) lze stanovit na základě analogie s přístupem používaným při hodnocení míry významnosti vlivů v jiných evropských zemích (Percival 2001, Bernotat 2007).

Za významný negativní vliv je typicky považována přímá a trvalá ztráta části stanoviště druhu či typu přírodního stanoviště, které jsou předmětem ochrany EVL nebo PO. Za jedno z významných kritérií (hladina významnosti vlivu) lze konkrétně považovat likvidaci **minimálně 1%, resp. řádově nižších jednotek % rozlohy typu přírodního stanoviště či 1%, resp. řádově nižších jednotek % velikosti populace evropsky významného druhu na území dané EVL nebo ptačího druhu na území ptačí oblasti** (Bernotat 2007, Percival 2001, MŽP 2011).

V předloženém hodnocení jsou za indikátory významně negativního vlivu na předměty ochrany a celistvost EVL a PO Šumava považovány zejména eventuální záborů přírodních stanovišť a významné změny určujících ekologických podmínek, jež zajišťují příznivý stav předmětů ochrany (případné zastavení biotopu předmětů ochrany, změna jeho obhospodařování vedoucí k destrukci biotopu, významné rušení, rozsáhlejší fragmentace stávajícího biotopu, změny struktury biotopu, významné snížení kvality přírodního prostředí apod.).

U některých návrhových ploch uvedených v hodnocené koncepci není možné na základě dostupných informací o těchto záměrech (zejména z důvodu nejasného budoucího technického řešení apod.) nyní určit přesnou míru významnosti vlivu. V takových případech je uvedeno očekávané rozmezí možných vlivů.

Pro stanovení míry významnosti vlivu hodnoceného návrhu změny ÚP na **přírodní stanoviště** v EVL Šumava lze alternativně, resp. doplňkově, pracovat také s **limitem záboru ploch přírodních stanovišť – předmětů ochrany EVL na území dané obce**, jež se pohybuje v rozmezí 1 - 6% (viz Banaš 2012, MŽP 2011). V případě přírodních stanovišť, která nejsou prioritní, a u lesních přírodních stanovišť (bez ohledu na jejich prioritnost) je stanoven limit významně negativního vlivu na hodnotě **6%** z celkové rozlohy daného typu stanoviště na území katastru dané obce. U prioritních lučních stanovišť jsou limity přísnější - **2%** z rozlohy daného lučního stanoviště na území katastru dané obce.

Výše popisovaný přístup se uplatňuje zejména na území EVL Krkonoše, kde je dlouhodobě sledován rozsah aktuálního záboru lučních stanovišť. Nutnost zavedení evidence záborů přírodních biotopů na území EVL Šumava komentuje metodické doporučení MŽP (č.j. MZP/2021/630/521 ze dne 9. 3. 2021 – MŽP 2021a). Pro určení výměry záboru přírodních stanovišť a k vyjádření míry vlivu koncepce na tyto předměty ochrany bylo na základě metodického doporučení MŽP (č.j. MZP/2021/630/1273 ze dne 11. 6. 2021 – MŽP 2021b) v tomto naturovém hodnocení postupováno s ohledem na aktualizovaná data ve Standardizovaných Datových Formulářích (SDF) lokalit soustavy Natura 2000.

V rámci EVL Šumava na území městyse Čachrov byly vzaty do úvahy také možné kumulativní vlivy – zejména kumulativní vlivy záborů jednotlivých přírodních stanovišť. Kumulativní vlivy byly konzultovány v návaznosti s metodickým doporučením MŽP (č.j. MZP/2021/630/1274 ze dne 11. 6. 2021 – MŽP 2021c). Na základě tohoto doporučení byl při výpočtu záborů přírodních stanovišť brán zřetel na obsah Souboru doporučených opatření (SDO) pro EVL Šumava (Černý et al. 2016). Hodnocení se tak zaměřilo především na kvalitu jednotlivých dotčených přírodních stanovišť, kdy i méně kvalitní stanoviště, která přecházejí až k antropogenním biotopům, mohou být základem k dosažení požadovaných cílů pro daná přírodní stanoviště uvedená v SDO. Jejich potenciálním nevratným zábořem může dojít k dotčení (redukci) výměry předmětů ochrany EVL a k rozporu využití území s tezemi SDO. Za nevýznamný může být s ohledem na celkový cíl ZOPK považován pouze takový vliv, který je důsledkem relativně velmi málo rozsáhlého územního záboru přírodního stanoviště či biotopu druhu.

V případě předmětu ochrany PO Šumava – **chřástala polního** byly při posuzování míry jeho ovlivnění vzaty do úvahy konkrétní doporučení uvedené v metodických listech AOPK ČR (viz AOPK ČR 2012), byť jsou primárně určeny pro posuzování konkrétních záměrů a nikoliv územních plánů.

Nejpřísněji je třeba hodnotit ty navržené změny využití území, které jsou situovány do lučních porostů určených aktuálně pro podporu chřástala polního (úprava termínu seče v rámci Agroenvironmentálních opatření). Takových lučních porostů, v režimu „chřástalího hospodaření“, se na území Čachrova nachází hrubým odhadem cca 60 ha (stav k r. 2021 – zdroj LPIS). Do těchto lučních porostů zasahuje část dílčí změny Z4/08.

O něco méně přísně jsou hodnoceny záměry situované v lučních porostech s extenzivním lučním hospodařením a první sečí do 31. 7. (tím pádem s možností prvního sezónního vyhníždění chřástala). Jako relativně nejméně závažné jsou hodnoceny navržené změny

využití území situované v prostoru stávajících pastvin nebo lučních porostů s brzkou první sečí, či bez významného časového omezení seče a pastvy, bez výskytu chřástala polního. Nicméně i v případě některých takových, prozatím pro chřástala relativně nevhodných ploch, které jsou větší rozlohy, případně ve větší vzdálenosti od stávající zástavby, lze vyslovit jejich potenciál pro využití chřástalem do budoucna, po eventuální změně hospodaření.

8.2 Popis a vyhodnocení přímých a nepřímých vlivů návrhu změny ÚP na evropsky významné lokality a ptačí oblasti a jejich předměty ochrany

Provedeným vyhodnocením navržených ploch změn využití území bylo zjištěno, že v případě téměř všech ploch obsažených v hodnoceném návrhu Změny č. 4 ÚP Čachrov lze vyslovit riziko možného ovlivnění lokalit soustavy Natura 2000. Důvodem je skutečnost, že se tyto plochy změn využití území nachází na území EVL Šumava a jsou situovány do porostů, které jsou prokázaným nebo potenciálním biotopem chřástala polního na území PO Šumava i mimo ní. Kompletní přehled navrhovaných ploch, které jsou v kolizi s lokalitami Natura 2000, včetně jejich charakteristiky a lokalizace vůči dotčeným lokalitám soustavy Natura 2000 uvádí tabulka Tab. 1 výše v textu.

Na základě provedeného screeningu je dále blíže hodnocen vliv koncepce na šest předmětů ochrany a celistvost EVL Šumava: přírodní stanoviště 6230* – Druhově bohaté smilkové louky na silikátových podloží v horských oblastech (a v kontinentální Evropě v podhorských oblastech), 6430 – Vlhkomilná vysokobylinná lemová společenstva nížin a horského až alpínského stupně, 6510 – Extenzivní sečené louky nížin až podhůří (*Arrhenatherion*, *Brachypodio-Centaureion nemoralis*), 6520 – Horské sečené louky, 7140 – Přečhodová rašeliniště a trasoviště a 91E0* – Smíšené jasanovo-olšové lužní lesy temperátní a boreální Evropy (*Alno-Padion*, *Alnion incanae*, *Salicion albae*).

Dále je předkládané naturové hodnocení zaměřeno na jeden předmět ochrany PO Šumava, konkrétně chřástala polního a jeho biotop.

Vliv některých ploch změn využití území na konkrétní předměty ochrany výše uvedených lokalit soustavy Natura 2000 byl vyloučen již při úvodním screeningu v kap. 6.

8.2.1 Shrnutí vyhodnocení nepřímých a přímých vlivů koncepce na předměty ochrany evropsky významné lokality Šumava

6230* – Druhově bohaté smilkové louky na silikátových podloží v horských oblastech (a v kontinentální Evropě v podhorských oblastech)

Na základě provedeného terénního průzkumu zájmového území, konzultací s pracovníky Správy CHKO a NP Šumava a analýzou dalších datových podkladů bylo zjištěno, že v případě navržené dílčí změny Z4/08 dojde k potenciálnímu záboru prioritního stanoviště 6230. V území dochází ke kolizi navržené dílčí změny Z4/08 a řešeného přírodního stanoviště 6230 v navržených stabilizovaných plochách NZ na parcelách 306/1 a 311/1. Na částech těchto ploch se tento typ přírodního stanoviště nachází v poměrně degradované formě.

Cílovým stavem dotčeného předmětu ochrany je dle platných SDO zlepšit stav přírodního stanoviště z doby vyhlášení EVL, vhodným managementem zlepšovat strukturu a druhové složení porostů a podporovat přítomné populace významných druhů.

Dílčí změna Z4/08 navrhuje změnu funkčního využití na parcelách, kdy dojde k převedení těchto parcel nebo jejich částí ze stabilizovaných ploch nezastavitelného území – přírodních (NP) na stabilizované plochy nezastavitelného území – zemědělské (NZ). Přijetím navržené změny Z4/08 na dotčených parcelách bude umožněno území využívat za účelem zemědělské

produkce s potenciálními změnami obhospodařování nebo kultury na plochách. Dále nové funkční využití parcel umožní realizaci staveb sídelního typu na historických stavebních parcelách, staveb zemědělských budov, případně zařízení podporující cestovní ruch a sport. Na základě uvedených skutečností je proto nutné předpokládat potenciální zábor přírodního stanoviště 6230 v celém rozsahu prostorového překryvu s uvedenými parcelami. Celkový zábor přírodního stanoviště 6230 navrženou koncepcí bude dosahovat výměry cca 0,64 ha.

Rozsah očekávaného maximálního záboru, při celkové stávající rozloze stanoviště 6230 na celém území EVL Šumava, kde plocha stanoviště 6230 činí dle oficiálních dat vedených ve Standardních datových formulářích (SDF) na území EVL 1 413,67 ha, odpovídá hodnotě 0,05 %. S ohledem na rozlohu přírodního stanoviště 6230 na území městyse Čachrov, která na základě výpočtu rozlohy stanoviště z dat aktualizované vrstvy mapování biotopu (AOPK ČR 2021a) činí 186,13 ha, je rozsah záboru roven 0,34 % z rozlohy přírodního stanoviště na území obce.

Realizaci zamýšlené koncepce dojde k záboru prioritního stanoviště 6230 na území EVL Šumava v rozsahu, který nebude generovat významný negativní vliv. Vzhledem ke stanovenému cílovému stavu přírodního stanoviště (SDO), s přihlédnutím k metodickým pokynům MŽP (2021a, c) a dle kritérií pro stanovení významně negativního vlivu v kap. 8.1, je stanoven **mírně negativní vliv** (-1 dle stupnice hodnocení) koncepce na tento předmět ochrany EVL Šumava. Dotčené přírodní stanoviště 6230 je relativně značně degradované, nicméně vhodným managementem je možné jeho kvalitu zvýšit – jedná se proto o reálný zábor předmětu ochrany.

6430 – Vlhkomilná vysokobylinná lemová společenstva nížin a horského až alpínského stupně

Provedenými šetřeními bylo zjištěno, že navržená koncepce generuje zásah do přírodního stanoviště 6430. Konkrétně dochází k prostorové kolizi přírodního stanoviště s plochami dílčí změny Z4/08. Tato kolize se v území projevuje na navržených stabilizovaných plochách NZ v rámci parcel č. 306/1 a 71/1, 71/5, 87/1. Výskyt tohoto přírodního stanoviště je ve jmenovaných plochách vázán na přítomnost vodních toků.

Cílovým stavem dotčeného předmětu ochrany je dle platných SDO zachovat současný stav přírodního stanoviště na území EVL.

Dílčí změna Z4/08 navrhuje změnu funkčního využití na parcelách, kdy dojde k převedení těchto parcel nebo jejich částí ze stabilizovaných ploch nezastavitelného území – přírodních (NP) na stabilizované plochy nezastavitelného území – zemědělské (NZ). Přijetím navržené změny Z4/08 na dotčených parcelách bude umožněno území využívat za účelem zemědělské produkce s potenciálními změnami obhospodařování nebo kultury na plochách. Dále nové funkční využití parcel umožní realizaci staveb sídelního typu na historických stavebních parcelách, staveb zemědělských budov, případně zařízení podporující cestovní ruch a sport. Realizaci změny může být navíc narušen i vodní režim v území. Na základě uvedených skutečností je proto nutné předpokládat potenciální zábor přírodního stanoviště 6430 v celém rozsahu prostorového překryvu s uvedenými parcelami. Celkový zábor přírodního stanoviště 6430 navrženou koncepcí bude dosahovat výměry cca 0,62 ha.

Rozsah očekávaného maximálního záboru, při celkové stávající rozloze stanoviště 6430 na celém území EVL Šumava, kde plocha stanoviště 6430 činí dle oficiálních dat vedených ve Standardních datových formulářích (SDF) na území EVL 1 187,29 ha, odpovídá hodnotě 0,05 %. S ohledem na rozlohu přírodního stanoviště 6430 na území městyse Čachrov, která na základě výpočtu rozlohy stanoviště z dat aktualizované vrstvy mapování biotopu (AOPK ČR 2021a) činí 66,21 ha, je rozsah záboru roven 0,94 % z rozlohy přírodního stanoviště na území obce.

Vyčíslené procentuální zábory přírodního stanoviště 6430 nepřekračují stanovené hodnoty hladiny významně negativního vlivu koncepce na tento předmět ochrany EVL Šumava. Koncepce bude s přihlédnutím ke stanoveným cílům ochrany přírodního stanoviště 6430,

s přihlédnutím k metodickým pokynům MŽP (2021a, c) a dle kritérií pro stanovení významně negativního vlivu v kap. 8.1, generovat zanedbatelné, **dle metodiky hodnocení mírně negativní ovlivnění** (-1 dle stupnice hodnocení) přírodního stanoviště 6430.

6510 Extenzivní sečené louky nížin až podhůří (*Arrhenatherion*, *Brachypodio-Centaureion nemoralis*)

Provedenými šetřeními bylo zjištěno, že realizací návrhu Změny č. 4 ÚP Čachrov dojde k záborům přírodního stanoviště 6510. Jako nejvíce kolizní lze v tomto případě hodnotit realizaci navržené dílčí změny Z4/08. Nejvyšší hodnoty záboru přírodního stanoviště 6510 tato dílčí změna navrhuje v rámci stabilizovaných ploch NZ na parcelách č. 704/2, 676/1, 450/1 a 773/1. Okrajově do ovsíkových luk řešeného stanoviště zasahují i části ploch NZ vymezené v rámci parcel č. 817/2, 159/3, 330/4, 42, 46, 71/1, 71/5 a 87/1. Do porostů stanoviště 6510 dále okrajově zasahuje zastavitelná plocha S-Z9 – součást dílčí změny Z4/03. Kvalita dotčených porostů přírodního stanoviště je různá. Průměrně kvalitní porosty se nacházejí v zapojených rozsáhlých celcích luk v rámci parcel č. 773/1, 704/2, 676/1 a 450/1. Méně kvalitní a zpravidla degradované porosty se nacházejí v ostatních kolizních případech.

Stav tohoto předmětu ochrany na území EVL Šumava je dle SDO hodnocen jako uspokojující až nedobrá. Cílovým stavem pro přírodní stanoviště 6510 na území EVL je jeho zlepšení z doby vyhlášení EVL, vhodným managementem zlepšovat strukturu a druhové složení porostů, podporovat přítomné populace významných druhů a podporou kosených luk na úkor pastvin zvýšit rozlohu stanoviště.

Dílčí změna Z4/08 navrhuje změnu funkčního využití na parcelách, kdy dojde k převedení těchto parcel nebo jejich částí ze stabilizovaných ploch nezastavitelného území – přírodních (NP) na stabilizované plochy nezastavitelného území – zemědělské (NZ). Přijetím navržené změny Z4/08 na dotčených parcelách bude umožněno území využívat za účelem zemědělské produkce s potenciálními změnami obhospodařování nebo kultury na plochách. Dále nové funkční využití parcel umožní realizaci staveb sídelního typu na historických stavebních parcelách, staveb zemědělských budov případně zařízení podporující cestovní ruch a sport. Na základě uvedených skutečností je proto nutné předpokládat potenciální zábor přírodního stanoviště 6510 v celém rozsahu prostorového překryvu s uvedenými parcelami. Obdobně lze předpokládat, že realizací zastavitelné plochy S-Z9, resp. konkrétních budoucích záměrů v ploše, může dojít k záboru celkové části dotčeného stanoviště 6510. Celkově realizací koncepce vzniká potenciál záboru až 13,1 ha přírodního stanoviště 6510. Podrobné vyčíslení záborů u jednotlivých návrhových ploch je součástí detailního popisu ploch v kapitole 6.

Uvedený rozsah očekávaného maximálního záboru, při celkové stávající rozloze stanoviště 6510 na celém území EVL Šumava, kde plocha stanoviště 6510 činí dle SDF 3 698,74 ha, odpovídá hodnotě 0,35 %. S ohledem na rozlohu přírodního stanoviště 6510 na území městyse Čachrov, která na základě výpočtu rozlohy stanoviště z dat aktualizované vrstvy mapování biotopu (AOPK ČR 2021a) činí 284,77 ha, je rozsah záboru roven 4,6 % z rozlohy přírodního stanoviště na území obce.

Realizací zamýšlené koncepce dojde k záboru přírodního stanoviště 6510 na území EVL Šumava v rozsahu, který nepřekračuje indikativní hodnoty záborů pro vyslovení významně negativního vlivu na úrovni celé EVL. Vzhledem ke stanovenému cílovému stavu přírodního stanoviště (SDO), s přihlédnutím k metodickým pokynům MŽP (2021a, c) a dle kritérií pro stanovení významně negativního vlivu v kap. 8.1, je nutné stanovit **mírně negativní vliv** (-1 dle stupnice hodnocení) koncepce na tento předmět ochrany EVL Šumava. Za nejvíce kolizní lze v tomto směru považovat realizaci dílčí změny Z4/08. Pro snížení vlivu koncepce na popisovaný předmět ochrany jsou v kap. 11 definována konkrétní opatření.

6520 – Horské sečené louky

Provedenými šetřeními bylo zjištěno, že v případě navržené dílčí změny Z4/08 dojde k potenciálnímu záboru přírodního stanoviště 6520. V území dochází ke kolizi navržené dílčí změny Z4/08 a řešeného přírodního stanoviště 6520 v případě navržených stabilizovaných ploch NZ na parcelách č. 311/1 a 312, kde jsou zastoupeny porosty přírodního stanoviště 6520 jako podrost v sadech ovocných dřevin, a dále na parcelách č. 316, 317/1, 317/2, 328, 329/1 a 333, kde přírodní stanoviště 6520 dosahuje velmi vysoké kvality s výskytem zvláště chráněných druhů, mokřadů a pramenišť.

Na základě platných SDO je stav předmětu ochrany uspokojivý až nedobrá. Cílovým stavem předmětu ochrany je zlepšit stav přírodního stanoviště z doby vyhlášení EVL, vhodným managementem zlepšovat strukturu a druhové složení u degradovaných porostů a podporovat přítomné populace významných druhů, podporou kosených luk na úkor pastvin zvýšit rozlohu stanoviště.

Dílčí změna Z4/08 navrhuje změnu funkčního využití na parcelách, kdy dojde k převedení těchto parcel nebo jejich částí ze stabilizovaných ploch nezastavitelného území – přírodních (NP) na stabilizované plochy nezastavitelného území – zemědělské (NZ). Přijetím navržené změny Z4/08 na dotčených parcelách bude umožněno území využívat za účelem zemědělské produkce s potenciálními změnami obhospodařování nebo kultury na plochách. Dále nové funkční využití parcel umožní realizaci staveb sídelního typu na historických stavebních parcelách, staveb zemědělských budov případně zařízení podporující cestovní ruch a sport. Na základě uvedených skutečností je proto nutné předpokládat potenciální zábor přírodního stanoviště 6520 v celém rozsahu prostorového překryvu s uvedenými parcelami. Realizací koncepce proto vzniká nárok na maximální zábor cca 5,94 ha přírodního stanoviště 6520.

Vyčíslený maximální zábor tohoto předmětu, při celkové stávající rozloze stanoviště 6520 na celém území EVL Šumava, kde plocha stanoviště 6520 činí dle SDF 5 230,88 ha, odpovídá hodnotě 0,11 %. S ohledem na rozlohu přírodního stanoviště 6510 na území městyse Čachrov, která na základě výpočtu rozlohy stanoviště z dat aktualizované vrstvy mapování biotopu (AOPK ČR 2021a) činí 137,63 ha, je rozsah záboru roven 4,31 % z rozlohy přírodního stanoviště na území obce.

Realizací zamýšlené koncepce dojde k záboru přírodního stanoviště 6520 na území EVL Šumava v rozsahu, který nepřekročí indikativní hodnoty záborů pro vyslovení významně negativního vlivu na úrovni celé EVL ani obce Čachrov. Vzhledem ke stanovenému cílovému stavu přírodního stanoviště (SDO), s přihlédnutím k metodickým pokynům MŽP (2021a, c) a dle kritérií pro stanovení významně negativního vlivu v kap. 8.1, je stanoven **mírně negativní vliv** (-1 dle stupnice hodnocení) koncepce na tento předmět ochrany EVL Šumava. Pro snížení vlivu koncepce tento předmět ochrany jsou v kap. 11 definována konkrétní opatření.

7140 – Přechodová rašeliniště a třasoviště

Provedenými šetřeními bylo zjištěno, že navržená koncepce generuje zásah do přírodního stanoviště 7140. Konkrétně dochází k prostorové kolizi přírodního stanoviště s plochami dílčí změny Z4/08. Tato kolize se v území projevuje na navržených stabilizovaných plochách NZ v rámci parcel č. 159/3, 330/4 a 693, st. 125. Výskyt tohoto přírodního stanoviště je ve jmenovaných plochách vázán na přítomnost vodních toků nebo pramenišť. Dotčené části přírodního stanoviště 7140 jsou v případě plochy na parcelách č. 159/3 a 330/4 degradovány probíhající pastvou ovcí. Biotopy odpovídající tomuto předmětu ochrany na ploše NZ v rámci parcel č. 693 a st. 125 jsou relativně zachovalé.

Přírodní stanoviště 7140 na území EVL Šumava dosahuje vynikající až dobré hodnoty. Cílem ochrany tohoto předmětu ochrany je dle SDO zachování stavu přírodního stanoviště z doby vyhlášení EVL a u lokalit narušených odvodněním zlepšení jejich stavu revitalizací vodního režimu.

Dílčí změna Z4/08 navrhuje změnu funkčního využití na parcelách, kdy dojde k převedení těchto parcel nebo jejich částí ze stabilizovaných ploch nezastavitelného území – přírodních (NP) na stabilizované plochy nezastavitelného území – zemědělské (NZ). Přijetím navržené změny Z4/08 na dotčených parcelách bude umožněno území využívat za účelem zemědělské produkce s potenciálními změnami obhospodařování nebo kultury na plochách. Dále nové funkční využití parcel umožní realizaci staveb sídelního typu na historických stavebních parcelách, staveb zemědělských budov případně zařízení podporující cestovní ruch a sport. Na základě uvedených skutečností je proto nutné předpokládat potenciální zábor přírodního stanoviště 7140 v celém rozsahu prostorového překryvu s uvedenými parcelami. Realizací koncepce proto vzniká nárok na maximální zábor cca 0,47 ha přírodního stanoviště 7140.

Rozsah očekávaného maximálního záboru, při celkové stávající rozloze stanoviště 7140 na celém území EVL Šumava, kde plocha stanoviště 7140 činí dle oficiálních dat vedených ve Standardních datových formulářích (SDF) na území EVL 1 422,83 ha, odpovídá hodnotě 0,03 %. S ohledem na rozlohu přírodního stanoviště 6430 na území městyse Čachrov, která na základě výpočtu rozlohy stanoviště z dat aktualizované vrstvy mapování biotopu (AOPK ČR 2021a) činí 137,11 ha, je rozsah záboru roven 0,34 % z rozlohy přírodního stanoviště na území obce.

Vyčíslené procentuální zábery přírodního stanoviště 6430 nepřekračují stanovené hodnoty hladiny významně negativního vlivu koncepce na tento předmět ochrany EVL Šumava. Koncepce bude vzhledem ke stanoveným cílům ochrany přírodního stanoviště 6430, s přihlédnutím k metodickým pokynům MŽP (2021a, c) a dle kritérií pro stanovení významně negativního vlivu v kap. 8.1, generovat zanedbatelné, dle metodiky hodnocení **mírně negativní ovlivnění** (-1 dle stupnice hodnocení) přírodního stanoviště 7140.

91E0* – Smíšené jasanovo-olšové lužní lesy temperátní a boreální Evropy (Alno-Padion, Alnion incanae, Salicion albae)

Provedenými šetřeními bylo zjištěno, že v případě navržené dílčí změny Z4/08 dojde k potenciálnímu záboru prioritního stanoviště 91E0. V území dochází ke kolizi navržené dílčí změny Z4/08 a řešeného přírodního stanoviště 91E0 v případě navržených stabilizovaných ploch NZ na parcelách 71/1, 71/5, 87/1, 306/1, 292, 293/2, 293/4 a st. 44. Na částech těchto ploch se tento typ přírodního stanoviště nachází v poměrně zachovalé podobě ve vazbě na vodní tok Ostružná. Dále koncepce navrhuje v kolizi s prioritním stanovištěm 91E0 realizaci zastavěné plochy OS-Z3 – součást dílčí změny Z4/06. Zásah zastavitelné plochy je navržen do degradované části lužního porostu stanoviště.

Cílovým stavem dotčeného předmětu ochrany je dle platných SDO zachování stavu předmětu ochrany na úrovni jako při vyhlášení EVL nebo zlepšení stavu lokalit narušených napřímením vodního toku, nebo s pozměněným vodním režimem oproti stavu při vyhlášení.

Dílčí změna Z4/08 navrhuje změnu funkčního využití na parcelách, kdy dojde k převedení těchto parcel nebo jejich částí ze stabilizovaných ploch nezastavitelného území – přírodních (NP) na stabilizované plochy nezastavitelného území – zemědělské (NZ). Přijetím navržené změny Z4/08 na dotčených parcelách bude umožněno území využívat za účelem zemědělské produkce s potenciálními změnami obhospodařování nebo kultury na plochách. Dále nové funkční využití parcel umožní realizaci staveb sídelního typu na historických stavebních parcelách, staveb zemědělských budov případně zařízení podporující cestovní ruch a sport. Na základě uvedených skutečností je proto nutné předpokládat potenciální zábor přírodního stanoviště 91E0 v celém rozsahu prostorového překryvu s uvedenými parcelami. Celkový zábor přírodního stanoviště 91E0 navrženou koncepcí bude dosahovat výměry cca 1 ha.

Rozsah očekávaného maximálního záboru, při celkové stávající rozloze stanoviště 91E0 na celém území EVL Šumava, kde plocha stanoviště 91E0 činí dle oficiálních dat vedených ve Standardních datových formulářích (SDF) na území EVL 1 283,69 ha, odpovídá hodnotě 0,08 %. S ohledem na rozlohu přírodního stanoviště 91E0 na území městyse Čachrov, která na základě výpočtu rozlohy stanoviště z dat aktualizované vrstvy mapování biotopu (AOPK ČR

2021a) činí 238,65 ha, je rozsah záboru roven 0,42 % z rozlohy přírodního stanoviště na území obce.

Realizaci zamýšlené koncepce dojde k záboru prioritního stanoviště 91E0 na území EVL Šumava v rozsahu, který nebude generovat významný negativní vliv. Nicméně vzhledem ke stanovenému cílovému stavu přírodního stanoviště (SDO), s přihlédnutím k metodickým pokynům MŽP (2021a, c) a dle kritérií pro stanovení významně negativního vlivu v kap. 8.1, je stanoven **mírně negativní vliv** (-1 dle stupnice hodnocení) koncepce na tento předmět ochrany EVL Šumava. Pro snížení vlivu koncepce tento předmět ochrany jsou v kap. 11 definována konkrétní opatření.

8.2.2 Shrnutí vyhodnocení nepřímých a přímých vlivů koncepce na předměty ochrany ptačí oblasti Šumava

chřástal polní (*Crex crex*)

Na základě provedeného terénního průzkumu a zpracování dalších dostupných podkladů o zájmovém území vyplynulo, že některé hodnocené plochy představují aktuálně vhodný či do budoucna potenciálně vhodný biotop pro chřástala polního. Výskyt chřástala polního je z minulých let udáván v přímé prostorové kolizi či v okolí některých navržených změn využití území (viz výše, kap. 6).

Jak ukazují zkušenosti z jiných lokalit, výskyt chřástala v širším okolí obcí je úzce závislý na způsobu využívání lučních porostů. Při intenzivním hospodaření, kdy jsou louky strojově několikrát ročně sečeny, s první sečí v úvodu června, se chřástal z těchto lokalit přesune na jiné, mnohdy suboptimální biotopy. Na území obce Čachrov dochází k posunům termínu seče za účelem ochrany chřástala polního jen na zlomku celkové rozlohy potenciálních lučních biotopů vhodných pro tento druh. Konkrétně se jedná o místy podmáčené louky ve svazích mezi místní částí Javorná a zemědělským areálem Keply. Nejhojnější výskyt druhu je udáván z rozsáhlých podmáčených Zhůrských luk v okolí vodního toku Křemelná, které z části požívají statut I. zóny NP Šumava a z části statut přírodní rezervace.

Předkládaná koncepce nevymezuje na území PO Šumava žádnou plochu změn využití území v prostorové kolizi s nálezem chřástala polního. Navržená dílčí změna Z4/08 je na území PO Šumava vymezena převážně na parcelách, které představují doposud nevyužitý biotop chřástala polního. Žádná z navržených změn využití území není navržena v jádrové oblasti – těžišti výskytu druhu, na území PO v rámci obce Čachrov. Realizaci předkládané koncepce dojde k hypotetickému záboru biotopu chřástala polního o maximální výměře cca 15,54 ha. S ohledem na skutečnost, že dílčí změnou Z4/08 nejsou navrhovány zastavitelné plochy, avšak primárně nezastavitelné plochy zemědělské, lze očekávat, že tento zábor potenciálního biotopu bude ve skutečnosti významně nižší.

Mimo území PO Šumava, avšak v blízkosti její hranice (do 200 m od hranice PO), je předkládanou koncepcí navržena dílčí změna Z4/08 na parcelách č. 159/3, 330/4 v k. ú. Javorná na Šumavě a na parcele č. 236/4 v k. ú. Svinná na Šumavě. V obou případech jsou dotčené parcely pokryty lučními porosty, které jsou prokázaným biotopem výskytu chřástala polního. Nález volajícího samce z roku 2016 je v prostorové kolizi s porosty v rámci plochy NZ na parcelách č. 159/3 a 330/4. Další volající samci byli detekováni v letech 2014, 2015 a 2008 mimo navrženou plochu, jižně směrem k hranici PO.

Navržená změna využití území na parcele č. 236/4 je situována do lučních porostů, které jsou součástí pásu výskytu chřástala polního na území obce Čachrov mimo PO. Konkrétně je změna navržena v těsné blízkosti území PO v rámci jednoho z těžišť výskytu chřástala polního ve svazích mezi místní částí Javorná a zemědělským areálem Keply. Navržená plocha NZ na dotčené parcele je vymezena do části těžiště s nízkou kumulací nálezů chřástala, nicméně jeden volající samec byl na parcele č. 236/4 registrován v roce 2008. Další nálezy druhu v okruhu 200 m od řešené plochy jsou datovány do let 2008, 2014 a 2016.

Zcela mimo území PO Šumava předkládaná koncepce navrhuje některé změny využití území do komplexu lučních porostů ve svazích severovýchodně od vodního toku Ostružná. Některé tyto změny využití území jsou navrženy v prostorové kolizi či blízkosti nálezů chřástala polního. Jako kolizní se v tomto případě jeví především navržená dílčí změna Z4/08 na parcelách č. 71/1, 71/5, 87/1, 292, 293/2, 293/4, st. 44, 291/1, 291/2, 300 a 312, jež vytvářejí nově navržené stabilizované plochy NZ. V těchto plochách byl výskyt chřástala polního udáván. Nálezy druhu jsou v dotčených porostech datovány do let 2000, 2008 a 2015. Dále jsou v těsné blízkosti nálezů chřástala (do 200 m od nálezu druhu) koncepcí vymezeny návrhové plochy dílčí změny Z4/08 na parcelách č. 306/1, 62, 42, 46, 316, 317/1 a 317/2 a zastavitelné plochy S-Z14, S-Z12 a S-Z9 dílčích změn Z4/04, Z4/01 a Z4/03.

Realizaci budoucích záměrů na popisovaných kolizních plochách a na plochách v těsné blízkosti nálezů druhu mimo území PO může, v případě realizace nevhodné zástavby či nevhodné změny hospodaření na pozemcích, dojít k navyšování míry negativního vlivu na chřástala polního (předmět ochrany PO Šumava). Z tohoto důvodu doporučujeme konkrétní budoucí záměry na jmenovaných plochách podrobit posouzení záměru dle § 45i ZOPK s důrazem na vyhodnocení vlivu záměru ve vztahu ke chřástalovi polnímu.

Celkově lze konstatovat, že předkládaná koncepce bude generovat **mírně negativní ovlivnění** (-1 dle stupnice hodnocení) **chřástala polního** z důvodu záboru části jeho biotopu na území PO a situování dílčí změny Z4/08 na parcelách č. 159/3, 330/4 a 236/4 v prostorové kolizi s nálezem chřástala polního v blízkosti území PO, avšak již mimo samotné území ptačí oblasti. Klíčové pro stanovení uvedené hodnoty negativního vlivu je to, že předkládaná koncepce nevymezuje na území PO Šumava žádnou plochu změn využití území v prostorové kolizi s nálezem chřástala polního nebo v jejich blízkosti. Žádná z navržených změn využití území ani není navržena v jádrové oblasti – těžišti výskytu druhu, na území PO v rámci obce Čachrov.

Pro snížení vlivu koncepce na tento předmět ochrany jsou v kap. 11 definována konkrétní opatření.

8.3 Hodnocení vlivů návrhu změny ÚP na celistvost evropsky významných lokalit a ptačích oblastí

8.3.1 Metodika hodnocení významnosti vlivů na celistvost lokalit

Úvodem je vhodné uvést, že celistvostí u EVL/PO obecně rozumíme udržení kvality lokality z hlediska naplňování jejích ekologických funkcí ve vztahu k předmětům ochrany. V dynamickém pojetí jde o schopnost ekosystémů nadále fungovat způsobem, který je příznivý pro předměty ochrany z hlediska zachování, popř. zlepšení jejich stávajícího stavu. Celistvost lokality je zachována, pokud má lokalita vysoký potenciál pro zabezpečení cílů ochrany, má zachovány ekologické funkce, samočisticí a obnovné schopnosti v rámci své dynamiky (MŽP 2007).

V souladu s metodickým doporučením MŽP (viz MŽP 2007) se hodnocení vlivů záměru na celistvost EVL a PO zaměřilo na zjištění, zda koncepce:

- způsobuje změny důležitých ekologických funkcí
- významně redukuje plochy výskytu předmětu ochrany EVL a PO
- redukuje diverzitu lokality
- vede ke fragmentaci lokality
- vede ke ztrátě nebo redukcí klíčových charakteristik lokality, na nichž závisí stav předmětu ochrany
- narušuje naplňování cílů ochrany lokality

8.3.2 Výsledky hodnocení významnosti vlivů na celistvost lokalit

Relevantní argumenty pro vyhodnocení vlivů záměru na celistvost lokalit (ekologickou integritu) jsou obsaženy již v předchozím hodnocení vlivů záměru na předměty ochrany EVL a PO Šumava. Pro detailní popis ekologických souvislostí je tedy vhodné odkázat na zmíněné hodnocení (viz kap. 8.2).

Vyhodnocení eventuálního vyvolání změn důležitých ekologických funkcí EVL a PO:

Na základě podrobného vyhodnocení vlivů realizace hodnocené koncepce lze konstatovat, že nedojde k významné změně ekologických funkcí okolních přirozených biotopů a tím pádem k významnému negativnímu ovlivnění předmětů ochrany EVL a PO Šumava.

Vyhodnocení eventuální významné redukce ploch výskytu předmětů ochrany EVL a PO:

Lze konstatovat, že realizací předložené koncepce dojde k redukcí ploch výskytu typů přírodních stanovišť, konkrétně k redukcí rozlohy přírodních stanovišť 6230, 6430, 6510, 6520, 7140 a 91E0. V případě přírodních stanovišť 6510 a 6520 se zábory těchto stanovišť, s ohledem na jejich rozlohu na území městyse Čachrov, projeví citelně – předpokládané zábory dosahují hodnot blízké se stanovené hladině konstatování významného negativního vlivu (6 %). K významné redukcí rozlohy biotopu evropsky významných druhů a ptačích druhů, jež jsou předmětem ochrany EVL a PO Šumava, nebude docházet.

Vyhodnocení eventuální významné redukce diverzity EVL a PO:

Za významně negativní redukcí diverzity EVL a PO lze považovat případnou eliminaci výskytu či výrazné snížení početnosti některého ze stávajících předmětů ochrany (evropsky významných druhů či ptačích druhů), resp. diagnostických, typických či ochranných významných druhů na plochách výskytu typů přírodních stanovišť – předmětů ochrany v důsledku realizace koncepce.

Realizace koncepce nebude znamenat eliminaci výskytu či významné snížení početnosti předmětů ochrany EVL a PO Šumava.

Vyhodnocení eventuální významné fragmentace EVL a PO:

V důsledku realizace předložené koncepce nedojde k významné fragmentaci stávajícího přirozeného prostředí jednotlivých předmětů ochrany EVL a PO Šumava

Vyhodnocení eventuální významné ztráty nebo redukce klíčových charakteristik EVL a PO, na nichž závisí stav předmětů ochrany:

Realizaci předložené koncepce lze hodnotit jako středně významnou z hlediska redukce klíčových charakteristik EVL, na nichž závisí udržení příznivého stavu předmětů ochrany EVL Šumava. Z pohledu PO lze koncepci zhodnotit jako nevýznamnou.

Vyhodnocení eventuálního významného narušení cílů ochrany EVL a PO:

Realizaci navržené koncepce dojde k narušení některých cílů ochrany EVL Šumava, jež jsou definovány v rámci SDO. Jako nejvíce kolizní je střet navržené koncepce s cíli ochrany předmětů ochrany EVL, přírodními stanovišti 6510 a 6520. Stav těchto stanovišť na území EVL Šumava je stanoven jako uspokojivý až nedobrá a cílem ochrany těchto stanovišť je především navýšení jejich rozlohy na území EVL Šumava. Návrh Změny č. 4 ÚP generuje relativně rozsáhlé zábory těchto předmětů ochrany, což se neslučuje se stanovenými cíli EVL. Na základě těchto skutečností lze konstatovat, že předkládaná koncepce je v rozporu s cíli ochrany EVL

Z pohledu cílů stanovených pro PO Šumava není navržená koncepce významně konfliktní.

Závěrečné shrnutí hodnotící míru ovlivnění celistvosti lokalit:

Z provedeného hodnocení vyplývá, že realizací předkládané koncepce v plném rozsahu **nedojde k významně negativnímu** ovlivnění ekologické integrity EVL Šumava v důsledku navržených změn využití území, nicméně lze očekávat vznik mírně negativního vlivu koncepce na celistvost EVL Šumava, v blízkosti hladiny významně negativního vlivu.

Celistvost ptačí oblasti Šumava nebude významně ovlivněna.

8.4 Kumulativní a synergické vlivy ostatních známých záměrů a koncepcí v zájmovém území na evropsky významné lokality a ptačí oblasti

Obecně lze konstatovat, že v zájmovém území lze očekávat pokračování stávajícího zemědělského, sídelního, lesnického a rekreačního využívání krajiny. V kap. 8.2 byly podrobněji zhodnoceny očekávané míry ovlivnění jednotlivých předmětů ochrany dotčených EVL a PO v důsledku realizace hodnoceného návrhu Změny č. 4 ÚP. Bylo konstatováno **mírně negativní ovlivnění** (-1 dle stupnice hodnocení) chrástala polního a typů přírodních stanovišť 6230, 6510, 6520, 6430 a 7140 a 91E0..

Z analýzy databáze informačního systému EIA/SEA (viz <http://www.cenia.cz>) vyplývá, že na území městyse Čachrov se mimo projednávanou Změnu č. 4 ÚP Čachrov zamýšlí realizace Změny č. 3 ÚP Čachrov. Dále jsou na území obce navrženy realizace záměrů, u kterých byl vyloučen významný negativní vliv na lokality soustavy Natura 2000 (Trubní studna MA -1 - odběr podzemní vody, Čachrov, p.č. 375/9 a Změna stavby kravína K 96 na OMD Čachrov). Realizace předkládané koncepce v kumulaci s uvedenými záměry nemá potenciál významně negativně ovlivnit předměty ochrany a celistvost EVL a PO Šumava.

S ohledem na rozsáhlé zábory typů přírodních stanovišť 6510 a 6520, které na území obce Čachrov dosahují hodnot blízké se stanovené hladině k vyslovení významně negativního vlivu (zábor 6 % přírodního stanoviště na území obce - viz Banaš 2012, MŽP 2011), je zvýšená pozornost věnována případným kumulativním a synergickým vlivům hodnocené koncepce ve vztahu k ostatním rozvojovým aktivitám na území EVL a PO Šumava.

Kumulativní vlivy byly hodnoceny s ohledem na metodické doporučení MŽP (č.j. MZP/2021/630/1274 ze dne 11. 6. 2021 – MŽP 2021c). Na základě tohoto doporučení byl brán zřetel na obsah Souboru doporučených opatření (SDO) pro EVL Šumava (Černý et al. 2016), v němž jsou stanoveny cíle ochrany jednotlivých předmětů ochrany EVL. Vzhledem ke stavu řešených přírodních stanovišť na území EVL, který dle platných SDO dosahuje až nedobrych hodnot, je nutné přísněji hodnotit případné zábory těchto stanovišť na území EVL. Takto rozsáhlé zábory předmětů ochrany, vyvolané navrženou koncepcí, mohou v kumulaci a synergii s dalšími stávajícími i budoucími rozvojovými aktivitami na území EVL Šumava generovat celkovou kumulativní míru vlivu na přírodní stanoviště 6510 a 6520. V kontextu Souboru doporučených opatření pro EVL Šumava je tedy třeba konstatovat, že navržená koncepce je v rozporu s cíli ochrany přírodního stanoviště 6510 i 6520 na území EVL, stanovenými v rámci platného SDO. Některé navržené změny v území jsou navíc vymezeny ve vysoce kvalitních porostech přírodního stanoviště 6520 (týká se parcel č. 316, 317/1, 317/2, 328, 329/1 a 333) s výskytem druhově bohatých lučních porostů.

Na základě výše uvedených skutečností a s ohledem na metodická doporučení MŽP (2021a, c) **je proto zapotřebí**, v případě přijetí návrhu Změny č. 4 ÚP Čachrov v plném rozsahu, **konstatovat významně negativní vliv** (-2 dle stupnice hodnocení) předkládané **koncepce na konkrétní předměty ochrany (přírodní stanoviště 6510 a 6520) a celistvost EVL Šumava v kumulaci či synergii s rozvojovými aktivitami na území dotčené EVL**. Problematickou je především realizace navržené dílčí změny Z4/08.

9. Upozornění na budoucí možné střety vyplývající z vymezení územních rezerv v ÚP

V rámci posuzovaného návrhu Změny č. 4 ÚP nejsou na území lokalit soustavy Natura 2000 navrženy žádné územní rezervy.

10. Porovnání variant řešení ÚP z hlediska očekávaných vlivů

Realizace nulové varianty znamená zachování současného stavu území, tedy existence a uplatňování stávajícího územního plánu Čachrov. Tato skutečnost by znamenala výraznou překážku dalšího rozvoje městyse z pohledu hospodářského a rekreačního využití území.

Provedení aktivní varianty (předložené koncepce) v celém rozsahu znamená kumulativně a synergicky **významně negativní ovlivnění** území EVL Šumava (přírodních stanovišť 6510 a 6520) vlivem rozsáhlých záborů lučních porostů s výskytem předmětů ochrany EVL Šumava.

11. Opatření k prevenci, vyloučení nebo snížení očekávaných nepříznivých vlivů územního plánu, včetně odůvodnění jejich stanovení

V předložené podobě generuje změna č. 4 ÚP Čachrov, v kumulaci či synergii s ostatními efekty na území EVL Šumava, **významně negativní vliv** na EVL Šumava - přírodní stanoviště 6510 a 6520. Tyto vlivy **nelze** v souladu se zněním zák. č. 114/1992 Sb., v platném znění **zmírnit** ve formě zmírňujících opatření. V tomto ohledu bude třeba z koncepce vypustit problematické části.

Pro budoucí vyloučení významně negativního vlivu koncepce **je nutné z upraveného řešení změny ÚP vyloučit či výrazně upravit navrhovanou dílčí změnu Z4/08**. Případná úprava dílčí změny Z4/08 by měla obsahovat vyloučení parcel s dominantním výskytem předmětů ochrany EVL Šumava, zejména parcely č. 817/2, 773/1, 693, st. 125, 704/2, 676/1, 450/1, 330/4 v k. ú Javorná na Šumavě a dále parcely č. 306/1, 311/1, 312, 316, 317/1, 317/2, 328, 329/1, 333 a část parcely č. 87/1, která zasahuje do podmáčených až vlhkých partií nivy vodního toku Ostružná.

U níže navržených změn využití území v rámci hodnocené koncepce je při budoucí realizaci záměrů na plochách zapotřebí zpracovat následující konkrétní doporučení:

EVL Šumava

Z4/03: Při realizaci zastavitelné plochy S-Z9 je vhodné výstavbu situovat mimo severovýchodní cíp plochy, kde se nacházejí porosty odpovídající přírodnímu stanovišti 6510, případně omezit zásahy do přírodního stanoviště na nezbytně nutné.
Zdůvodnění: navrženým opatřením dojde ke snížení vlivu na přírodní stanoviště 6510.

Z4/06: Realizaci konkrétních budoucích záměrů na zastavitelné ploše OS-Z3 realizovat bez zásahu do porostů dřevin při severovýchodním okraji navrženého rozšíření plochy z důvodu eliminace rizika vzniku negativního ovlivnění přírodního stanoviště 91E0.
Zdůvodnění: navrženým opatřením dojde ke snížení vlivu na přírodní stanoviště 91E0.

PO Šumava

Realizaci budoucích konkrétních záměrů výstavby na plochách v těsné blízkosti udávaných nálezů chrástala mimo území PO (viz kap. 8.2.2) podrobit stanovisku orgánu ochrany přírody dle § 45i ZOPK .

12. Porovnání míry vlivu územního plánu bez provedení opatření k prevenci, vyloučení nebo snížení očekávaných nepříznivých vlivů s mírou vlivu v případě jejich provedení

Konstatované významně negativní vlivy na přírodní stanoviště 6510 a 6520 nelze v souladu se zněním zák. č. 114/1992 Sb., v platném znění zmírnit.

Do budoucna, po případné úpravě koncepce, lze zmírnit některé mírně negativní vlivy konstatované pro předměty ochrany EVL (viz kap. 11).

S ohledem na výskyt chřástala polního na území městyse lze očekávat přetrvávající mírně negativní vliv koncepce na PO Šumava, který však přijetím navržených opatření může být částečně zmírněn.

13. Závěr posouzení z hlediska významnosti vlivu a konstatování zda územní plán má významný negativní vliv na předměty ochrany anebo celistvost EVL a PO

Předmětem předkládaného hodnocení dle §45i zák. 114/1992 Sb., o ochraně přírody a krajiny, v platném znění je posouzení vlivu koncepce: „Změna č. 4 ÚP Čachrov“ na evropsky významné lokality a ptačí oblasti. Zájmovou lokalitou je území obce Čachrov. Cílem předkládaného hodnocení je zjistit, zda má návrh změny ÚP významný negativní vliv na předměty ochrany a celistvost konkrétních evropsky významných lokalit a/nebo ptačích oblastí.

Bylo konstatováno, že v případě téměř všech ploch navržených v rámci hodnoceného návrhu Změny č. 4 ÚP Čachrov lze vyslovit riziko možného ovlivnění lokalit Natura 2000 – EVL a PO Šumava. Důvodem je skutečnost, že se navržené plochy změn využití území nachází na území EVL Šumava a jsou většinou situovány do porostů, které jsou prokázaným nebo potenciálním biotopem chřástala polního na území PO Šumava i mimo ni.

V případě EVL Šumava byl čistě při hodnocení navržené koncepce, bez zohlednění kumulativních a synergických efektů, u **typů přírodních stanovišť 6230, 6510, 6520, 6430, 7140 a 91E0** konstatován **mírně negativní vliv** z důvodu záboru části plochy těchto přírodních biotopů. Zábor některých lučních porostů je velmi rozsáhlý, blízký hodnotě významně negativního vlivu a týká se kvalitních, ochránářsky hodnotných porostů. U ostatních předmětů ochrany EVL byl stanoven **nulový vliv** koncepce.

V případě PO Šumava byl u **chřástala polního** konstatován **mírně negativní vliv** v důsledku realizace navržené koncepce. Důvodem je zejména riziko záboru části

potenciálního biotopu na území PO a kolize některých změn využití území s výskytem druhu mimo území PO. Ostatní předměty ochrany PO nebudou koncepcí negativně dotčeny.

Provedeným vyhodnocením předkládané koncepce z pohledu kumulativních a synergických efektů byl stanoven **významně negativní vliv** na celistvost a konkrétní předměty ochrany EVL Šumava – přírodní stanoviště 6510 a 6520. Důvodem je především vyslovený značný zábor plochy uvedených předmětů ochrany EVL v rozporu se stanovenými cíly ochrany EVL Šumava.

Na základě tohoto zjištění lze doporučit vypuštění či významnou úpravu navržené dílčí změny Z4/08, která vyvolává výše uvedené překročení limitu významně negativního vlivu. Při přijetí tohoto doporučení a úpravě koncepce lze očekávat mírně negativní vliv koncepce na celistvost a předměty ochrany EVL a PO Šumava.

Na základě vyhodnocení předloženého návrhu územního plánu v souladu s § 45h,i zákona č. 114/1992 Sb., v platném znění lze konstatovat, že předložený návrh Změny č. 4 ÚP Čachrov **má významný negativní vliv na celistvost a předměty ochrany evropsky významné lokality Šumava.**

V Dolanech dne 13. července 2021

RNDr. Marek Banaš, Ph.D.,

osoba autorizovaná k provádění posouzení podle § 45i zákona č. 114/1992 Sb., v platném znění (číslo rozhodnutí: 73458/ENV/14, 3891/630/14, rozhodnutí o prodloužení autorizace č.j. MZP/2019/630/2563).



Přílohy

- Kopie vyjádření Správy Národního parku Šumava s požadavky k návrhu zadání Změny č. 4 ÚP Čachrov
- Kopie rozhodnutí MŽP ČR o udělení autorizace k provádění posouzení podle §45i zákona č.114/1992 Sb., v platném znění (prodloužení platnosti autorizace)



SPRÁVA NÁRODNÍHO PARKU ŠUMAVA

Odbor státní správy Chráněné krajinné oblasti Šumava

Městský úřad Klatovy	čk. dos.
odbor: výřez v by a síťoválna mzoje 4	
DOŠLO 04. 11. 2019	zprac. MK
44061/19	
č.j.: OKUP/307/19	ukl. zn.
Počet listů	Počet příloh

Městský úřad Klatovy
Odbor výstavby a územního plánování
Náměstí Míru 62/1
339 01 Klatovy

váš dopis značky / ze dne naše značka datum vyřizuje / linka
OVÚP/7169/19/Mk NPS 10810/2019, SZ NPS 09936/2019/3 31. 10. 2019 Koutná, Procházka/371151011

Požadavky k návrhu zadání změny č. 4 ÚP Čachrov

Správa Chráněné krajinné oblasti Šumava (dále jen „Správa“) jako věcně a místně příslušný orgán ochrany přírody podle § 75 odst. 1 písm. e) zákona ČNR č. 114/1992 Sb., o ochraně přírody a krajiny, ve znění pozdějších předpisů (dále jen „ZOPK“), vykonávající státní správu na úseku ochrany přírody a krajiny podle § 75 odst. 2 ZOPK na území chráněné krajinné oblasti podle § 78 odst. 1 až 3 ZOPK, obdržela dne 7. 10. 2019 návrh zadání změny č. 4 ÚP Čachrov.

Předmětem změny č. 4 ÚP Čachrov je celkem 8 námětů. Z toho pouze některé náměty jsou umístěny na území Chráněné krajinné oblasti Šumava. Jedná se o námět 1, námět 2 a námět 3. Pouze k těmto námětům je Správa kompetentní se vyjadřovat.

Správa v zájmu ochrany přírody a krajiny podle ZOPK a navazujících právních předpisů sděluje k návrhu zadání změny č. 4 následující připomínky a požadavky, které je nezbytné respektovat v průběhu zpracování územně plánovací dokumentace:

Vzhledem k rozsahu navrhovaných záměrů, stanoveným cílům a požadavkům na zpracování návrhu územního plánu – změny č. 4 ÚP Čachrov nebyl vyloučen významný vliv na Evropsky významnou lokalitu (dále jen „EVL“) Šumava dle § 45h a 45i ZOPK (viz. samostatné stanovisko Správy ze dne 29. 10. 2019 zn. NPS 09936/2019). Důvodem nevyloučení významného vlivu na Evropsky významnou lokalitu Šumava a Ptačí oblast Šumava byl předpoklad, že některé záměry uvedené v příloženém návrhu zadání jsou umístěny na plochy, na kterých se vyskytují přírodní stanoviště a biotopy druhů, které jsou předmětem ochrany EVL Šumava, a mohlo by dojít ke zničení těchto stanovišť. Toto se týká námětu 3 – změna plochy nezastavěného území přírodní na plochy zemědělské na p. p. č. st. 125, 450/1, 773/1, 817/2, 704/2, 693 k. ú. Javomá na Šumavě (v tomto případě se jedná o území II. zóny, na kterém jsou tato evropská stanoviště 7140 – Přechodová rašeliniště a trasoviště, 6520 – Horské sečené louky s přechody k 6510 – Extenzivní sečené louky nížin až podhůří, a prioritní stanoviště 6230* - Druhově bohaté smilkové louky na silikátových podložích v horských oblastech a 91E0* - Smíšené jasanovo-olšové lužní lesy temperátní a boreální Evropy).

Správa pro potřeby zpracování návrhu ÚP Čachrov – změna č. 4 požaduje respektovat následující zákonná a podzákonná ustanovení:

❖ Obecné využívání chráněných krajinných oblastí (dále jen „CHKO“) uvedené v § 25 ZOPK.

1. máje 260
385 01 Vimperk
www.npsumava.cz

tel: 388 450 111
fax: 388 413 019

bankovní spojení
Komerční banka Vimperk
č. účtu 8230-281/0100

IČ 00583171
DIČ CZ00583171



SPRÁVA NÁRODNÍHO PARKU ŠUMAVA

Odbor státní správy Chráněné krajinné oblasti Šumava

- ❖ základní ochranné podmínky CHKO uvedené v § 26 ZOPK, a to zejména s ohledem na zákazy vyslovené limto ustanovením pro diferencovanou ochranu a péči o území respektující zónaci CHKO Šumava,
- ❖ bližší ochranné podmínky uvedené ve Výnosu ministerstva kultury ČR čj. 5954/74 o nové právní úpravě CHKO Šumava,
- ❖ ochranu evropsky významných lokalit uvedenou v §§ 45b a 45c ZOPK a nařízení vlády č. 318/2013 Sb.
- ❖ ochranu ptačích oblastí uvedenou v § 45e ZOPK a nařízení vlády č. 681/2004 Sb.,
- ❖ základní podmínky ochrany zvláště chráněných rostlin uvedené v § 49 ZOPK,
- ❖ základní podmínky ochrany zvláště chráněných živočichů uvedené v § 50 ZOPK,
- ❖ ochranu významných krajinných prvků (dále jen „VKP“) a ochranu systému ekologické stability (dále jen „ÚSES“) uvedenou v § 4 ZOPK,
- ❖ ochranu krajinného rázu uvedenou v § 12 ZOPK.

K jednotlivým námětům na území CHKO Šumava Správa sděluje následující:

- *Námět 1 – pozemek st. p. 143/1, 143/2 a p. č. 983/3 k. ú. Javorná na Šumavě změnit z NP (plochy nezastavěného území – přírodní) na plochy NZ (plochy nezastavěného území zemědělské).* V tomto případě se jedná o pozemek na území II. zóny CHKO Šumava, na území EVL Šumava a PO Šumava. Lokalita sama je zbořením původního dvora se zbytky původních dřevin a s druhotně vytvořenou vegetací travního porostu částečně ovlivněnou živinovým přínosem zbytků zdi a organických látek z původního užívání staveb. Tato druhotná vegetace plynule přechází do druhově pestrých travních porostů horských trojštětových luk a rozptýlených smilkových trávníků. Ekosystém lokality dotčené záměrem dále přímo navazuje východně na lesní porosty acidofilních bučin tvořených převážně smrkovými prosty s bukem, jeřábem, břízou a javorem klenem, pokračuje přes trojštětové louky do samovolně vzniklých polešních a lesních společenstev vrbin, olšin a acidofilních bučin s vysokou rozmanitostí strukturální a druhovou. Jedná se tedy o typicky přírodní plochy, které by převodem na plochy ryze zemědělské se zemědělskou infrastrukturou narušily harmonické měřítko krajiny a krajinný ráz tohoto pohledově exponovaného místa. Správa tedy nesouhlasí se změnou funkčního využití na plochy NZ (plochy nezastavěného území zemědělské).
- *Námět 2 – úprava textové části:*
Regulativ VS₂ v přípustném využití doplnit o skleníky pro ekologickou funkci a objekty a zařízení podporující cestovní ruch a sport – Správa nemá námitek k doplnění přípustného využití o skleníky (jsou to zemědělské stavby), na území CHKO Šumava ale požaduje skleníky limitovat velikostí a vhodným začleněním do zástavby. V opačném případě hrozí nevhodná změna krajinného rázu, světelné znečištění, narušení architektonického výrazu apod. Správa ale nesouhlasí s doplněním zařízení podporující cestovní ruch a sport. Toto využití je součástí ploch občanského vybavení.
Regulativ pro NZ (plochy nezastavěného území – zemědělské) v přípustném využití doplnit o skleníky pro ekologickou produkci a objekty a zařízení podporující cestovní ruch – Správa v tomto případě nesouhlasí s upravením těchto regulativů na území CHKO Šumava. Stavby skleníků jsou ve volné krajině nezastavěného území krajinařsky nevhodné. Nesouhlasí i s doplněním o objekty a zařízení podporující cestovní ruch a sport, pro které jsou určeny plochy občanského vybavení.
- *Námět 3 – změnit plochy NZ (plochy nezastavěného území přírodního na zemědělské)* – území CHKO Šumava se týkají plochy na pozemcích parc. č. st. 125, 450/1, 773/1, 817/2, 704/2, 693 katastrální území Javorná na Šumavě. Správa nesouhlasí se změnou plochy z přírodních na zemědělské. Všechny tyto pozemky jsou na území EVL Šumava, PO Šumava, na území II. zóny odstupňované ochrany CHKO Šumava – tedy přírodně



SPRÁVA NÁRODNÍHO PARKU ŠUMAVA

Odbor státní správy Chráněné krajinné oblasti Šumava

hodnotné pozemky. Na některých pozemcích jsou evidována přírodní stanoviště, které jsou předmětem ochrany EVL Šumava. Jiné pozemky jsou součástí významného krajinného prvku. Pozemky, na kterých je z hlediska ochrany přírody vhodné zemědělsky hospodařit, jsou již v současné době součástí půdních bloků s daným způsobem hospodaření. Další zatěžování těchto pozemků zemědělskou infrastrukturou a intenzivnějším způsobem hospodaření je z hlediska ochrany přírody a krajiny už nepřijatelné, a proto Správa požaduje zachování těchto ploch v kategorii „přírodní“.

Jaroslava Koutná
vedoucí pracoviště Sušice

1. máje 260
385 01 Vimperk
www.npsumava.cz

tel: 388 450 111
fax: 388 413 019

bankovní spojení
Komerční banka Vimperk
č. účtu 8230-281/0100

IČ 00583171
DIČ CZ00583171

Ministerstvo životního prostředí

**Odbor druhové ochrany
a implementace mezinárodních závazků**
Vršovická 65
100 10 Praha 10

Praha dne 18. října 2019
Č. j.: MZP/2019/630/2563
Vyřizuje: Ing. Martin Šíkola
Tel.: 267 122 937
E-mail: martin.sikola@mzp.cz

Vážený pan
RNDr. Marek Banaš, Ph.D.
Dolany č.p. 52
783 16 Dolany

ROZHODNUTÍ

Ministerstvo životního prostředí (dále jen "ministerstvo") jako příslušný správní orgán podle § 45i odst. 3 zákona č. 114/1992 Sb., o ochraně přírody a krajiny, ve znění pozdějších předpisů (dále jen "zákon"), po provedeném správním řízení vyhovuje žádosti č. j. MZP/2019/630/214, kterou podal dne 24. 1. 2019

RNDr. Marek Banaš, Ph.D.

narozen dne 28. 7. 1976 v Rýmařově,
bytem Pohořany 59, 783 16 Dolany

a

**prodlužuje autorizaci
k provádění posouzení podle § 45i zákona.**

Autorizace se v souladu s § 45i odst. 3 zákona prodlužuje o dalších 5 let, a to ode dne 18 října 2019, jakožto dne vykonatelnosti tohoto rozhodnutí. Autorizace je nepřenosná na jinou osobu.

Autorizaci je možno opakovaně prodloužit o dalších 5 let za podmínek stanovených vyhláškou č. 468/2004 Sb., o autorizovaných osobách podle zákona o ochraně přírody a krajiny (dále jen "vyhláška").

Ministerstvo životního prostředí
Vršovická 1442/65, 100 10 Praha 10

(+420) 26712-1111
posta@mzp.cz
ISDS: 9g5aax4
www.mzp.cz

Odůvodnění:

Žadatel je držitelem autorizace k provádění posouzení podle § 45i zákona na základě rozhodnutí o udělení autorizace č. j. 640/3242/04 ze dne 30. 11. 2004, která byla následně prodloužena rozhodnutím č. j. 57148/ENV/09-1837/630/09 ze dne 27. 7. 2009 a poté znovu prodloužena rozhodnutím č. j. 73458/ENV/14-3891/630/14 ze dne 21. 10. 2014.

Dne 24. 1. 2019 byla ministerstvu doručena žádost č. j. MZP/2019/630/214 o prodloužení uvedené autorizace. V souladu s ustanoveními § 45i odst. 3 zákona a § 5 vyhlášky ministerstvo ověřilo, zda žadatel splňuje podmínky pro udělení autorizace stanovené zákonem, a jelikož v období od předchozího udělení autorizace došlo ke změně skutečností rozhodných pro posouzení odborné způsobilosti autorizované osoby (od roku 2014, kdy byla autorizace prodloužena, došlo ke změnám právních předpisů souvisejících s činností autorizované osoby), nařídilo přezkoušení odborné způsobilosti žadatele.

Přezkoušení se uskutečnilo dne 18. 10. 2019 s výsledkem "vyhověl", jak je uvedeno v záznamu z přezkoušení, který je součástí podkladového spisu pro vydání tohoto rozhodnutí.

Vzhledem k tomu, že z přezkoušení nevyplývuly skutečnosti bránící prodloužení autorizace, předložená žádost obsahuje všechny náležitosti a jsou tak splněny všechny podmínky pro prodloužení autorizace k provádění posouzení podle § 45i zákona, rozhodlo ministerstvo tak, jak je uvedeno ve výroku tohoto rozhodnutí.

Poučení:

Proti tomuto rozhodnutí lze podat rozklad ministroví životního prostředí podáním na Ministerstvo životního prostředí, Vršovická 65, 100 10 Praha 10, a to ve lhůtě 15 dnů ode dne doručení tohoto rozhodnutí.



Ing. Jan Šíma
ředitel odboru druhové ochrany
a implementace mezinárodních závazků



Potvrzuji, že se vzdávám možnosti podání rozkladu proti tomuto rozhodnutí.

Datum: 18. října 2019

Podpis: 