

č.j.: HO/242/25/Val
vyřizuje: Jaroslava Valešová
tel.: 376 347 231
jvalesova@mukt.cz
datum: 20.02.2025

VEŘEJNÁ VYHLÁŠKA
Opatření obecné povahy
stanovení přechodné úpravy provozu na pozemní komunikaci

Městský úřad v Klatovech, jako věcně a místně příslušný správní orgán podle § 124 odst. 6 zákona č. 361/2000 Sb., o provozu na pozemních komunikacích a o změnách některých zákonů (dále jen „zákon č. 361/2000 Sb.“), ve znění pozdějších předpisů, na základě návrhu podaného dne 20.02.2025 ze strany žadatele právnické osoby BERGER BOHEMIA a.s., se sídlem Klatovská 410/167, 321 00 Plzeň, IČ: 453 57 269, zast. zaměstnancem společnosti Ing. Romanem Dundáčkem, trvale bytem Vojetice 29, 342 01 Petrovice u Sušice po předchozím projednání s dotčeným orgánem – Krajským ředitelstvím Plzeňského kraje, Územní odbor Klatovy, Dopravní inspektorát Klatovy ze dne 18.02.2025, č.j. KRPP-168509-13/ČJ-2024-030406 podle ustan. § 77 odst. 1 písm. c) zákona č. 361/2000 Sb.,

s t a n o v u j e

přechodnou úpravu provozu na pozemních komunikacích - místní komunikace ul. Nádražní a v ul. Hlávková v Klatovech, veřejně přístupná účelová komunikace v ul. Nádražní Klatovech v souvislosti s realizací akce pod názvem „Přestupní terminál veřejné dopravy v Klatovech“ dle předloženého harmonogramu prací. Stavební práce si vyžádají omezení provozu úplnou uzavírkou veřejně přístupné účelové komunikace v ul. Nádražní v Klatovech (přístupová komunikace k nádraží).

Harmonogram prací:

- I. etapa: 03.03.2025 – 30.03.2025
- II. etapa: 31.03.2025 – 30.06.2025
- III. etapa: 01.07.2025 – 30.11.2025

Stanovené dopravní značení a zařízení pro označení dotčeného úseku pozemní komunikace: viz příloha – situace s vyznačením přechodné úpravy provozu na pozemní komunikaci, odsouhlasená Policií ČR ze dne 18.02.2025.

Podmínky pro provedení přechodné úpravy provozu:

1. Stanovené dopravní značení s vyznačením přechodné úpravy provozu na pozemních komunikacích: viz situace – které tvoří nedílnou součást tohoto opatření za použití uvedených dopravních značek.
2. Dopravní značení bude osazeno na začátku úseku platnosti v souladu s příslušnými ustanoveními zákona č. 361/2000 Sb., v návaznosti na vyhlášku č. 294/2015 Sb., kterou se provádějí pravidla provozu na pozemních komunikacích, na související předpisy a na platné ČSN.

3. Svislá přenosná dopravní značka bude v retroreflexním provedení a při jejím umístění budou splněny požadavky ČSN 01 8020 „Dopravní značky na pozemních komunikacích“ a požadavky technických podmínek TP 65 „Zásady pro dopravní značení na pozemních komunikacích“ a TP 66 „Zásady pro označování pracovních míst na pozemních komunikacích.
4. Stávající dopravní značení, které po dobu opatření pozbudou platnosti, je nutno demontovat, zakrýt anebo zneplatit v souladu s ustan. vyhl. č. 294/2015 Sb.

Odůvodnění

Dne 20.02.2025 podal žadatel právnická osoba BERGER BOHEMIA a.s., se sídlem Klatovská 410/167, 321 00 Plzeň, IČ: 453 57 269 zast. zaměstnancem společnosti Ing. Romanem Dundáčkem, trvale bytem Vojetice 29, 342 01 Petrovice u Sušice zdejšímu správnímu orgánu návrh na stanovení přechodné úpravy provozu na pozemních komunikacích - místní komunikace ul. Nádražní a Hlávková v Klatovech, veřejně přístupná účelová komunikace v ul. Nádražní v Klatovech (přístupová komunikace k nádraží) v souvislosti s realizací akce pod názvem „Přestupní terminál veřejné dopravy v Klatovech.“

V návrhu byl uveden konkrétní důvod, proč by měl být provoz navrhovaným způsobem omezen dle schémat dopravně inženýrského opatření, které jsou součástí žádosti. Na podkladě žádosti a souhlasného stanoviska Policie ČR, Krajské ředitelství policie Plzeňského kraje, územní odbor Klatovy, Dopravní inspektorát Klatovy dospěl zdejší správní orgán k závěru, že vydá toto opatření obecné povahy, kterým bude stanovena výše uvedená přechodná úprava provozu. Správní orgán vydal stanovení přechodné úpravy provozu dle ustan. § 77 odst. 1 písm. c) zákona č. 361/2000 Sb. jako opatření obecné povahy postupem dle části šesté zákona č. 500/2004 Sb., správního řádu, ve znění pozdějších předpisů.

Poučení

Podle ustan. § 173 odst. 2 zákona č. 500/2004 Sb., správního řádu, ve znění pozdějších předpisů proti opatření obecné povahy nelze podat opravný prostředek. Podle ustan. § 174 odst. 2 zákona č. 500/2004 Sb., správního řádu, ve znění pozdějších předpisů lze soulad opatření obecné povahy posoudit v přezkumném řízení. Usnesení o zahájení přezkumného řízení lze vydat do 1 roku od účinnosti opatření. Účinky rozhodnutí v přezkumném řízení nastávají ode dne jeho právní moci.

Opatření obecné povahy nabývá účinnosti pátým dnem po dni vyvěšení této veřejné vyhlášky.

Toto opatření obecné povahy musí být zveřejněno na úřední desce nejméně po dobu 15 dnů.

Mgr. Michael Nový
vedoucí odboru

Vyvěšeno dne:

Sejmuto dne:

Obdrží

- BERGER BOHEMIA a.s., Klatovská 410/167, 321 00 Plzeň
- Krajské ředitelství policie Plzeňského kraje, Územní odbor Klatovy, Dopravní inspektorát, nábřeží Kpt. Nálepky 412, 339 01 Klatovy

POLICIE ČESKÉ REPUBLIKY
Krajské ředitelství policie Plzeňského kraje
Územní odbor Klatovy
Dopravní inspektorát Klatovy
Nábřeží kpt. Nálepky 412, 339 01 Klatovy

Č. j. KRPP-168509-13/ČJ-2024-030406

Klatovy 18. února 2025

Počet stran: 2

DIO 1. etapa

DIO 2. etapa

DIO 3. etapa

Městský úřad Klatovy
Hospodářský odbor
náměstí Míru 62
339 01 Klatovy

SAFEROAD Czech Republic s.r.o.
Plzeňská 666
330 21 Líně

Přestupní terminál veřejné dopravy v Klatovech, 1., 2., 3. etapa - stanovisko k návrhu dopravně inženýrského opatření

Policie České republiky, krajské ředitelství policie Plzeňského kraje, dopravní inspektorát Klatovy v souladu s ust. § 77 zákona č. 361/2000 Sb., o provozu pozemních komunikací ve znění pozdějších předpisů,

SOUHLASÍ

s předloženým návrhem přechodné úpravy provozu pro realizaci stavby *Přestupní terminál veřejné dopravy v Klatovech, 1., 2., 3. etapa*.

Předmětem předložené dokumentace je návrh přechodné úpravy provozu k zajištění bezpečnosti silničního provozu v době provádění výstavby pozemních komunikací, stezek, parkovacích a zpevněných ploch v souvislosti se zřízením přestupního terminálu v Klatovech. Předmětná stavba bude realizována za úplné uzavírky účelové komunikace ve třech etapách. Po dobu prací budou zřízeny provizorní autobusové zastávky v ul. Nádražní u penzionu pro seniory. Vždy budou vymezeny bezpečné koridory pro pohyb chodců. V případě, že si situace v místě prací z hlediska bezpečnosti a plynulosti provozu vyžádá zastavování vozidel (nepřehlednost úseku v důsledku couvání stavebních mechanismů do staveniště apod.), použije zhotovitel náležitě poučené a předepsaným způsobem vybavené zaměstnance ve smyslu § 79 odst. 1 písm. i) zákona č. 361/2000 Sb., o provozu na pozemních komunikacích. Pokud dojde k obnovení provozu před dokončením finální opravy povrchu, musí být místo z obou směrů označeno dopravní značkou A 7a (Nerovnost vozovky).

Policie České republiky, jakožto dotčený orgán vydávající stanovisko, s předloženým návrhem souhlasí, neboť odpovídá obecným požadavkům na bezpečnost a plynulost provozu na pozemních komunikacích.

Zpracoval:
por. Bc. Vladimír Kříž
tel. 974 334 254

npor. Mgr. Tomáš Šafařík
vedoucí oddělení

Návrh DIO:
Přestupní terminál veřejné dopravy v
Klatovech
1. etapa

Zpracoval: Basl Václav
Dne: 4. února 2025
T + 420 725 398 616
E vaclav.basl@saferoad.cz

SAFEROAD®

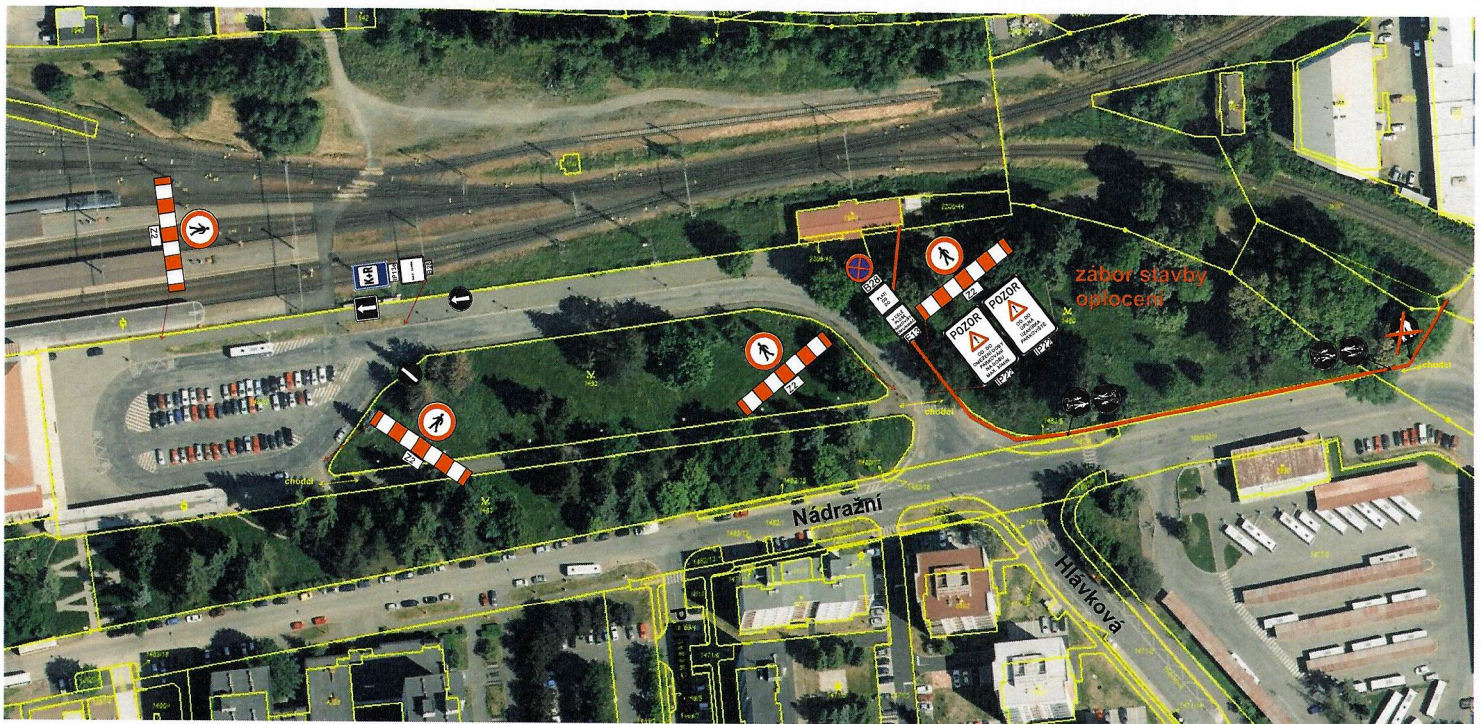
SAFEROAD Czech Republic s. r. o.
Plzeňská 666
330 21 Líně
CZECH REPUBLIC
T + 420 377 226 226, F + 420 377 226 227 > saferoad.cz

Návrh DIO - dotčený úsek, 1. etapa

SAFEROAD®

Při provádění nesmí dojít k ohrožení bezpečnosti silničního provozu v případě potřeby bude doprava řízena řádně poučenými pracovníky v reflexních vestách, vybavení terčí pro zastavování dopravy, dle zákona 361/2000 Sb.!!

INFORMAČNÍ DZ IP22 O OMEZENÍ DOBY PARKOVÁNÍ BUDE UMÍSTĚNA VČAS PŘED ZAHÁJENÍM PRÁČÍ DLE ROZHODNUTÍ PŘÍSLUŠNÉ SILNIČNÍHO SPRÁVNÍHO ÚŘADU



Technická zpráva

Návrh DIO je vykresleno v přiložené situaci.

Jedná se o návrh DIO, a to z důvodu akce Přestupní terminál veřejné dopravy v Klatovech, 1. etapa.

Před zahájením prací budou obyvatelé a uživatelé oblasti informováni o rozsahu prací a omezení provozu.
Bude zajištěna bezpečnost pěších.

Termín: 2025

Všechny přechodné dopravní značky jsou v základním rozměru, reflexní, minimálně třídy R1. Projekt DIO vychází z Technických podmínek Ministerstva dopravy „Zásady dopravního značení na pozemních komunikacích“ TP 65, „Zásady pro označování pracovních míst na pozemních komunikacích“ TP 66 a Příručka pro označování pracovních míst na dálnicích a silnicích.

Návrh DIO:
Přestupní terminál veřejné dopravy v
Klatovech
2. etapa

Zpracoval: Basl Václav
Dne: 4. února 2025
T + 420 725 398 616
E vaclav.basl@saferoad.cz

SAFEROAD®

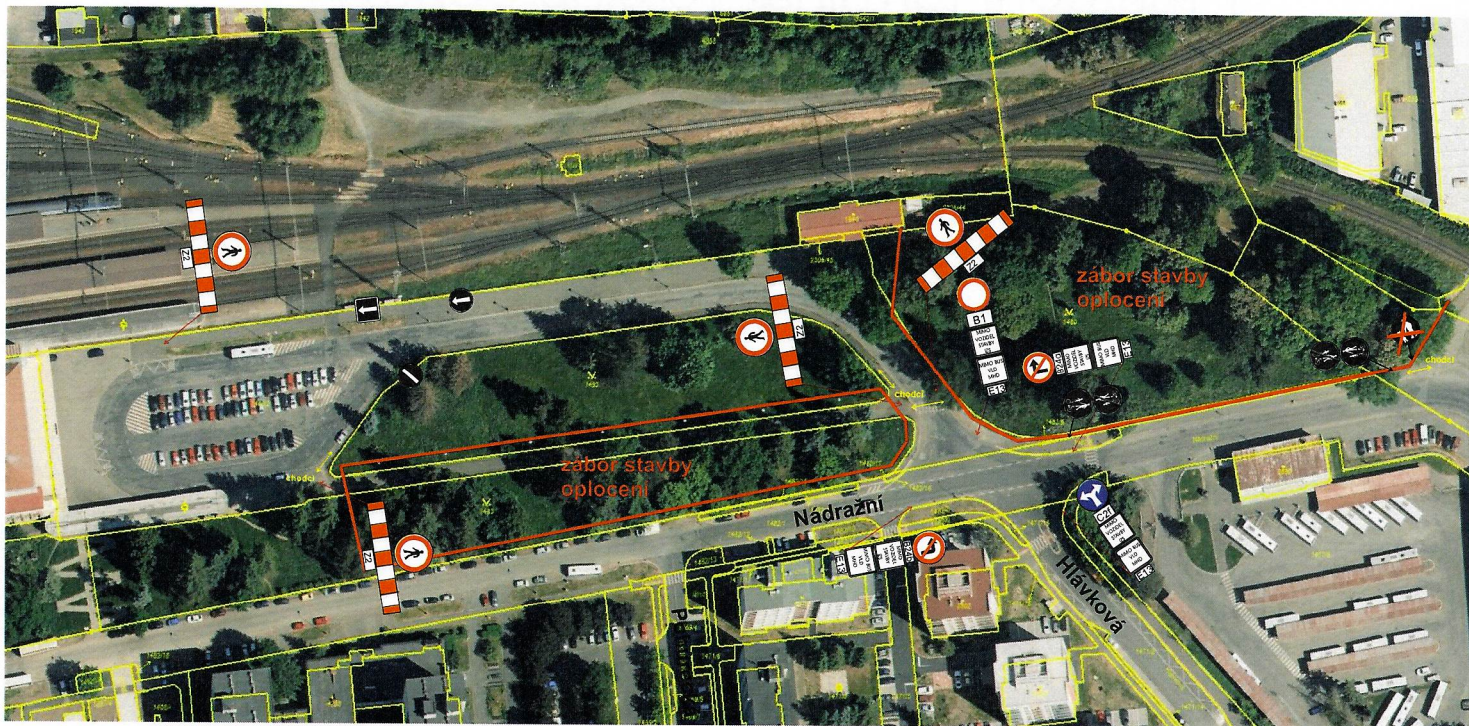
SAFEROAD Czech Republic s. r. o.
Plzeňská 666
330 21 Líně
CZECH REPUBLIC
T + 420 377 226 226, F + 420 377 226 227 > saferoad.cz

Návrh DIO - dotčený úsek, 2. etapa

SAFEROAD®

Při provádění nesmí dojít k ohrožení bezpečnosti silničního provozu
v případě potřeby bude doprava řízena řádně poučenými pracovníky
v reflexních vestách, vybavení terčí pro zastavování dopravy,
dle zákona 361/2000 Sb.!!

DOPRAVA V UZAVÍRCE (PARKOVIŠTĚ) BUDE KOORDINOVÁNA STAVBA X DOPRAVCI X IZS



Technická zpráva

Návrh DIO je vykresleno v přiložené situaci.

Jedná se o návrh DIO, a to z důvodu akce Přestupní terminál veřejné dopravy v Klatovech, 2. etapa.

Před zahájením prací budou obyvatelé a uživatelé oblasti informováni o rozsahu prací a omezení provozu.
Bude zajištěna bezpečnost pěších.

Termín: 2025

Všechny přechodné dopravní značky jsou v základním rozměru, reflexní, minimálně třídy R1. Projekt DIO vychází z Technických podmínek Ministerstva dopravy „Zásady dopravního značení na pozemních komunikacích" TP 65, „Zásady pro označování pracovních míst na pozemních komunikacích" TP 66 a Příručka pro označování pracovních míst na dálnicích a silnicích.

Návrh DIO:
Přestupní terminál veřejné dopravy v
Klatovech
3. etapa

Zpracoval: Basl Václav
Dne: 4. února 2025
T + 420 725 398 616
E vaclav.basl@saferoad.cz

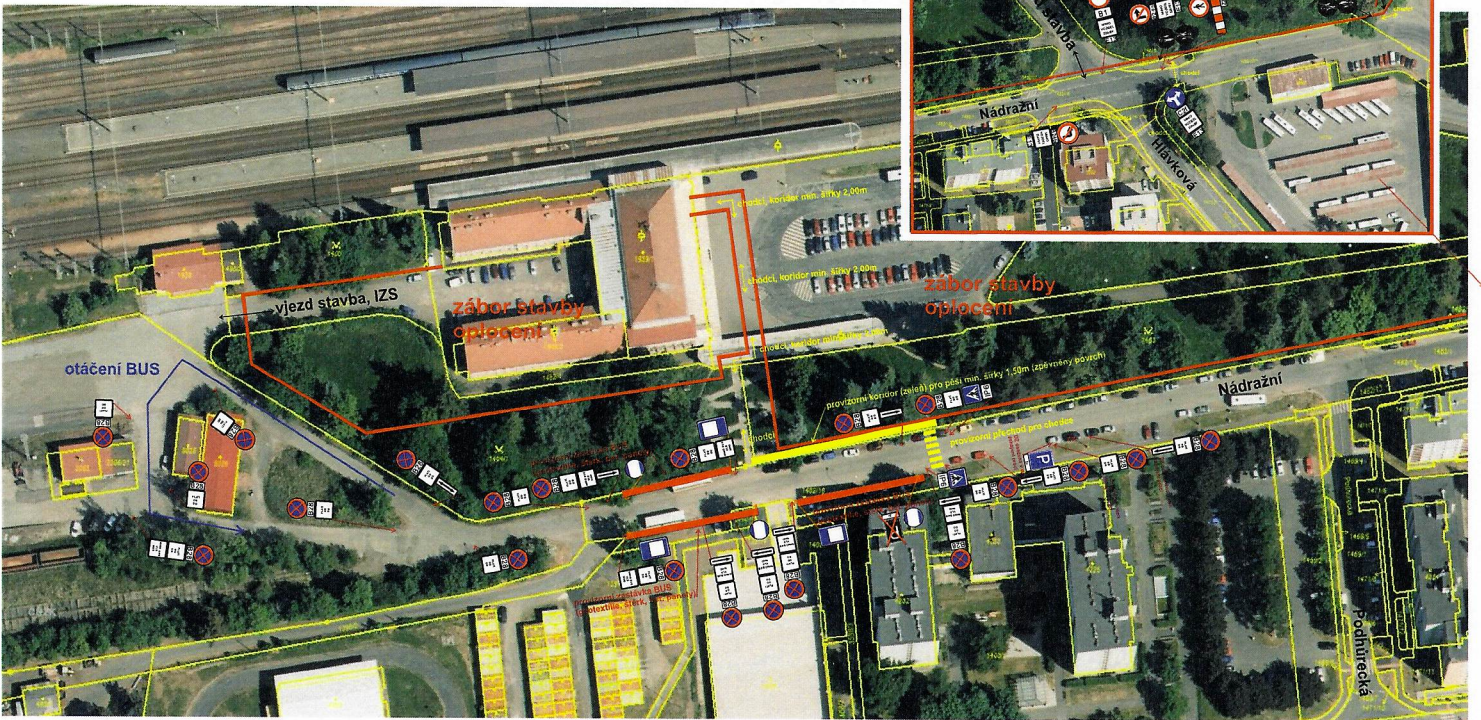
SAFEROAD®

SAFEROAD Czech Republic s. r. o.
Plzeňská 666
330 21 Líně
CZECH REPUBLIC
T + 420 377 226 226, F + 420 377 226 227 > saferoad.cz

Návrh DIO - dotčený úsek, 3. etapa

SAFEROAD®

Při provádění nesmí dojít k ohrožení bezpečnosti silničního provozu
v případě potřeby bude doprava řízena řádně poučenými pracovníky
v reflexních vestách, vybavení terčí pro zastavování dopravy,
dle zákona 361/2000 Sb.!!



Technická zpráva

Návrh DIO je vykresleno v přiložené situaci.

Jedná se o návrh DIO, a to z důvodu akce Přestupní terminál veřejné dopravy v Klatovech, 3. etapa.

Před zahájením prací budou obyvatelé a uživatelé oblasti informováni o rozsahu prací a omezení provozu.

Bude zajištěna bezpečnost pěších.

Vyblovování parkovacích bude provedeno v předstihu dle rozhodnutí příslušného silničního správního úřadu.

Termín: 2025

Všechny přechodné dopravní značky jsou v základním rozměru, reflexní, minimálně třídy R1. Projekt DIO vychází z Technických podmínek Ministerstva dopravy „Zásady dopravního značení na pozemních komunikacích" TP 65, „Zásady pro označování pracovních míst na pozemních komunikacích" TP 66 a Příručka pro označování pracovních míst na dálnicích a silnicích.