

KRAJSKÝ ÚŘAD PLZEŇSKÉHO KRAJE
ODBOR DOPRAVY A SILNIČNÍHO HOSPODÁŘSTVÍ
Škroupova 18, 306 13 Plzeň

Vaše č. j.:
Ze dne:
Naše č. j.: PK-DSH/8171/24
Spis. zn.: ZN/1260/DSH/24
Počet listů: 2 dle rozdělovníku
Počet příloh: 1
Počet listů příloh: 6

Vyřizuje: Ing. Markéta Fikrlová
Tel.: 377 195 115
E-mail: marketa.fikrlova@plzensky-kraj.cz

Datum: 27.05.2024

VEŘEJNÁ VYHLÁŠKA
OPATŘENÍ OBECNÉ POVAHY

Přechodná úprava provozu na pozemní komunikaci

Krajský úřad Plzeňského kraje, odbor dopravy a silničního hospodářství, jako věcně a místně příslušný správní orgán podle § 124 odst. 4 písm. b) zákona č. 361/2000 Sb., o provozu na pozemních komunikacích a o změnách některých zákonů, ve znění pozdějších předpisů (dále jen „zákon o silničním provozu“), na základě návrhu právnické osoby **SILNICE GROUP a.s., Na Florenci 2116/15, Nové Město, 110 00 Praha 1, IČ: 62242105**, v z.: **ZNAČKY PLZEŇ s.r.o., č.p. 640, 331 51 Kaznějov, IČ: 27971511**, ze dne 24.05.2024

s t a n o v í

v souladu s ustanovením § 77 odst. 1 písm. b) zákona o silničním provozu, po předchozím projednání s dotčeným orgánem policie, tj. Policie ČR, Krajské ředitelství policie Plzeňského kraje, odbor služby dopravní policie, ze dne 23.05.2024, č.j. KRPP-6633-84/ČJ-2022-0300DP, následující **přechodnou úpravu provozu na pozemní komunikaci - silnici I/27 u obce Štěpánovice, v úseku silnice I/27 mezi městem Klatovy a obcí Štěpánovice**, k zajištění bezpečnosti silničního provozu v souvislosti s výstavbou provizorního rozšíření silnice I/27 v rámci stavby „**I/27 Klatovy, přeložka, 1. stavba (provizorní rozšíření sil. I/27)**“.

Dotčený úsek: silnice I/27 u obce Štěpánovice, v úseku silnice I/27 mezi městem Klatovy a obcí Štěpánovice

Stanovené dopravní značení: viz. projekt DIO, který je přílohou tohoto opatření obecné povahy

Doba platnosti: 03.06.2024 – 16.06.2024

Toto stanovení přechodné úpravy provozu na pozemní komunikaci se vydává za následujících podmínek:

- budou dodrženy podmínky stanoviska Policie ČR, Krajské ředitelství policie Plzeňského kraje, odbor služby dopravní policie, ze dne 23.05.2024, č.j. KRPP-6633-84/ČJ-2022-0300DP.

- použité svislé dopravní značky a zařízení bude osazeno dle situací DIO /viz příloha/ dle zásad TP 65 „Zásady pro dopravní značení na pozemních komunikacích“ a dle zásad TP 66 „Zásady pro označování pracovních míst na pozemních komunikacích“, které tvoří nedílnou součást tohoto opatření obecné povahy
- veškeré dopravní značky a zařízení musí svým provedením odpovídat příslušným ustanovením zákona č. 361/2000 Sb., o provozu na pozemních komunikacích a o změnách některých zákonů, ve znění pozdějších předpisů v návaznosti na vyhlášku č. 294/2015, na související předpisy a na platné ČSN,
- použité dopravní značky a zařízení budou provedeny výhradně jako retroreflexní třídy minimálně 1 dle platné ČSN a musí být osazeny buď na stabilních stojanech opatřených červeno-bílými pruhy, spodní hranou ve výšce minimálně 0,60 m nad vozovkou, nebo na podpěrných sloupcích opatřených střídavě červeno-bílými pruhy šířky 0,10 – 0,20 m v celkové délce min. 0,45 m
- místní úprava provozu na pozemní komunikaci, která nebude v souladu se stanovenou přechodnou úpravou provozu, bude po dobu trvání přechodné úpravy zneplatněná (v souladu s vyhláškou č.294/2015 Sb.),
- použité dopravní značky a zařízení budou po celou dobu udržovány v plně funkčním stavu a v čistotě a budou správně umístěny a připevněny,
- o každém omezení silničního provozu na pozemní komunikaci je nutno informovat Národní dopravní informační centrum (NDIC) a zadat skutečnou dobu trvání dopravního omezení do univerzální aplikace (<http://jsu.jsdi.cz>). V nutných případech lze tyto operativní změny hlásit telefonicky na NDIC (tel. 954 913 550-557).

Odůvodnění

Krajský úřad Plzeňského kraje, odbor dopravy a silničního hospodářství stanovil na základě návrhu právnické osoby SILNICE GROUP a.s., Na Florenci 2116/15, Nové Město, 110 00 Praha 1, IČ: 62242105, v z.: ZNAČKY PLZEŇ s.r.o., č.p. 640, 331 51 Kaznějov, IČ: 27971511 ze dne 24.05.2024 a souhlasného stanoviska Policie ČR, Krajské ředitelství policie Plzeňského kraje, odbor služby dopravní policie, ze dne 23.05.2024, č.j. KRPP-6633-84/ČJ-2022-0300DP, výše uvedenou přechodnou úpravu provozu na silnici I/27 u obce Štěpánovice, v úseku silnice I/27 mezi městem Klatovy a obcí Štěpánovice, k zajištění bezpečnosti silničního provozu v souvislosti s výstavbou provizorního rozšíření silnice I/27 v rámci stavby „I/27 Klatovy, přeložka, 1. stavba (provizorní rozšíření sil. I/27)“.

Poučení

Ve smyslu ustanovení § 173 odst. 2 zákona č. 500/2004 Sb., správní řád, ve znění pozdějších předpisů, proti opatření obecné povahy nelze podat opravný prostředek. Soulad opatření obecné povahy se správními předpisy lze do jednoho roku od účinnosti opatření obecné povahy posoudit v přezkumném řízení.

Příloha

- projekt DIO

Mgr. Dušan Pakandl

vedoucí odboru dopravy a silničního hospodářství

podepsáno elektronicky

Ve smyslu ustanovení § 77 odst. 5 zákona o silničním provozu, opatření obecné povahy nabývá účinnosti pátým dnem po dni vyvěšení veřejné vyhlášky.

Toto opatření obecné povahy musí být zveřejněno na úřední desce:

- Krajského úřadu Plzeňského kraje
- Městského úřadu Klatovy

a musí být vyvěšeno na dobu nejméně 15 - ti dnů (15. den je dnem oznámení)

Vyvěšeno dne:.....

Sejmuto dne:

Obdrží dle rozdělovníku:

- SILNICE GROUP a.s., Na Florenci 2116/15, Nové Město, 110 00 Praha 1, IČ: 62242105, v z.: ZNAČKY PLZEŇ s.r.o., č.p. 640, 331 51 Kaznějov, IČ: 27971511
- Ředitelství silnic a dálnic s.p., Správa Plzeň, Hřímálého 37, 301 00 Plzeň
- Policie ČR, Krajské ředitelství policie Plzeňského kraje, odbor služby dopravní policie, Nádražní 2, 306 28 Plzeň
- Město Klatovy, nám. Míru 62, 33901 Klatovy, IČ: 00255661
- vlastní k založení

návrh DIO:
sil. I/27 Klatovy
přeložka, 1. stavba

(provizorní rozšíření sil. I/27)
SO 103
(Štěpánovice)



ZNAČKY PLZEŇ s.r.o.

Zhotovitel:

Značky Plzeň s.r.o.

č.p. 640, 331 51 Kaznějov

Tel.: +420 734 484 817 - E-mail: m.hana@znacky-plzen.cz - www.znacky-plzen.cz

| | | | |
|--|---|---|----------------------------|
| Vypracoval: Milan Hána | Kontroloval: Bc. Zdeněk Beran | Zakázka: 27/2024 | Datum: 20.5.2024 |
| Akce: DIO sil. I/27 Klatovy - přeložka | | Zadavatel: SILNICE GROUP a.s. | |

© **copyright 2024 Značky Plzeň s.r.o.** Tento dokument, včetně všech příloh, je výhradním duševním vlastnictvím firmy ZNAČKY PLZEŇ s.r.o. Jakékoliv další využití (zejména kopírování, opisování, předávání či prodej) celého dokumentu, jeho částí nebo využití navrhovaného řešení je možné provádět jen s výslovným souhlasem jednatelů firmy ZNAČKY PLZEŇ s.r.o.

Návrh DIO

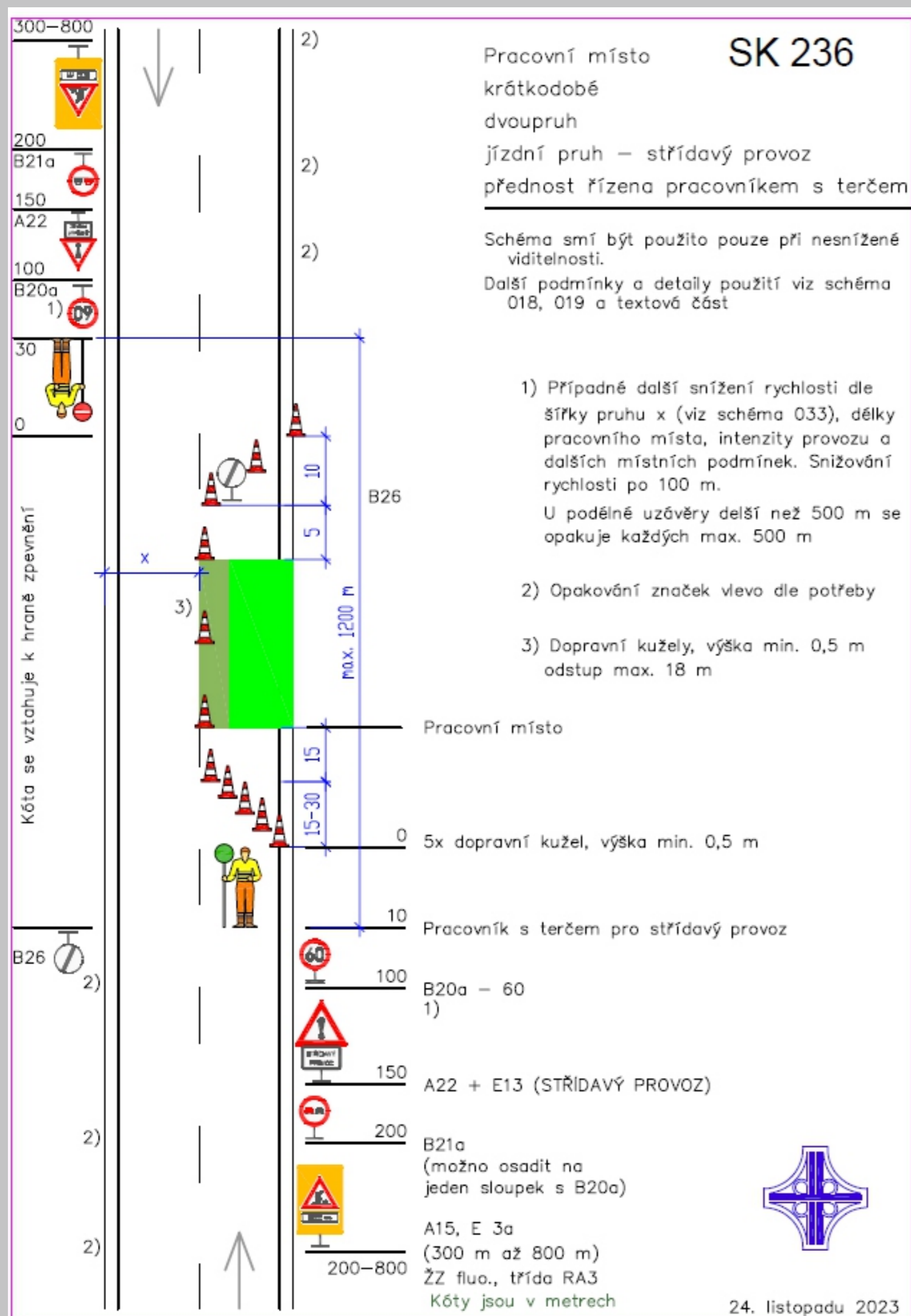
ŠTĚPÁNOVICE

PLZEŇ

Pracovní místo
 DIO dle schéma SK 236
 min průjezd 3,25m
 práce by probíhala
 po úsecích cca 50m

VÝSTAVBA OK

Pracovní místo
 DIO dle schéma SK 236
 min průjezd 3,25m
 práce by probíhala
 po úsecích cca 50m



ŠTĚPÁNOVICE



300

ŠTĚPÁNOVICE IZ4a
ŠTĚPÁNOVICE IZ4b



50 B20a



Pracovní místo
DIO dle schéma SD 211
po pracovní době bude zachován
zachován obousměrný provoz.

VÝSTAVBA OK



II/186



50 B20a



Pracovní místo
DIO dle schéma SD 211
po pracovní době bude zachován
zachován obousměrný provoz.

B26



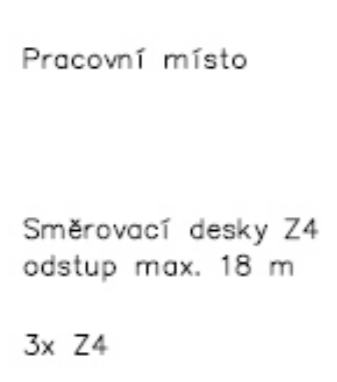
KLATOVY



600
A15, E3a

Pracovní místo SD 211
dlouhodobé
dvoupruh (třípruh a čtyřpruh obdobně)
krajnice
bez zúžení jízdního pruhu

- 1) Případné další snížení rychlosti dle délky pracovního místa, intenzity provozu a dalších místních podmínek. Snížování rychlosti po 100 m
- U podélné uzavěry delší než 500 m se opakuje každých max. 500 m
- Pokud pracoviště při přerušení prací (mimo pracovní dobu) nepředstavuje vysoké nebezpečí, značky B20a se zruší nebo se rychlost zvýší



B20a - 80

200-800
A15, E 3a
(200 m až 800 m)
ŽZ fluo., třída RA3



Kóty jsou v metrech

24. listopadu 2023

SK 236

Pracovní místo

krátkodobé

dvoupruh

jízdní pruh – střídatý provoz

přednost řízena pracovníkem s terčem

Schéma smí být použito pouze při nesnížené viditelnosti.

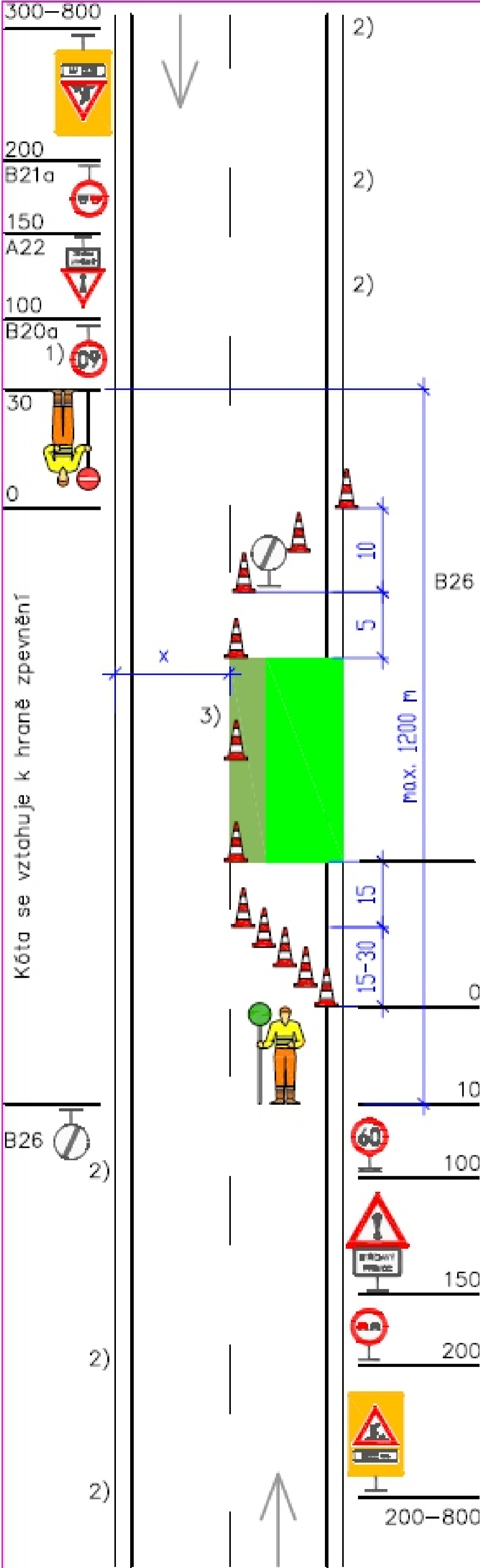
Další podmínky a detaily použití viz schéma 018, 019 a textová část

1) Případné další snížení rychlosti dle šířky pruhu x (viz schéma 033), délky pracovního místa, intenzity provozu a dalších místních podmínek. Snižování rychlosti po 100 m.

U podélné uzávěry delší než 500 m se opakuje každých max. 500 m

2) Opakování značek vlevo dle potřeby

3) Dopravní kužely, výška min. 0,5 m
odstup max. 18 m



Pracovní místo

5x dopravní kužel, výška min. 0,5 m

Pracovník s terčem pro střídatý provoz

B20a – 60

A22 + E13 (STŘÍDAVÝ PROVOZ)

B21a
(možno osadit na jeden sloupek s B20a)

A15, E 3a
(300 m až 800 m)

ŽZ fluo., třída RA3
Kóty jsou v metrech



SD 211

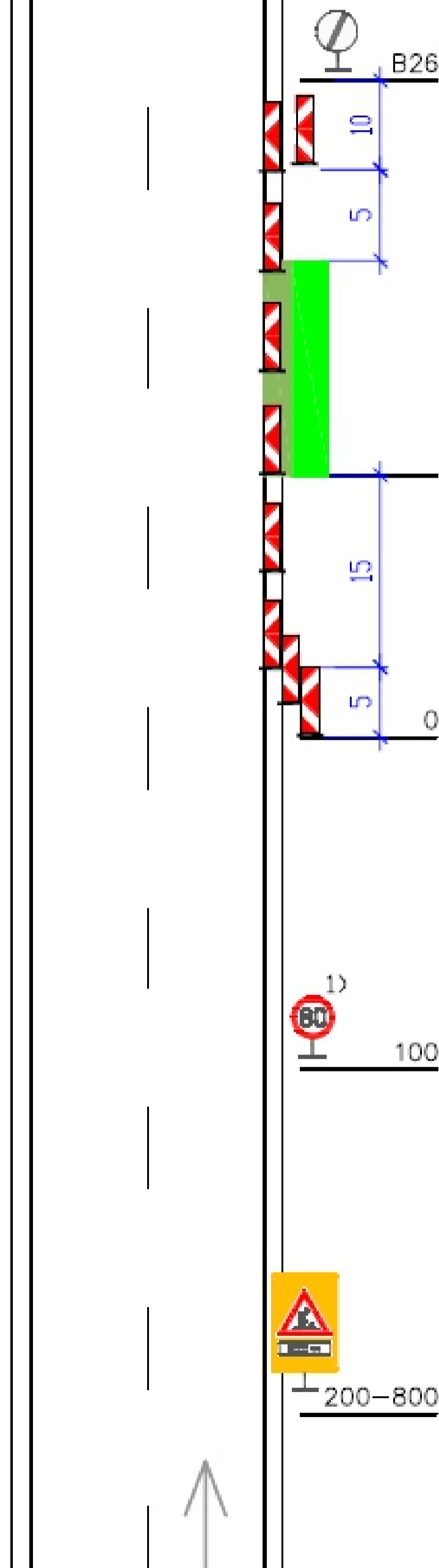
Pracovní místo

dlouhodobé

dvoupruh (třípruh a čtyřpruh obdobně)

krajnice

bez zúžení jízdního pruhu



1) Případně další snížení rychlosti dle délky pracovního místa, intenzity provozu a dalších místních podmínek. Snižování rychlosti po 100 m

U podélné uzávěry delší než 500 m se opakuje každých max. 500 m

Pokud pracoviště při přerušení prací (mimo pracovní dobu) nepředstavuje vysoké nebezpečí, značky B20a se zruší nebo se rychlost zvýší

Pracovní místo

Směrovací desky Z4
odstup max. 18 m

3x Z4

B20a – 80

A15, E 3a
(200 m až 800 m)
ŽZ fluo., třída RA3

Kóty jsou v metrech



24. listopadu 2023

Technická zpráva:

Návrh DIO je zpracován pro dočasnou úprava silničního provozu po dobu výstavby přeložky sil. I/27 Klatovy. Zábor se nachází v Plzeňském kraji, okres Klatovy na sil. I/27.

DIO znázorňuje omezení sil. I/27 mezi městem Klatovy a obcí Štěpánovice. Stavba objektu SO 103(Štěpánovice) bude rozdělena do 2 etap a na jednu 0 etapu kde je nutné provést provizorní rozšíření sil. I/27 pro I. etapu. Cílem stavby je výstavba okružní křižovatky a následné napojení přeložky na stávající kom. sil. I/27. Práce při výstavbě budou probíhat v polovičním profilu komunikace, tak aby na druhé polovině vozovky zůstal zajištěný kyvadlový provoz s min šířkou 3,25m dle schéma SK 236. Na řízení dopravy použije zhotovitel náležitě poučené a předepsaným způsobem vybavené osoby ve smyslu § 79 odst. 1 písm. i) zákona č. 361/2000 Sb., o provozu na pozemních komunikacích. Po prac. době bude zajištěn obousměrný provoz dle schémat SD 211 ŘSD. Celkové omezení je předpokládáno v délce úseku 2x cca 50m. V místě napojení stávající sil. I/27 na novou přeložku vznikne dočasně rozšíření stávající sil. I/27.

DIO bylo zpracováno podle příručky pro označování pracovních míst na dálnicích a silnicích vydané (ŘSD zpracoval p. Prášil). Vydáno 11/2023.

Značky musí být umístěny tak, aby byly pro účastníky provozu na pozemních komunikacích, pro které jsou určeny, včas a z dostatečné vzdálenosti viditelné. Musí být zabezpečeny tak, aby nedošlo k jejich pootočení, spadnutí, nadměrnému znečišťování a nesmí je zakrývat stromy, keře, sloupy apod. Značení bude ponecháno pouze na nezbytně potřebnou dobu. Po dokončení prací bude neprodleně odstraněno.

Předpoklad:

omezení sil. I/27 - **3.6. 2024 - 16.6. 2024**